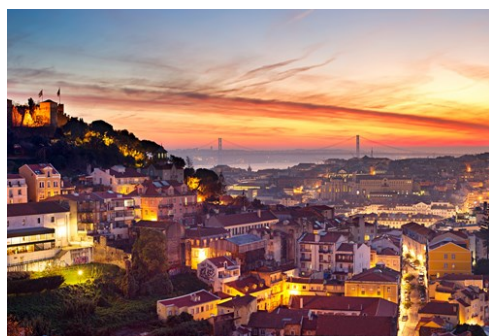




# Lisbonne

par: Sean Pavone/Shutterstock.com



joyfull/Shutterstock.com

Lisbonne se prélassa au soleil sous les reflets du Fleuve Tage et séduit la plupart des visiteurs dès le premier coup d'œil. Son mélange d'histoire et de modernité, de petite ville et de métropole, de vieilles pierres et de nouveautés, est irrésistible. Il faut y ajouter de remarquables boutiques, une vie nocturne qui commence tard, mais qui en est d'autant plus intense, et des restaurants proposant le meilleur poisson d'Europe. Cette description est un peu sommaire, mais c'est Lisbonne en un clin d'œil.



Martin Lehmann/Shutterstock.com



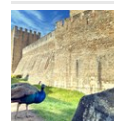
INTERPIXELS/Shutterstock.com

## QUIZ

*What Type of Traveller  
Are You Based on  
Your Travel IQ?*

**TAKE THE QUIZ**

### Top 5



#### **Castelo De São Jorge**

Ce bâtiment est le plus ancien site de toute la ville, mais la forteresse (q...



#### **Monastère Des Jérônimos**

Établi à Belém, juste à l'ouest de la ville au bord du fleuve de Lisbonne, c...



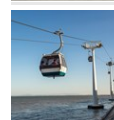
#### **Musée Des Azulejos**

Le Musée Des Azulejos est consacré aux carreaux de faïence typiquement portu...



#### **Fondation Gulbenkian**

La Fondation Gulbenkian est la plus grande institution culturelle privée du ...



#### **Parque Das Nações**

Le terrain sur lequel l'exposition universelle s'est déroulée en 1998 a été ...





## LA VILLE



Sean Pavone/Shutterstock.com

Le coeur de Lisbonne est resté proche des rives de son fleuve, même si la ville s'est étendue dans toutes les directions. Lorsque vous êtes assis dans un café qui donne sur la place Rossio, le centre-ville relativement plat datant du XVIIIème siècle vous sépare du bord du Tage. Tournez vos regards vers les hauteurs : vous apercevez d'un côté la forteresse „São Jorge”, et de l'autre la ruine de l'église du Carmo.

Dirigez-vous vers l'un de ces lieux - vous pouvez emprunter le tramway - et vous découvrirez les différents quartiers de la vieille ville de Lisbonne. Bon nombre de sites offrent de merveilleux panoramas sur la ville et son fleuve. Dans le Rossio, dirigez-vous droit vers le nord, et vous ne tarderez pas à vous retrouver sur l'une des avenues les plus élégantes du XIXème siècle, dans un quartier de la ville qui s'appelle aujourd'hui encore „Avenile novas”. Poursuivez votre route dans la même direction, et vous trouverez des bâtiments encore plus récents. C'est aussi là que se dressent les deux grands stades de football de la ville, le Stadio de la Luz et Alvalade, sans oublier l'aéroport qui est à 20 minutes du Rossio (en voiture).

Les attractions les plus intéressantes, les restaurants et une bonne part de la vie nocturne, sont regroupés le long du fleuve. Nous vous recommandons aussi de faire du shopping dans

les Avenile novas, mais en règle générale, il est préférable de s'orienter sur le Tage pour tirer le meilleur parti de votre visite.

## A VOIR ET À FAIRE



Mapics/Shutterstock.com

La plupart des plus beaux sites touristiques, cafés et restaurants mais aussi les meilleures discothèques sont situés le long de la rivière. Il y a beaucoup de choses à faire et à voir à Lisbonne. Voici quelques suggestions pour agrémenter votre séjour.

### Castelo De São Jorge



Ce bâtiment est le plus ancien site de toute la ville, mais la forteresse (qui remonte au 1147) et d'autres éléments préservés donnent néanmoins une idée de ce qu'était la ville à l'époque. Des petits cafés en plein air, un panorama fantastique et beaucoup d'atmosphère en font une visite formidable.

par: ZullU InFocus/Shutterstock.com

Adresse: Castelo de São Jorge, Lisbonne

Horaires d'ouverture: En hiver: 9h-18h / En été: 9h-21h.

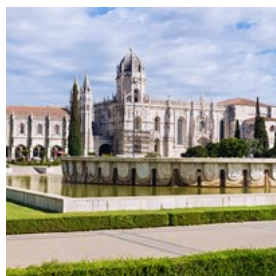
Téléphone: +351 218 800 620

Internet: [www.castelodesaojorge.pt](http://www.castelodesaojorge.pt)

Email: [info@castelodesaojorge.pt](mailto:info@castelodesaojorge.pt)



### Monastère Des Jérónimos



Établi à Belém, juste à l'ouest de la ville au bord du fleuve de Lisbonne, c'est sans doute le monument historique le plus célèbre du Portugal.

Ici vous pouvez admirer une église opulente et un jardin cloîtré construit dans le style maniériste élégant au début du XVI<sup>e</sup> siècle quand le Portugal représentait une grande puissance maritime. Il y a plusieurs autres sites tout près.

par: dimbar76/Shutterstock.com

Adresse: Praça do Império, Lisbonne

Horaires d'ouverture: En hiver: 10h-17h30 / En été: 10h-18h30.

Téléphone: + 351 213 620 034

Internet: [www.mosteirojeronimos.pt](http://www.mosteirojeronimos.pt)

Email: [geral@mjeronimos.dgpc.pt](mailto:geral@mjeronimos.dgpc.pt)

### Musée Des Azulejos



Le Musée Des Azulejos est consacré aux carreaux de faïence typiquement portugais et il a été aménagé dans un monastère dont les

différents styles architecturaux et les décors sont marqués de l'histoire du pays. L'un de ses chefs d'œuvre est une immense fresque en carreaux azulejos qui présente une image de Lisbonne datant de l'époque du grand tremblement de terre en 1755.

par: Marcel Bakker/Shutterstock.com

Adresse: Rua da Madre de Deus 4, Lisbonne

Horaires d'ouverture: Tous les jours 10h-18h.

Téléphone: +351 218 100 340

Internet: [www.museudoazulejo.gov.pt](http://www.museudoazulejo.gov.pt)

Email: [geral@mnazulejo.dgpc.pt](mailto:geral@mnazulejo.dgpc.pt)

### Fondation Gulbenkian



La Fondation Gulbenkian est la plus grande institution culturelle privée du Portugal. Elle a été fondée en 1955, lorsque le milliardaire du

pétrole arménien Calouste Gulbenkian a légué son patrimoine au pays qui lui a ouvert les bras pendant la II<sup>e</sup> Guerre Mondiale. Inauguré en 1969, ce musée, qui abrite les vastes collections du fondateur, n'est que l'une des parties d'un vaste complexe comprenant des salles de concert, un parc, des restaurants et un musée d'art moderne.

par: Luis Santos/Shutterstock.com

Adresse: Avenida de Berna 45A, Lisbonne

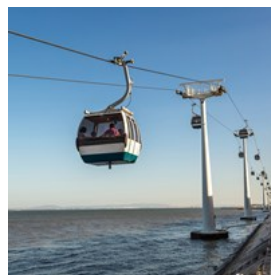
Horaires d'ouverture: Tous les jours 10h-18h.

Téléphone: +351 217 823 000

Internet: [www.gulbenkian.pt](http://www.gulbenkian.pt)

Email: [info@gulbenkian.pt](mailto:info@gulbenkian.pt)

### Parque Das Nações



Le terrain sur lequel l'exposition universelle s'est déroulée en 1998 a été transformé avec succès en un Centre d'expositions, de loisirs et

de culture. Les nombreux bâtiments bâtis depuis l'Expo sont tellement beaux qu'ils font presque de l'ombre à des perles architecturales telles que le Pavillon du Portugal de Siza Vieira et la gare d'Orient de Santiago Calatravas.

par: S-F/Shutterstock.com

Adresse: Avenida Dom João II, Lisbonne

Téléphone: +351 218 919 898

Internet: [www.parquedasnacoes.pt](http://www.parquedasnacoes.pt)



### Oceanario de Lisboa



L'Océanarium de Lisbonne, situé sur les berges du Tage au Nord-Est de Lisbonne, représente l'une des curiosités architecturales

de la ville. Avec plus que 100 espèces différentes, il est l'un des plus grands aquariums d'Europe.

Inauguré en 1998, à l'occasion de l'Exposition Universelle, ce musée océanographique est installé dans un gigantesque porte-avion, imaginé par l'architecte américain Peter Chermayeff. Ici vous trouverez barracudas, thons, requins et le célèbre poisson-lune. C'est une expérience unique.

par: Mauro Rodrigues/Shutterstock.com

Adresse: Esplanada Dom Carlos I, Doca dos Olivais, Lisbonne

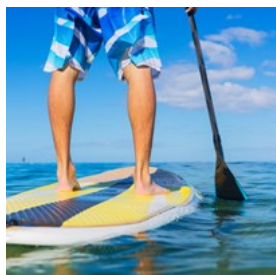
Horaires d'ouverture: En hiver: 10h-19h / En été: 10h-20h.

Téléphone: +351 218 917 000

Internet: [www.oceanario.pt](http://www.oceanario.pt)

Email: [info@oceanario.pt](mailto:info@oceanario.pt)

### Surf



Si vous en avez marre de la frénésie du centre-ville, Lisbonne vous offre la possibilité de surfer. Epic Surf School est l'une des entreprises qui louent du

matériel pour surfer. Elle propose également des cours pour les débutants ou les plus expérimentés.

par: EpicStockMedia/Shutterstock.com

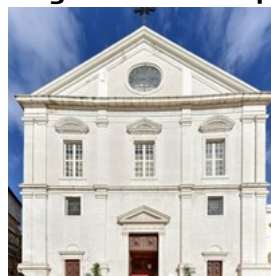
Adresse: Praça João do Rio 7, Lisbonne

Téléphone: +351 962 769 236

Internet: [www.epicsurfschool.pt](http://www.epicsurfschool.pt)

Email: [info@epicsurfschool.pt](mailto:info@epicsurfschool.pt)

### L'Église de São Roque



L'Église de São Roque se situe dans le Bairro Alto de Lisbonne. La richesse des décorations à l'intérieur en fait un lieu de visite obligée pour les

amateurs des édifices religieux ou les curieux en quête de nouvelles découvertes. La Chapelle São João Baptista s'inscrit dans le pur style baroque italien. Elle fut construite en 1574 en Italie, puis démontée pour être remontée à Lisbonne sous la bénédiction du Pape.

par: Felix Lipov/Shutterstock.com

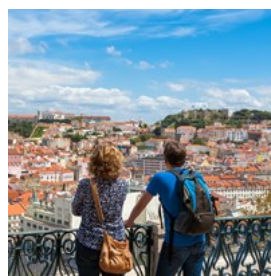
Adresse: Largo Trindade Coelho, Bairro Alto, Lisbonne

Téléphone: +351 213 235 065

Internet: [www.museu-saoroque.com](http://www.museu-saoroque.com)

Email: [info@museu-saoroque.com](mailto:info@museu-saoroque.com)

### Miradouro Sao Pedro de Alcantara



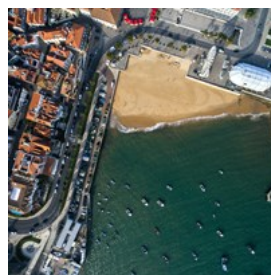
Pour une vue panoramique de la ville, vous pouvez prendre l'ascenseur Gloria de la Rua de Sao Pedro de Alcantara donnant sur le

jardin de Miradouro Sao Pedro de Alcantara. De là, vous pouvez vous promener entre les sculptures et les bustes de héros et des dieux de la mythologie gréco-romaine.

par: Samuel Borges Photography/Shutterstock.com

Adresse: Rua de Sao Pedro de Alcantara, Lisbonne

### Cascais



Pour passer une belle journée hors de la ville, vous pouvez prendre le train vers l'ancien village de pêche de Cascais. Vous pouvez flâner dans

les belles rues décorées, vivre la vente aux



enchères de poisson tenue chaque après-midi à côté de la plage principale, visiter le "Museu do Mar" pour connaître l'histoire de Cascais ou prendre un verre le long de la route côtière qui mène à Boca do Inferno (littéralement « la bouche de l'enfer ») où des hautes vagues entrent en collision dans des cavernes gigantesques.

par: Gustavo Frazao/Shutterstock.com

Adresse: Cascais, Lisbonne

### Jardin zoologique



Situé près du centre-ville, ce parc est à la fois un jardin et un zoo. En effet, on y trouve plus que 360 espèces différentes. Des enclos abritent près de 2500 animaux, dont de nombreuses espèces sont exotiques. C'est une aventure pour les gens de toute âge. Attention, le delphinarium ne peut être visité que pendant les spectacles !

par: Vlada Photo/Shutterstock.com

Adresse: Praça Marechal Humberto Delgado, Sete-Rios, Lisbonne

Horaires d'ouverture: En hiver: 10h-18h. En été: 10h-20h.

Téléphone: +351 217 232 900

Internet: [www.zoo.pt](http://www.zoo.pt)

Email: [info@zoo.pt](mailto:info@zoo.pt)

### Pavilhao do Conhecimento



Il s'agit d'un centre dédié à la science construit à l'occasion de l'exposition universelle du 1998 dans le but de montrer les secrets de l'océan.

Aujourd'hui on y trouve des expositions sur la chimie, la physique et d'autres disciplines scientifiques, surtout dédiées aux plus jeunes.

par: Joseolgon/Wikimedia Commons (image cropped)

Adresse: Alameda dos Oceanos, Lisbonne

Téléphone: +351 218 917 100

Internet: [www.pavconhecimento.pt](http://www.pavconhecimento.pt)

### Palais Fronteira



Ce pavillon construit vers 1670 par João

Mascarenhas est encore habité par le Marquis de Fronteira (XIIe) et il peut être visité à l'aide d'une

guide touristique. Ce bâtiment est marqué d'une forte influence de la Renaissance italienne. Il est aussi entouré de merveilleux jardins décorés d'azulejos dans un style unique, où il est agréable de se promener.

par: kkmaraiz/Flickr (image cropped)

Adresse: Largo de São Domingos de Benfica 1, Lisbonne

Téléphone: +351 217 782 023

Internet: [www.fronteira-alorna.pt](http://www.fronteira-alorna.pt)

Email: [fundacao@fronteira-alorna.pt](mailto:fundacao@fronteira-alorna.pt)

### Tram 28



Les tramways de Lisbonne fonctionnent depuis 1873 et ils concurrencent encore le métro. Le Tram 28 est l'idéal pour visiter la ville

et en avoir un bon aperçu sans trop se fatiguer. C'est un véhicule d'époque d'où vous pouvez monter et descendre à volonté pour visiter Lisbonne en toute tranquillité.

par: Kravtsov\_Ivan/Shutterstock.com

Adresse: Praça Martim Moniz, Lisbonne

Téléphone: +351 213 500 115

Internet: [www.carris.pt](http://www.carris.pt)

Email: [atendimento@carris.pt](mailto:atendimento@carris.pt)

Plus d'infos: Le point de départ est Praça Martim Moniz



### Statue de Christ Roi



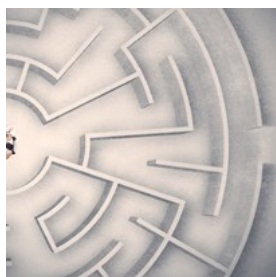
Inspiré par le Christ Rédempteur de Rio de Janeiro, cette statue de Jésus Christ haute de 28 mètres fut construite en 1959 afin de symboliser

les pertes de la deuxième guerre mondiale. Prenez l'ascenseur jusqu'au sommet pour profiter des vues à couper le souffle.

par: Ruslan Kerimov/Shutterstock.com

Adresse: Alto do Pragal, Almada

### Lisbon Escape Game



Lisbon Escape Game est une activité destinée à des groupes de 2-5 personnes qui cherchent une activité originale à faire. Le but du jeu est de

résoudre des énigmes pour s'échapper de la pièce en 60 minutes.

par: ra2studio/Shutterstock.com

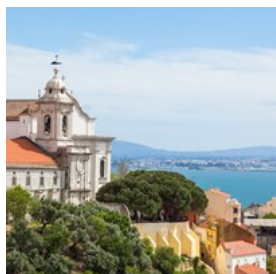
Adresse: Rua da Padaria 25, 2nd Floor, Lisbonne

Téléphone: +351 925 256 152

Internet: [www.lisbonescapegame.com](http://www.lisbonescapegame.com)

Email: [booking@lisbonescapegame.com](mailto:booking@lisbonescapegame.com)

### Belvédère de Senhora do Monte



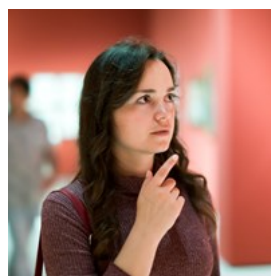
L'un des plus spectaculaires belvédères de Lisbonne, avec une vue étendue sur le château São Jorge, le quartier de la Mouraria et

la ville basse. Il est recommandé d'y aller faire une visite pendant le petit matin ou tard le soir quand les lumières de la ville vous éclairent la rue.

par: Samuel Borges Photography/Shutterstock.com

Adresse: Miradouro da Senhora do Monte, Lisbonne

### Lisboa Story Centre



Si vous voulez connaître un peu mieux l'histoire de Lisbonne, le Lisboa Story Centre est le musée à visiter. Il vous faut 60 minutes et vous en saurez plus sur cette ville.

par: Iakov Filimonov/Shutterstock.com

Adresse: Terreiro do Paço 78- 81, Lisbonne

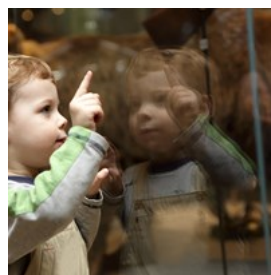
Horaires d'ouverture: Tous les jours 10h-20h.

Téléphone: +351 211 941 027

Internet: [www.lisboastorycentre.pt](http://www.lisboastorycentre.pt)

Email: [info@lisboastorycentre.pt](mailto:info@lisboastorycentre.pt)

### Le musée de l'Orient



Le musée de l'Orient à Lisbonne est un musée qui a été ouvert en 2008. Il comprend deux collections principales : des objets en relation

avec la présence portugaise en Asie d'une part, et les collections de l'ancien musée Kwok de l'autre. On y trouve également des costumes et des masques liés aux anciens rituels.

par: Chubykin Arkady/Shutterstock.com

Adresse: Avenida Brasília 352, Lisbonne

Horaires d'ouverture: 10h-18h Mar-Jeu; 10h-22h Ven.

Téléphone: +35 213 585 200

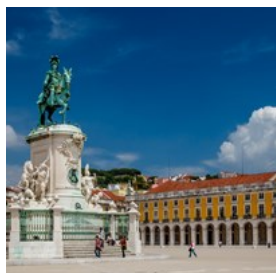
Internet: [www.museudoorient.pt](http://www.museudoorient.pt)

Email: [info@foriente.pt](mailto:info@foriente.pt)

Plus d'infos: Entrée libre le vendredi de 18h à 22h



### Statue du Roi Jose



frappé la ville en 1755.

par: anshar/Shutterstock.com

Adresse: Praça do Comércio, Lisbonne

### OÙ MANGER



ariadna de raadt/Shutterstock.com

Lisbonne est riche de restaurants modernes et sophistiqués, mais aussi de bistrots traditionnels et simples, où vous aurez le plus de chance de trouver des spécialités locales. Vous verrez des petits restaurants sans prétentions à pratiquement chaque coin de rue, sans qu'il y ait en général besoin de réserver - mais pour les restaurants un peu plus chics pensez à passer un coup de fil. Bon nombre de restaurants sont fermés le dimanche ou le lundi.

### Eleven



C'est l'un des coins les plus sophistiqués de Lisbonne. A l'entrée de ce bâtiment néo-moderniste construit tout en haut du Parc Eduardo II, se

dresse une sculpture de Joana Vasconcelos. Ce restaurant est tenu par le grand chef Joachim Koerper qui a été distingué par le Guide Rouge et dont le champ d'activités s'étend sur l'ensemble de l'île ibérique.

par: Andrey Bayda/Shutterstock.com

Adresse: Rua Marquês de Fronteira, Jardim Amália Rodrigues 1070, Lisbonne

Horaires d'ouverture: Tous les jours 12h-23h.

Téléphone: +351 213 862 211

Internet: [www.restauranteleven.com](http://www.restauranteleven.com)

Email: [11@restauranteleven.com](mailto:11@restauranteleven.com)

Plus d'infos: Fermé le dimanche

### Bica Do Sapato



Un restaurant branché, surtout parce que John Malkovich en est copropriétaire. Il mérite bien le détour, même si vous n'aurez pas

forcément la chance d'y rencontrer l'acteur. Le lieu est en fait un entrepôt portuaire aménagé en style rétro avec une salle à manger, un bar, un sushi-bar et une petite terrasse en plein air. Très bonne cuisine moderne, portugaise et internationale.

par: Arina P Habich/Shutterstock.com

Adresse: Av. Infante D. Henrique, Armazém B Cais da Pedra a Sta Apolónia, Lisbonne

Horaires d'ouverture: 17h - 00h Lun; 12h - 00h Mar-Sam; 12h30 -16h Dim.

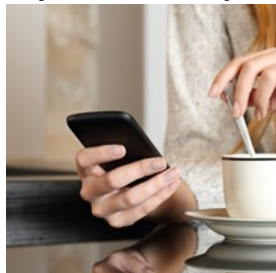
Téléphone: +351 218 810 320

Internet: [www.bicadosapato.com](http://www.bicadosapato.com)

Email: [info@bicadosapato.com](mailto:info@bicadosapato.com)



### Esplanada Principe Real



Real Fábrica, l'une des institutions culinaires de Lisbonne, est un favori fiable servant une grande variété de spécialités locales, tout en mettant l'accent sur les plats à base de poisson frais.

par: Antonio Guillem/Shutterstock.com  
Adresse: Rua da Escola Politécnica 275, Lisbonne  
Téléphone: +351 213 852 090

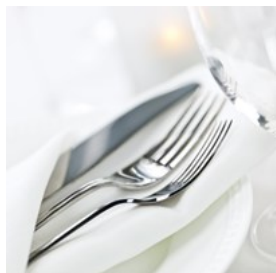
### Martinho Da Arcada



L'un des établissements les plus anciens de Lisbonne. L'hôte le plus illustre est Fernando Pessoa. Cuisine portugaise traditionnelle dans une ambiance plutôt animée. Vous pouvez dîner à l'intérieur ou à l'extérieur sous l'arcade. Il y a également une arrière-salle, un joli café carrelé proposant des plats à des prix très abordables.

par: Monkey Business Images/Shutterstock.com  
Adresse: Praça do Comércio 3, Lisbonne  
Téléphone: +351 218 879 259  
Internet: [www.martinhodaarcada.pt](http://www.martinhodaarcada.pt)  
Email: [reservas@martinhodaarcada.pt](mailto:reservas@martinhodaarcada.pt)

### Casa Do Alentejo



Ambiance unique en son genre au deuxième étage d'un palais privé néo-mauresque quelque peu délabré. Les plats au menu sont tout simples et traditionnels sous le respect de la gastronomie de la région de l'Alentejo. Vous ne l'oublierez pas de si tôt.

par: Elena Elisseeva/Shutterstock.com  
Adresse: Rua Portas de Santo Antão 58, Lisbonne  
Horaires d'ouverture: Tous les jours 10h - 23h.  
Téléphone: +351 213 405 140  
Internet: [www.casadoalentejo.com.pt](http://www.casadoalentejo.com.pt)  
Email: [geral@casadoalentejo.pt](mailto:geral@casadoalentejo.pt)

### Cervejaria Trindade



Il s'agit de l'une des brasseries les plus populaires de Lisbonne, construite en 1836 sur les ruines d'un ancien couvent du XIII<sup>e</sup> siècle.

On y dîne ainsi dans deux belles et longues salles voûtées couvertes de magnifiques panneaux azulejos anciens aux couleurs très vives et d'inspiration maçonnique. Ce restaurant aux salles bien décorées sert une cuisine assez classique portugaise : viande, poisson et fruits de mer frais, pâtisserie des couvents portugais. Le tout à accompagner de vins régionaux.

par: Solis Images/Shutterstock.com  
Adresse: Rua Nova da Trindade 20C, Lisbonne  
Téléphone: +351 213 423 506  
Internet: [www.cervejariatrindade.pt](http://www.cervejariatrindade.pt)  
Email: [geral@cervejariatrindade.pt](mailto:geral@cervejariatrindade.pt)  
Plus d'infos: Fermé le lundi

### Cantinho Lusitano



Ce petit restaurant de Lisbonne est très réputé surtout parce qu'il propose des plats typiques du Portugal. Commandez les «

petiscos », une variété des tacos espagnoles à accompagner d'un délicieux verre de vin. Il est recommandé de réserver en avance pour y manger, du moment que la salle à dîner n'est pas si grande.



par: wrangler/Shutterstock.com

Adresse: Rua dos Prazeres 52, Lisbonne

Horaires d'ouverture: 19h - 23h Mar-Sam.

Téléphone: +351 218 065 185

Internet: [www.cantinholusitano.com](http://www.cantinholusitano.com)

Email: [cantinho.lusitano@gmail.com](mailto:cantinho.lusitano@gmail.com)

### Alfaia Garrafeira



Ce restaurant est célèbre pour sa large gamme de vins, mais il sert également de délicieux plats. La salle à manger est petite et à l'ambiance plutôt romantique. C'est l'un des rares restaurants de Lisbonne qui offre le Wifi gratuit.

par: Oksana Shufrych/Shutterstock.com

Adresse: Rua Diario de Noticias 125, Lisbonne

Horaires d'ouverture: 14h - 01h Lun-Ven; 16h - 01h Sam-Dim.

Téléphone: +351 213 433 079

Internet: [www.garrafeiraalfaia.com](http://www.garrafeiraalfaia.com)

Email: [garrafeiraalfaia@hotmail.com](mailto:garrafeiraalfaia@hotmail.com)

### Belcanto



Ce restaurant est devenu populaire à Lisbonne dès son ouverture en 1958. Début 2012, il a ré-ouvert avec un nouveau look branché et à novembre, le restaurant a célébré sa première étoile au guide Michelin, gagné grâce à sa cuisine imaginative et délicieuse.

par: stockyimages/Shutterstock.com

Adresse: Largo de São Carlos 10, Lisbonne

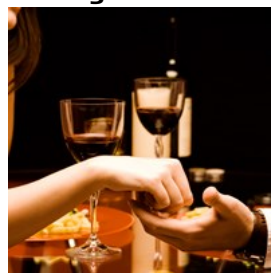
Horaires d'ouverture: 12h30 - 15h et 19h - 23h Mar-Sam.

Téléphone: + 351 213 420 607

Internet: [www.joseavillez.pt](http://www.joseavillez.pt)

Plus d'infos: Réservation en avance recommandée

### As Salgadeiras



Niché dans une petite rue dans le Bairro Alto, vous trouverez ce restaurant qui sert des plats portugais classiques. Entre ses murs en pierre, vous trouverez la salle à manger avec ses belles voûtes. Le tout forme un cadre chaleureux et confortable.

par: Nadya Lukic/Shutterstock.com

Adresse: Rua das Salgadeira 18, Lisbonne

Horaires d'ouverture: Tous les jours 19h30 - 00h.

Téléphone: +351 213 421 157

Internet: [www.assalgadeiras.no.sapo.pt](http://www.assalgadeiras.no.sapo.pt)

Email: [assalgadeiras@gmail.com](mailto:assalgadeiras@gmail.com)

### Cervejaria Ramiro



Ce petit restaurant souvent bondé, sert principalement du poisson frais et des fruits de mer. Même si l'intérieur peut sembler simple au premier coup d'œil, l'atmosphère y est chaleureuse et accueillante, et les plats sont - loin que l'on puisse dire - délicieux.

par: Nitr/Shutterstock.com

Adresse: Avenida Almirante Reis 1, Intendente, Lisbonne

Horaires d'ouverture: Tous les jours 12h - 00h.

Téléphone: +351 218 851 024

Internet: [www.cervejariaramiro.pt](http://www.cervejariaramiro.pt)

Email: [geral@cervejariaramiro.pt](mailto:geral@cervejariaramiro.pt)

Plus d'infos: Fermé le lundi



### 100 Maneiras



Chez 100 Maneiras, vous pouvez commander un menu dégustation composé de 10 plats combinés avec des délicieux vins. Le service

est efficace et amical et une atmosphère romantique y plane.

par: Kzenon/Shutterstock.com

Adresse: Rua do Teixeira 35, Lisbonne

Horaires d'ouverture: Tous les jours 19h - 02h.

Téléphone: +351 910 918 181

Internet: [www.restaurante100maneiras.com](http://www.restaurante100maneiras.com)

Email: [info@restaurante100maneiras.com](mailto:info@restaurante100maneiras.com)

### Restaurante Zuari



Le restaurant Zuari est un restaurant spécialisé dans la gastronomie indienne. Le propriétaire et sa femme sont originaires de Goa en

Inde et tous les plats sont vraiment authentiques.

par: espies/Shutterstock.com

Adresse: Rua Sao Joao da Mata 41, Lisbonne

Horaires d'ouverture: Tous les jours 10h - 21h30.

Téléphone: +351 213 977 149

Internet: [www.amorapreta.wix.com/restaurante-zuari](http://www.amorapreta.wix.com/restaurante-zuari)

Plus d'infos: Fermé le lundi

### Enoteca de Belém



Ce restaurant sophistiqué est caché dans une petite rue dans la région de Belém. Le menu propose des plats savoureux et une large gamme de bons

vins. Il s'agit également d'une bonne option pour le déjeuner.

par: nd3000/Shutterstock.com

Adresse: Travessa do Marta Pinto 21, Lisbonne

Horaires d'ouverture: Tous les jours 13h - 23h.

Téléphone: +351 213 631 511

Internet: [www.travessadaermida.com](http://www.travessadaermida.com)

Email: [enoteca@travessadaermida.com](mailto:enoteca@travessadaermida.com)

### CAFÉS



kuvona/Shutterstock.com

Après une journée de visites et de détours, Place Rossio sera le lieu rêvé pour s'asseoir et siroter un jus frais ou un café. Vous pourrez y apercevoir le Baixa, le centre-ville qui date du XVIIIe siècle, situé entre les bords du fleuve et votre place au soleil.

### Nicola



Ce café à la mode bénéficie d'une belle terrasse d'où observer les foules qui traversent Place Rossio. Dès le XVIIIe siècle, un café y

avait été aménagé mais l'ambiance art déco remonte bien au 1929. On trouve un restaurant au sous-sol.

par: Rawpixel.com/Shutterstock.com

Adresse: Largo do Rossio, Praça Dom Pedro IV 24-25, Lisbonne

Téléphone: +351 213 460 579

Internet: [www.restaurantenicola.pt](http://www.restaurantenicola.pt)



### A Brasileira



A côté de Nicola de Lisbonne, A Brasileira est l'autre café classique de la ville. Dans ses merveilleux intérieurs lambrissés de bois

sombre datant de 1905, il héberge un tabac et un kiosque à journaux, sans oublier la terrasse en plein air où les gens aiment bien se faire voir tout en regardant la foule des promeneurs.

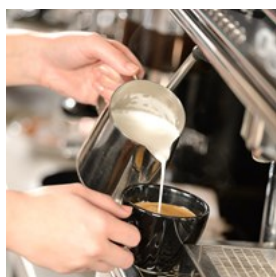
par: baranq/Shutterstock.com

Adresse: Rua Garrett 120, Lisbonne

Téléphone: +351 213 469 541

Internet: [www.facebook.com/pages/Café-A-Brasileira/](https://www.facebook.com/pages/Café-A-Brasileira/)

### Antiga Confeitaria De Belém



C'est l'une des pâtisseries les plus populaires de Lisbonne où goûter le gâteau le plus célèbre : le pain à la crème anglaise qu'on baptise ici pastel de Belém (ailleurs, elle est aussi connue sous le nom de pastel de nata). Son goût délicieux bien

s'accompagne d'une bica - la variante portugaise de l'expresso -. La recette provient des moines du monastère des Jérónimos tout proche et le secret est gardé avec soin par les trois pâtisseries qui y travaillent tous les matins derrière des portes verrouillées. Tous les jours, environ 10 000 exemplaires de ce délice sont vendus.

par: CandyBox Images/Shutterstock.com

Adresse: Rua de Belém 84, Lisbonne

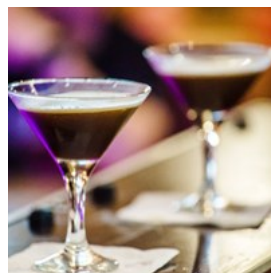
Horaires d'ouverture: En hiver: 09h - 23h / En été: 8h - 00h.

Téléphone: +351 213 637 423

Internet: [www.pasteisdebelem.pt](http://www.pasteisdebelem.pt)

Email: [pasteisdebelem@pasteisdebelem.pt](mailto:pasteisdebelem@pasteisdebelem.pt)

### Cafe No Chiado



Un établissement devenu un petit classique du quartier de par sa position stratégique, sous le théâtre São Luís et au-dessus du théâtre São

Carlos. Une salle voûtée pleine de charme est le cœur des lieux, mais la toute petite terrasse est presque plus agréable. L'atmosphère parfaite pour manger ou boire un verre.

par: Shebeko/Shutterstock.com

Adresse: Largo do Picadeiro 10, Lisbonne

Horaires d'ouverture: Tous les jours 10h - 02h.

Téléphone: +351 213 460 501

Internet: [www.cafenochiado.com](http://www.cafenochiado.com)

Email: [cafenochiado@gmail.com](mailto:cafenochiado@gmail.com)

## BARS ET VIE NOCTURNE



Kuznetsov Alexey/Shutterstock.com

Lisbonne est une ville qui prend sa vie nocturne au sérieux. Peu après minuit, il est préférable de descendre vers la rivière où vous trouverez les plus grands clubs le long de l'Avenida 24 de Julho, vers les zones de Docas et Alcântara, où les pistes de danse les plus cool ne sont jamais remplies avant deux heures le matin.



### Chafariz Do Vinho



Chafariz Do Vinho reste le lieu clef pour déguster du vin portugais, que ce soit sur des petites terrasses de bar ou dans la fraîcheur des bistros.

Dans le temps, il était un château d'eau monumental. Un menu très simple complète la riche carte des vins.

par: Africa Studio/Shutterstock.com

Adresse: Rua da Mãe de Água à Praça da Alegria, Lisbonne

Horaires d'ouverture: Tous les jours 18h - 01h.

Téléphone: +351 213 422 079

Internet: [www.chafarizdovinho.com](http://www.chafarizdovinho.com)

Plus d'infos: Fermé le lundi

### Kremlin



L'une des discothèques les plus excentriques du coin, Kremlin attire tout au long de l'année les jeunes Portugais (et les touristes) qui veulent

vraiment faire la fête, et qui dansent de préférence sur des musiques de style techno et Acid House. Récemment il a été défini le club le plus célèbre de toute Europe.

par: Patrizia Tilly/Shutterstock.com

Adresse: Escadinhas Praia 5, Lisbonne

Horaires d'ouverture: 00h - 07h Ven-Sam.

Téléphone: +351 213 957 001

Internet: [www.grupo-k.pt](http://www.grupo-k.pt)

Email: [geral@grupo-k.pt](mailto:geral@grupo-k.pt)

### Belém Bar Café



Belém Bar Café est un bar / club / restaurant sophistiqué qui offre une nuit amusante si vous voulez aller en discothèque. La musique

jouée ici est

plutôt commerciale et va de l' R & B à l' Hip Hop.

par: ARENA Creative/Shutterstock.com

Adresse: Av. Brasilia, Pavilhão Poente, Lisbonne

Téléphone: +351 213 624 232

### A Parodia



Ce bar est censé être une visite incontournable. Les meubles sombres et les bougies sur les tables créent une atmosphère chaleureuse. Il y a

environ 50 différents types de cocktails qui vous y attendent.

par: archimede/Shutterstock.com

Adresse: Rua Do Patrocinio 26B, Lisbonne

Horaires d'ouverture: Tous les jours 21h - 02h.

Téléphone: +35 213 964 724

Internet: [www.aparodia.com](http://www.aparodia.com)

Email: [parodia@aparodia.com](mailto:parodia@aparodia.com)

### Matiz Pombalina Bar



L'accueillant Matiz Pombalina Bar vous servira des cocktails fabuleux sortis tout droit d'un menu tellement long qu'il faudra se restreindre à n'en goûter que quelques-uns.

par: cdrin/Shutterstock.com

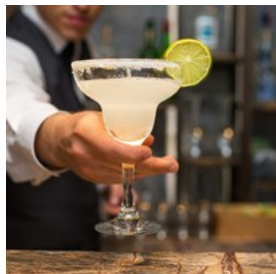
Adresse: Rua das Trinas 25, Lisbonne

Horaires d'ouverture: 19h - 02h Mar-Sam.



Téléphone: +35 121 404 3703  
Internet: [www.matiz-pombalina.pt](http://www.matiz-pombalina.pt)  
Email: [info@matiz-pombalina.pt](mailto:info@matiz-pombalina.pt)

### Bar Foxtrot



Bar Foxtrot est considéré le secret le mieux gardé de Lisbonne. Son intérieur au style art nouveau vous transporte loin dans le temps. Ici vous pouvez dîner jusqu'au petit matin, car la cuisine ouvre à une heure tardive.

par: Tarik Kaan Muslu/Shutterstock.com  
Adresse: Travessa de Santa Teresa 28, Bairro Alto, Lisbonne  
Horaires d'ouverture: 18h - 02h Lun-Jeu; 18h - 03 Ven-Sam; 20h - 02h Dim.  
Téléphone: +351 213 952 697  
Internet: [www.barfoxtrot.com](http://www.barfoxtrot.com)

### Quero-te no Cais



Bien qu'il s'agit d'un petit bar, il se passe beaucoup de choses ici. Quero-te no Cais est plein de gens, de super boissons et de musique. Par conséquence, cet endroit est censé être un must quand à Lisbonne.

par: Monkey Business Images/Shutterstock.com  
Adresse: Rua dos Remolares 41, Cais do Sodré, Lisbonne  
Horaires d'ouverture: 00h - 02h Lun-Jeu; 00h - 03h Ven; 22h - 03h Sam.  
Téléphone: +351 213 425 309  
Plus d'infos: Fermé le dimanche

### Hot Club Portugal



Le Hot Club Portugal est l'un des clubs de jazz les plus anciens et les plus célèbres de Lisbonne. Des musiciens populaires de partout dans le monde entier, comme Mark Turner, ont joué leur musique ici.

par: melis/Shutterstock.com  
Adresse: Praça da Alegria 48, Lisbonne  
Horaires d'ouverture: 22h - 02h Mar-Sam.  
Téléphone: +351 213 460 305  
Internet: [www.hcp.pt](http://www.hcp.pt)  
Email: [hcp@hcp.pt](mailto:hcp@hcp.pt)

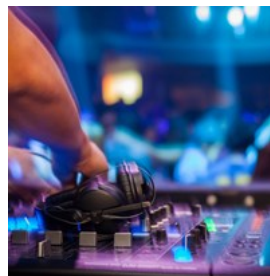
### Dock's Club



L'immense foule du Dock's Club danse sur les rythmes du pop et de la transe. Dénouez vos cheveux et se perdez-vous dans la nuit avec tout un tas d'animaux fêtards.

par: Pressmaster/Shutterstock.com  
Adresse: Rua da cintura do Porto de Lisboa, Lisbonne  
Horaires d'ouverture: 00h30 - 07h30 Mar-Ven-Sam.  
Téléphone: +351 965 882 581  
Internet: [www.thedocksclub.com](http://www.thedocksclub.com)

### Incognito



Incognito est le palais des amateurs de musique alternative indie et synthé pop. Vous pouvez faire la fête ou vous détendre dans une ambiance conviviale.

par: krit66/Shutterstock.com  
Adresse: Rua dos Polais de São Bento 37, Bairro Alto, Lisbonne



Horaires d'ouverture: 23h - 04h Mer-Sam.

Téléphone: +351 213 908 755

### Musicbox



Dans le quartier rouge de Cais do Sodré, vous trouverez Musicbox. Cet endroit propose des concerts, DJs live et bien d'autres événements.

Consultez le site pour découvrir les événements à venir.

par: Pressmaster/Shutterstock.com

Adresse: Rua Nova Do Carvalho 24, Lisbonne

Horaires d'ouverture: Tous les jours 23h - 06h.

Téléphone: +351 213 430 107

Internet: [www.musicboxlisboa.com](http://www.musicboxlisboa.com)

Email: [office@musicboxlisboa.com](mailto:office@musicboxlisboa.com)

### Ministerium



Si vous voulez écouter des DJs internationaux, vous pouvez aller à Ministerium un samedi soir. Ici vous pouvez danser sans interruption

sous les plafonds voûtés.

par: bikeriderlondon/Shutterstock.com

Adresse: Terreiro do Paço Ala Nascente 72-73, Lisbonne

Téléphone: +351 218 888 454

Internet: [www.ministerium.pt](http://www.ministerium.pt)

Email: [comercial@ministerium.pt](mailto:comercial@ministerium.pt)

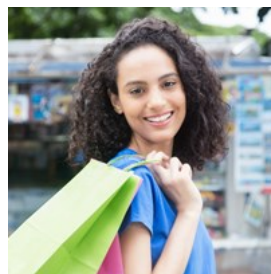
## SHOPPING



Steve Photography/Shutterstock.com

Ces dernières années ont vu fleurir d'énormes centres commerciaux tels que Colombo et Amoreiras et d'autres galeries un peu plus petites. Néanmoins, l'ancien centre-ville de Baixa s'efforce de survivre à tout prix en tant que quartier commercial traditionnel, où vous pouvez marcher dans les rues (dont certaines sont à circulation limitée) et renverser dans les magasins. Allez à la recherche du design à la mode, goûtez des gourmandises, découvrez l'artisanat, les savons, les chaussures et si votre porte-monnaie le permet, l'or le plus raffiné. Tout près de Baixa se trouve le Chiado, qui est considéré comme le quartier commercial le plus élégant de la ville. Le quartier a réussi à mêler avec succès le modèle d'un centre commercial avec des espaces de vente en plein air.

### Santos Ofícios Artesanatos



Vous y trouverez certains des meilleurs articles d'art populaire et d'artisanat du pays tout en évitant la gamme touristique habituelle et ennuyeuse à vos talons.

par: Daniel M Ernst/Shutterstock.com

Adresse: Rua da Madalena 87, Lisbonne

Horaires d'ouverture: Tous les jours 10h - 22h.

Téléphone: +351 218 872 031



Internet: [www.santosoficios-artesanato.pt](http://www.santosoficios-artesanato.pt)

Plus d'infos: Fermé le lundi

### Fátima Lopes



L'une des designers qui remporte le plus de succès au Portugal s'appelle Fátima Lopes. Ses vêtements sont connus pour leur

caractère sexy sans subtilité. Sa boutique sert en même temps d'atelier et de bar et elle reste ouverte jusque tard la nuit.

par: Africa Studio/Shutterstock.com

Adresse: Rua Rodrigues Sampaio 96, Lisbonne

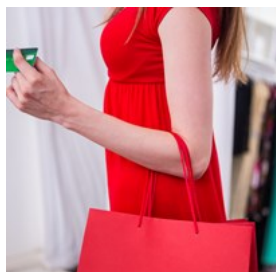
Horaires d'ouverture: 10h - 18h Lun-Ven.

Téléphone: +351 213 240 550

Internet: [www.fatimalopes.com](http://www.fatimalopes.com)

Email: [shop@fatimalopes.com](mailto:shop@fatimalopes.com)

### El Corte Inglés



Le seul vrai grand magasin de Lisbonne est espagnol, mais dans ce cas les Portugais ont mis de côté leurs soupçons sur leur plus grands

voisins. Toutes les marques internationales y sont représentées, plus un certain nombre de marques portugaises et certains produits locaux à des prix convenables.

En bas, il y a une grande salle de restauration, une boutique gastronomique, des restaurants et des cinémas - sans oublier l'accès direct au métro.

par: wavebreakmedia/Shutterstock.com

Adresse: Avenida António Augusto de Aguiar 31, Lisbonne

Horaires d'ouverture: 10h - 22h Lun-Jeu; 10h - 23h Ven-Sam; 10h - 18h Dim.

Téléphone: +351 213 711 700

Internet: [www.elcorteingles.pt](http://www.elcorteingles.pt)

Email: [servicoclientes@elcorteingles.pt](mailto:servicoclientes@elcorteingles.pt)

### Fábrica Sant'Anna



L'une des nombreuses bonnes boutiques de carreaux de faïence qui préservent la tradition du XVIIIe siècle. De nos jours, ils produisent des

copies variées de céramiques anciennes, mais vous pouvez également demander une pièce personnalisée et la faire livrer à votre domicile.

par: g-stockstudio/Shutterstock.com

Adresse: Rua do Alecrim 95, Lisbonne

Horaires d'ouverture: 09h30 - 19h Lun-Sam.

Téléphone: +351 213 422 537

Internet: [www.santanna.com.pt](http://www.santanna.com.pt)

Email: [info@santanna.com.pt](mailto:info@santanna.com.pt)

### Baixa



Baixa est le vieux quartier de la ville, et il a conservé toute son authenticité.

Vous pouvez y promener tranquillement tout en passant d'une boutique à

l'autre, pendant une bonne journée ensoleillée.

par: wrangler/Shutterstock.com

Adresse: Baixa, Lisbonne

### Centro Colombo



Centro Colombo est l'un des plus grands centres commerciaux en Europe. Ici, vous pouvez trouver plus de 60 restaurants, un cinéma, une salle de

sport et bien plus encore. En outre, c'est le seul endroit où vous pouvez trouver un théâtre IMAX au Portugal.

par: gpointstudio/Shutterstock.com

Adresse: Avenida Lusíada, Lisbonne



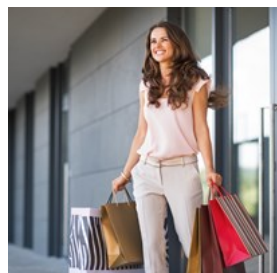
Horaires d'ouverture: Tous les jours 9h - 00h.

Téléphone: +351 217 113 600

Internet: [www.colombo.pt](http://www.colombo.pt)

Email: [info@adm.colombo.pt](mailto:info@adm.colombo.pt)

### Centre Commercial Amoreiras



Le centre commercial Amoreiras remonte au 1985 et aujourd'hui il est l'une des icônes les plus célèbres de Lisbonne.

Situé dans le centre-ville, c'est l'endroit idéal pour trouver les dernières tendances à la mode.

par: Alliance/Shutterstock.com

Adresse: Av. Eng. Duarte Pacheco, loja, Lisbonne

Horaires d'ouverture: Tous les jours 10h - 23h.

Téléphone: +35 213 810 200

Internet: [www.amoreiras.com](http://www.amoreiras.com)

Email: [amoreiras-shopping@mundicenter.pt](mailto:amoreiras-shopping@mundicenter.pt)

### Chiado



Chiado est situé près de Baixa et il a la réputation d'être l'un des plus beaux quartiers commerciaux de la ville. Chiado a bien combiné le style typique

d'une galerie commerciale avec celui d'un magasin à ciel ouvert, tout en tirant le meilleur des deux avec brio.

par: LuckyImages/Shutterstock.com

Adresse: Chiado, Lisbonne

### Centro Vasco da Gama



Ce centre commercial construit sur le thème de l'océan avec plus de 170 magasins a tout ce dont vous avez besoin pour faire du shopping sans

égal. En plus que les 170 boutiques, vous pouvez également trouver des restaurants et un cinéma à vous attendre.

par: George Rudy/Shutterstock.com

Adresse: Av. D. João II 40, Lisbonne

Horaires d'ouverture: Tous les jours 9h - 00h.

Téléphone: +35 218 930 601

Internet: [www.centrovascodagama.pt](http://www.centrovascodagama.pt)

Email: [comercial@sonaesierra.com](mailto:comercial@sonaesierra.com)

### Armazéns do Chiado



Armazéns do Chiado est un peu plus petit que les grands centres commerciaux du pays, mais cependant il est reste très populaire. Il

offre une expérience d'achat de haute qualité dans un bâtiment qui remonte au XIIe siècle.

par: Pressmaster/Shutterstock.com

Adresse: Rua do Carmo 2, Lisbonne

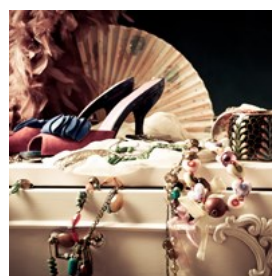
Horaires d'ouverture: Tous les jours 10h - 22h.

Téléphone: +351 213 210 600

Internet: [www.armazensdochiado.com](http://www.armazensdochiado.com)

Email: [armazensdochiado@multi.eu](mailto:armazensdochiado@multi.eu)

### Luvaria Ulisses



Cette petite ganterie est si petite qu'elle ne peut accueillir que deux personnes à la fois. Si vous voulez trouver une paire de gants

intemporels, Luvaria Ulisses est l'endroit parfait où aller.

par: coka/Shutterstock.com

Adresse: Rua do Carmo 87A, Lisbonne

Horaires d'ouverture: 10h - 19h Lun-Sam.

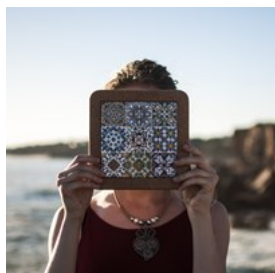
Téléphone: +351 213 420 295

Internet: [www.luvariaulisses.com](http://www.luvariaulisses.com)

Email: [info@luvariaulisses.com](mailto:info@luvariaulisses.com)



### Cork & Co



Lisbonne est célèbre pour son liège et chez Cork & Co vous pouvez remarquer que presque tout peut être fabriqué à partir de ce matériel

fantastique. Vous pouvez y acheter des sacs, des tabliers, des bijoux et bien plus encore.

par: seligaa/Shutterstock.com

Adresse: Rua das Salgadeiras 10, Lisbonne

Horaires d'ouverture: 11h - 19h Lun-Sam.

Téléphone: +351 216 090 231

Internet: [www.corkandcompany.pt](http://www.corkandcompany.pt)

Email: [info@corkandcompany.pt](mailto:info@corkandcompany.pt)

### A Vida Portuguesa



A Vida Portuguesa est l'un des plus célèbres magasins de la ville. Ici vous pouvez acheter du savon portugais et d'autres produits locaux.

par: Iakov Filimonov/Shutterstock.com

Adresse: Rua Anchieta 11, Lisbonne

Horaires d'ouverture: 10h - 20h Lun-Sam; 11h - 20h Dim.

Téléphone: +351 213 465 073

Internet: [www.avidaportuguesa.com](http://www.avidaportuguesa.com)

Email: [lojachiado@avidaportuguesa.com](mailto:lojachiado@avidaportuguesa.com)

### Garbags



Garbags est un magasin qui vend des produits fabriqués à partir de matériaux recyclés. Des sacs en plastique ou des boîtes en conserves sont

ici transformés en accessoires ou vêtements de qualité tels que des sacs ou des chaussures.

par: ponsulak/Shutterstock.com

Adresse: Rua Damasceno Monteiro 74A, Lisbonne

Téléphone: +351 212 408 442

Internet: [www.garbags.eu](http://www.garbags.eu)

Email: [info@garbags.eu](mailto:info@garbags.eu)

### take.me



Take.me est un magasin amusant où vous pouvez facilement trouver des cadeaux originaux à offrir à vos amis et à vos parents. Cette boutique

est pleine d'objets colorés tels que des jouets, des papiers et des cartes.

par: Elena Kharichkina/Shutterstock.com

Adresse: Rua Aurea 151, Lisbonne

Horaires d'ouverture: Tous les jours 10h - 20h.

## INFORMATIONS ESSENTIELLES



ESB Professional/Shutterstock.com

### Passeport/Visa



Les citoyens de l'Australie, de la Nouvelle-Zélande, du Japon, de la Corée du Sud, de Taïwan, de la Malaisie, d'Israël, des

EAU et de la plupart des pays d'Amérique peuvent visiter le Portugal sans visa pendant 90 jours. Si vous ne savez pas si demander ou pas un visa, il est fortement recommandé de



contacter l'ambassade ou le consulat de votre pays. Les voyageurs internationaux (non-Schengen) ont besoin d'un passeport valable au moins 3 mois après la fin de leur voyage prévu pour entrer dans la zone Schengen. Les citoyens des pays Schengen peuvent voyager sans passeport, mais ils doivent avoir une pièce d'identité valide avec eux pendant leur séjour.

par: TukTuk Design / Shutterstock.com

## Aéroport



L'aéroport de Lisbonne est situé à proximité du centre-ville. Il est donc rapide, facile et peu coûteux d'y aller et venir. Le bus de l'aéroport «

Aerobus » fonctionnent de 7h à 23h20 avec ses deux lignes. L'Aerobus ligne 1 relie l'aéroport et Cais do Sodré, en partant toutes les 20-25 minutes. L'Aerobus ligne 2 relie l'aéroport avec le centre financier, Av. José Malhoa, et part toutes les 20-25 minutes.

Les transports publics tels que le métro et les bus publics sont également disponibles. Le métro prend environ 21 minutes.

[www.metrolisboa.pt](http://www.metrolisboa.pt)

Un taxi vers le centre prend entre vingt minutes et une demie heure. La circulation est également un peu plus élevée pendant les nuits et le weekend.

par: Juan Garces

Adresse: Lisbon Airport, Lisbonne

Téléphone: +351 218 413 500

Internet: [www.ana.pt](http://www.ana.pt)

Email: [lisbon.airport@ana.pt](mailto:lisbon.airport@ana.pt)

## Lisbonne, quand partir?



Lisbonne bénéficie d'un climat agréable tout au long de l'année, avec des hivers doux et des étés très chauds. Pendant l'été, les gens se rendent

au bord de la mer pour y passer les vacances et les plages peuvent être très peuplées, surtout pendant la haute saison (juillet-août). Vue sa position près de l'océan, les températures n'augmentent jamais trop et il y a souvent une douce brise venant de l'Atlantique.

La meilleure période pour visiter Lisbonne est sans doute le printemps, surtout le milieu et la fin de saison, quand il fait beau et chaud et la ville n'est pas encore pleine de touristes. Les festivités les plus importantes ont lieu au début de juin, quand toute la ville célèbre le saint patron, Saint Antoine (le 13 juin), et d'autres saints également vénérés. Pendant les célébrations, la ville est pleine de monde, animée avec de la musique, des danses de rue et l'odeur des sardines grillées traditionnelles vendues dans les kiosques le long des rues.

par: VectorA/Shutterstock.com

## Transport Public



Lisbonne propose une foule de possibilités : bus, métro, trains de banlieue, ferry, tramways et funiculaires. Ces deux derniers moyens de

transport sont les moins efficaces, mais en revanche ils sont très agréables à fréquenter. Vous pouvez acheter les billets à la billetterie ou auprès du contrôleur (mais ça implique un supplément). Les tarifs vont de 1.50 € à 3.00 €



avec le tram étant plus cher. Les funiculaires peuvent être encore plus chers mais ils valent néanmoins le coup. Les bus et les métros circulent jusqu'à 01h du matin, mais il existe des bus de nuit, sans oublier le service de taxi nocturne.

par: Pierre-Luc Auclair  
Internet: [www.metrolisboa.pt](http://www.metrolisboa.pt) / [www.carris.pt](http://www.carris.pt)

### Taxi



Vous pouvez héler un taxi dans la rue ou bien vous rendre dans les stations de taxi ou encore en commander un par téléphone. Au centre de

Lisbonne, vous n'aurez aucun mal à trouver un taxi libre, sauf aux heures de pointe et quand il pleut. Le pourboire n'est pas obligatoire, mais il est accepté volontiers même s'il est modeste.

Autocoope  
+351 217 932 756  
[www.autocoope.pai.pt](http://www.autocoope.pai.pt)

Retalis Rádio Táxis  
+351 218 119 000  
[www.retalís.pt](http://www.retalís.pt)

Teletáxis:  
+351 218 111 100  
[www.teletaxis.pt](http://www.teletaxis.pt)  
[teletaxis@teletaxis.pt](mailto:teletaxis@teletaxis.pt)

par: ArrivalGuides  
Téléphone: +351 218 111 100  
Internet: [www.teletaxis.pt](http://www.teletaxis.pt)

### Bureau de Poste



Les bureaux de poste sont ouverts du lundi au vendredi de 8h à 22h. La Poste principale, située sur la Praça dos Restauradores, est

ouverte plus longtemps.

par: Andy Fuchs  
Adresse: Praça dos Restauradores, Lisbonne  
Horaires d'ouverture: 8h30-22 Lun-Ven; 9h-18 Sam.  
Téléphone: +351 707 262 626  
Internet: [www.ctt.pt](http://www.ctt.pt)

### Pharmacie



Une pharmacie de nuit (Farmácia, avec une croix verte) est ouverte dans chaque quartier de la ville. Les pharmacies de garde sont affichées dans

la vitrine des pharmacies fermées.

Farmácia Andrade:

par: Gemma Garner  
Adresse: Rua do Alecrim 125, Lisbonne  
Horaires d'ouverture: 8h-20h Lun-Ven; 10h-14h et 15h-19h Sam-Dim  
Téléphone: +35 213 241 670  
Internet: [www.farmaciasportuguesas.pt](http://www.farmaciasportuguesas.pt)

### Téléphone



Code pays: +351 Code de Zone: 21

par: Jardson Almeida



## Électricité

220 Volts / 50 Hertz



par: Stirling Tschan

### Population

547 000 habitants

### Devise

Euro (EUR) €1 = 100 cents

### Horaires d'ouverture

Les boutiques sont généralement ouvertes de 9h - 13h et 15h - 19h, mais actuellement, beaucoup de magasins sont aussi ouverts pendant la pause de midi.

### Internet

[www.visitlisboa.com](http://www.visitlisboa.com)

### Journaux

Público  
Diário de Notícias  
Correio da Manhã

### Numéro d'alarme

Urgence: 112

### Office de tourisme

Turismo Lisboa  
Rua do Arsenal, 15, 1100-038 Lisbonne  
Tél: +351 210 312 700  
[atl@visitlisboa.com](mailto:atl@visitlisboa.com)

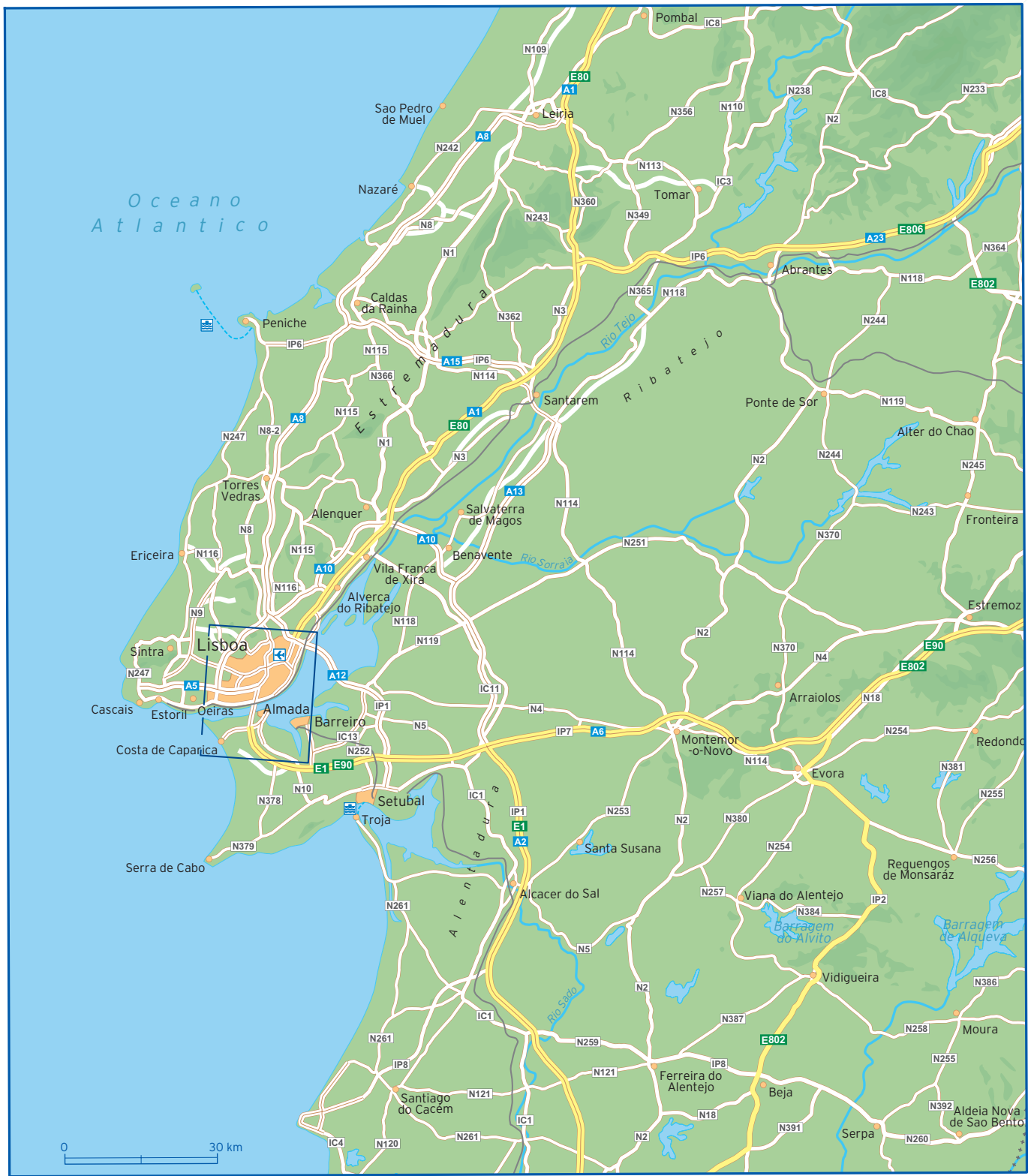




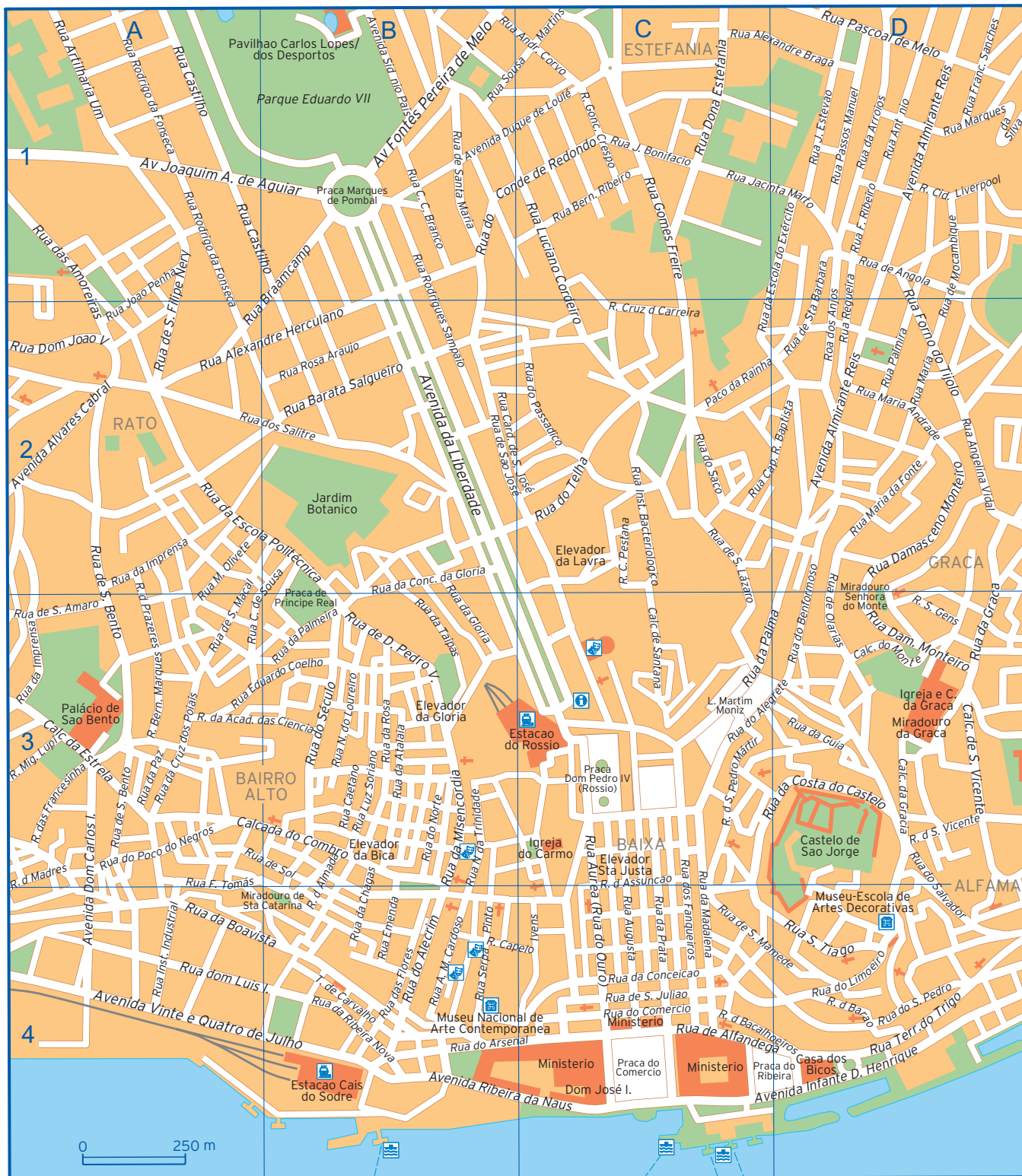
## Metropolitano de Lisboa













Avenida Almirante Reis	D1 D2	Rua Cruz da Carreira	C2	Rua de Santa Maria	B1
Avenida Alvares Cabral	A2	Rua da Acad. das Ciencia	A3 B3	Rua de Sao José	B2
Avenida da Liberdade	B2	Rua da Almada	B3 B4	Rua de Sol	A3 B3
Avenida Dom Carlos I.	A3 A4	Rua da Arroios	D1	Rua de Sta Barbara	D1 D2
Avenida Duque de Loulé	B1 C1	Rua da Assuncao	C3 C4	Rua do Alecrim	B4
Avenida Fontes Pereira de Melo	B1	Rua da Atalaia	B3	Rua do Alegrete	C3 D3
Avenida Infante D. Henrique	C4 D4	Rua da Boavista	A4 B4	Rua do Arsenal	B4 C4
Avenida Joaquim A. de Aguiar	A1 B1	Rua da Chagas	B3 B4	Rua do Benfornoso	D2 D3
Avenida Ribeira da Naus	B4 C4	Rua da Conc. da Gloria	B2 B3	Rua do Comercio	C4
Avenida Sidónio Pais	B1	Rua da Conceicao	C4	Rua do Conde de Redondo	B1 C1
Avenida Vinte e Quatro de Julho	A4 B4	Rua da Costa do Castelo	C3 D3	Rua do Limoeiro	D4
Calc da Estrela	A3	Rua da Cruz dos Poiais	A3	Rua do Norte	B3
Calc de Santana	C3	Rua da Escola do Exército	C2 D1	Rua do Passadico	C2
Calc. da Gracia	D3	Rua da Escola Politécnica	A2 B3	Rua do Poco do Negros	A3
Calc. de S. Vicente	D3	Rua da Gloria	B2 B3	Rua do S. Pedro	D4
Calc. do Monte	D3	Rua da Graca	D2 D3	Rua do Saco	C2
Calcada do Combro	A3 B3	Rua da Guia	D3	Rua do Salvador	D3 D4
L. Martim Moniz	C3	Rua da Imprensa	A2 A3	Rua do Século	B3
Miradouro de Sta Catarina	A4 B4	Rua da Madalena	C3 C4	Rua do Telha	C2
Miradouro Senhora do Monte	D2	Rua da Misencordia	B3 B4	Rua Dom Joao V	A2
Paco da Rainha	C2 D2	Rua da Palma	C3 D3	Rua dom Luis I.	A4 B4
Praca de Principe Real	B2 B3	Rua da Palmeira	B3	Rua Dona Estefania	C1
Praca do Comercio	C4	Rua da Paz	A3	Rua dos Bacalhoeiros	C4 D4
Praca do Ribeira	C4 D4	Rua da Prata	C4	Rua dos Fanqueiros	C3 C4
Praca Dom Pedro IV	C3	Rua da Ribeira Nova	B4	Rua dos Salitre	A2 B2
Praca Marques de Pombal	B1	Rua da Rosa	B3	Rua Eduardo Coelho	A3 B3
Roa dos Anjos	D1 D2	Rua da Taipas	B3	Rua Emenda	B4
Rua A. M. Cardoso	B4	Rua Dam. Monteiro	D3	Rua F. Ribeiro	D1
Rua Alexandre Braga	C1 D1	Rua Damasceno Monteiro	D2	Rua F. Tomás	A3
Rua Alexandre Herculano	A2 B2	Rua das Amoreiras	A1 A2	Rua Forno do Tijolo	D1 D2
Rua Andr. Corvo	B1 C1	Rua das Flores	B4	Rua Franc. Sanches	D1
Rua Angelina Vidal	D2	Rua das Francesinha	A3	Rua Gomes Freire	C1
Rua António	D1	Rua de Alfandega	C4 D4	Rua Gonc. Crespo	C1
Rua Artilharia Um	A1	Rua de Angola	D1	Rua Inst. Bacteriologico	C2
Rua Augusta	C4	Rua de Barao	D4	Rua Inst. Industrial	A4
Rua Aurea (Rua do Ouro)	C3 C4	Rua de D. Pedro V.	B3	Rua J. Bonifacio	C1
Rua Barata Salgueiro	B2	Rua de Madres	A3 A4	Rua J. Estevao	D1
Rua Bern. Marques	A3	Rua de Mocambique	D1 D2	Rua Jacinta Marto	C1 D1
Rua Bern. Ribeiro	C1	Rua de Olarias	D2 D3	Rua Joao Penha	A1 A2
Rua Braamcamp	A2 B1	Rua de Prazeres	A2 A3	Rua Luciano Cordeiro	C1 C2
Rua C. C. Branco	B1	Rua de S. Amaro	A3	Rua Luz Soriano	B3
Rua C. de Sousa	A3 B2	Rua de S. Bento	A2 A3	Rua M. Olivete	A2 A3
Rua C. Pestana	C2	Rua de S. Filipe Nery	A1 A2	Rua Maria	D2
Rua Caetano	B3	Rua de S. Juliao	C4	Rua Maria Andrade	D2
Rua Cap. R. Baptista	C2 D2	Rua de S. Lázaro	C2 C3	Rua Maria da Fonte	D2
Rua Capelo Ivens	B4 C4	Rua de S. Macal	A2 A3	Rua Marques da Silva	D1
Rua Card. de S. José	B2 C2	Rua de S. Mamede	C4 D4	Rua Mig Lupi	A3
Rua Castilho	A1 B1	Rua de S. Pedro Mártir	C3	Rua N da Trindade	B3 B4
Rua Cid. Liverpool	D1	Rua de S. Vicente	D3	Rua N. do Loureiro	B3



Rua Palmira	D2	Rua Rodrigues Sampaio	B1 B2	Rua Serpa Pinto	B4
Rua Pascoal de Melo	D1	Rua Rosa Araujo	B2	Rua Sousa Martins	B1 C1
Rua Passos Manuel	D1	Rua S. Gens	D3	Rua Terr.do Trigo	D4
Rua Regueira	D1 D2	Rua S. Tiago	D4	T. de Carvalho	B4
Rua Rodrigo da Fonseca	A1 A2				