



London

Foto: Engel Ching/Shutterstock.com



S-F/Shutterstock.com

London ist das kulturelle, politische und wirtschaftliche Zentrum von Großbritannien. Es ist berühmt für seine erstklassigen Museen, Galerien, Königsschlösser, Shoppingmeilen, West-End-Theater-Shows und preisgekrönten Restaurants.

Sie möchten London besuchen? Beginnen Sie mit Ihrer Reiseplanung gleich hier, buchen Sie Ihre Übernachtung und gestalten Sie Ihre ganz eigene Route. Vielleicht möchten Sie in einem 5-Sterne-Luxushotel wohnen und im London Eye an einem Glas Champagner nippen oder Sie bevorzugen doch eher eine preiswerte Herberge und einen Spaziergang in einem der wunderschönen



William Perugini/Shutterstock.com



S.Borisov/Shutterstock.com

QUIZ

*What Type of Traveller
Are You Based on
Your Travel IQ?*

TAKE THE QUIZ

Top 5



The British Museum

Das Britische Museum (British Museum) gilt als eines der größten und besten ...



National Gallery

In der National Gallery werden hunderte der berühmtesten, schönsten und fasz...



Madame Tussauds London

Mir über 300 Wachsfiguren, dem „Marvel Super Heroes 4D“-Filmerlebnis und der...



Tower of London

Der Tower of London gehört zu den berühmtesten Wehrgebäuden der Welt. Ein



Natural History Museum

Das Natural History Museum verfügt über hunderte verschiedene naturkundliche...



DIE STADT



ESB Professional/Shutterstock.com

London ist eine Stadt von Weltformat und ist das politische, kulturelle und wirtschaftliche Zentrum Großbritanniens. Die Geschichte geht mehr als Tausend Jahre zurück und Reste dieser faszinierenden Vergangenheit können noch heute in der ganzen Stadt entdeckt werden – angefangen von Tower of London, dem schauerlichen Zeugen mittelalterlicher Folter, bis hin zum majestätischen Buckingham Palast.

London ist eine bestechende Mischung aus Alt und Neu, es ist bekannt für seine Kreativität, Innovationen und Originalität im Bezug auf Kunst, Theater, Musik, Design und Kochkunst. Hier gibt es unzählige Kunstgalerien und Museen. Besonders zu erwähnen sind das Tate Modern, die National Gallery und das Britische Museum, das einige der erlesensten Schätze der Welt besitzt. Und das Beste daran, der Eintritt zu den meisten dieser Museen ist frei!

Alle diese Sehenswürdigkeiten der "ersten Garde" kann man in einem Spaziergang an der Themse erreichen. Wenn Sie von der Tower Bridge zum Westminster Palast schlendern, kommen Sie am Tower of London, Shakespeare's Globe, Tate Modern, Southbank Centre, National Theatre, London Eye, SEA LIFE London Aquarium und am London Dungeon vorbei.

Wenn Sie eine der weltberühmten Londoner Theater Shows oder eines der erstklassigen Musicals sehen möchten, müssen Sie ins Londoner West End. Neben den Klassikern Les Misérables, Phantom of the Opera und The Woman in Black laufen auch die zurzeit angesagten, neuen Shows wie Billy Elliot, The Lion King und Thriller – Live. Aber vergessen Sie nicht die "off-West End"-Veranstaltungsorte wie das National Theatre, The Old Vic und Regent's Park Open Air Theatre (in den Sommermonaten).

Im West End sind auch einige von Londons Spitzen-Shoppingmeilen, unter anderem Oxford Street und Seven Dials. Verschiedene Stadtviertel sind bekannt für ihre einzigartigen Einkaufsmöglichkeiten: Notting Hill ist berühmt für seine Antiquitäten und in Portobello Market in Greenwich gibt es einen hervorragenden Kunst- und Handwerk-Markt. Westfield London City und Westfield Stratford sind die bekanntesten Einkaufszentren der Stadt.

Wenn Sie lieber Ihren Geldbeutel schonen möchten, die acht königlichen Parks sind auf jeden Fall einen Besuch wert – und ein toller Ort für ein Picknick. Besuchen Sie Greenwich Park und schauen Sie im Königlichen Observatorium vorbei, spazieren Sie durch Kensington Gardens und werfen einen Blick auf den Kensington Palast, machen Sie eine Bootsfahrt auf dem Hyde Park See, genießen Sie die Aussicht auf den Buckingham Palast vom landschaftlich reizvollen St. James Park, entdecken Sie Hirsche im Richmond Park und Bushy Park, und besuchen Sie die Tiere im Zoo von London, in Regent's Park.

Verwöhnen Sie ihren Gaumen mit Köstlichkeiten in einem der vielen Londoner Restaurants, Gastropubs und Pop-up-Restaurants. Sie haben

die Auswahl zwischen Speisen, die von einem preisgekrönten Chef zubereitet werden, kulinarischen Kreationen der modernen britischen Küche oder Gerichten jedweder Nationalität – sei es Chinesisch, Persisch, Griechisch, Italienisch oder Libanesisch. Und krönen Sie den Genuss mit einem ausgefallenen Cocktail, einem exquisiten Wein oder einem der lokal gebrauten Biere in einem der angesagten Londoner Pubs oder Bars – und vielleicht schwingen Sie noch in einem der aufregenden Nachtlokale oder Nachtclubs der Hauptstadt das Tanzbein.

MUST-DOS



DisobeyArt/Shutterstock.com

London bietet einen prallvollen Veranstaltungskalender mit Events für die unterschiedlichsten Interessen. In diesem Handbuch finden Sie alle Events, die das ganze Jahr über in London stattfinden und die Sie nicht verpassen sollten.

Wachablösung am Buckingham Palace



Bei der Wachablösung werden die Wachen vor dem Buckingham Palace ausgetauscht. Betrachten Sie die Zeremonie, bei der eine Gruppe von Wachen mit ihren traditionellen roten Jacketts und den typischen Fellmützen eine andere

Gruppe ablöst. Dieser Prozedur können Sie auch am Horse Guards Parade beiwohnen.

Foto: Iacopo Guidi/Shutterstock.com

Adresse: Buckingham Palace, London

Öffentliche Verkehrsmittel: U-Bahnhof Green Park

Öffnungszeiten: Täglich 11.00

Tickets: Eintritt frei

Internet: changing-guard.com

Mehr Infos: Weitere Informationen zu Daten und Uhrzeiten finden Sie auf der Website.

Musikfestival British Summer Time



Das Musikfestival Barclaycard British Summer Time findet jedes Jahr im Hyde Park in Central London statt. Diese Veranstaltung

dauert eine Woche lang und deckt die verschiedensten musikalischen Richtungen ab, angefangen vom Pop über Rock und Dance bis zum Hip Hop.

Foto: Monkey Business Images/Shutterstock.com

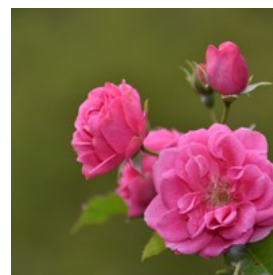
Adresse: Hyde Park, London

Öffentliche Verkehrsmittel: Marble Arch, Hyde Park Corner, oder Green Park

Internet: www.bst-hydepark.com

Email: customer@bst-hydepark.com

Chelsea Flower Show



Vier Tage lang findet in West London die größte Gartenschau der Welt statt. Jedes Jahr unterscheidet sich vom Vorjahr und doch sind die

dynamischen kleinen Gärten und Gartenbauausstellungen alljährlich wieder eine wahre Explosion der Farben und Gerüche im Londoner Veranstaltungskalender.

Voranmeldungen sind empfehlenswert.

Foto: GERARD BOTTINO/Shutterstock.com

Adresse: Royal Hospital Chelsea, Royal Hospital Road,
Chelsea, London

Öffentliche Verkehrsmittel: U-Bahnhof Sloane Square

Öffnungszeiten: Mai

Internet:

www.rhs.org.uk/shows-events/rhs-chelsea-flower-show

Email: showscustomer@rhs.org.uk

Militärparade „Trooping the Colour“



Zur Feier des offiziellen Geburtstags der Königin findet jedes Jahr im Juni die traditionelle Militärparade „Trooping the Colour“ auf dem

Horse Guards Parade Platz und The Mall in der Nähe des Buckingham Palasts statt. Zu dieser militärischen Zeremonie voller Pomp und Pracht gehören auch der Überflug von Flugzeugen der Royal Air Force und eine Parade, die von der Königin angeführt wird.

Foto: Markus Gann/Shutterstock.com

Adresse: Horse Guards Parade, Whitehall, London

Öffentliche Verkehrsmittel: Charing Cross, Embankment oder Westminster

Internet: www.householddivision.org.uk/trooping-the-colour

Email: info@householddivision.org.uk

Mehr Infos: Weitere Informationen finden Sie auf der Website.

Notting Hill Carnival



Europas größtes Straßenfestival findet alljährlich am letzten Augustwochenende in West London statt. Die riesige karibische Party

dauert drei Tage und endet mit der großen Hauptparade am Montag. Farbenprächtige Umzugswagen, kostümierte Darsteller und eine Menge Musik erwarten Sie.

Foto: jeff gynane/Shutterstock.com

Adresse: Notting Hill Area, West London

Tickets: Kostenloses Event.

Internet: www.thelondonnottinghillcarnival.com

Email: info@lnhcet.com

Totally Thames Festival



Im September wird der berühmte Fluss der Stadt beim Totally Thames Festival in London 30 Tage lang auf 67,6 Kilometern und mit über

100 verschiedenen Kunst- und Kulturveranstaltungen gefeiert. 2014 fanden während des Festivals Wanderungen, Touren, Regatten großer Schiffe, Theater- und Kinovorführungen statt und es gab noch viele andere fantastische Möglichkeiten, London zu genießen, immer an oder auf der Themse.

Foto: Songquan Deng/Shutterstock.com

Adresse: Verschiedene Veranstaltungsorte entlang des Flusses.

Öffnungszeiten: Den ganzen September

Internet: totallythames.org

Email: marketing@thamesfestival.org

SEHEN UND ERLEBEN



ESB Professional/Shutterstock.com

London bietet eine Fülle von Sehenswürdigkeiten und Aktivitäten, angefangen von solch bekannten Attraktionen wie dem London Eye, dem Parlamentsgebäude, dem

Tower of London und der Tate Modern, bis hin zu Einkaufsmöglichkeiten und großen Grünflächen mitten in der Stadt und vielem mehr.

Lesen Sie weiter, um sich inspirieren lassen und praktische Tipps zu bekommen, was bei Ihrem Besuch in London einfach ein Muss ist. Viele Attraktionen auf dieser Liste sind kostenlos, ein weiterer guter Grund, sich in London zu verlieben.

The British Museum



Das Britische Museum (British Museum) gilt als eines der größten und besten Museen der Welt und beherbergt einige der wertvollsten

historischen Artefakte. Zu den Highlights der weitläufigen Ausstellung gehören der Stein von Rosette, der assyrische Schatz, die ägyptischen Mumien und der eindrucksvolle, lichtdurchflutete große Innenraum des Museums. Vor kurzem wurde im Großen Innenhof ein neues Restaurant eröffnet, ein idealer Ort für einen Nachmittagstee unter dem wunderbaren Dach. Es gibt auch kostenlose Besichtigungstouren und Führungen, um die Vorteile des Museum richtig auskosten zu können.

Foto: jenny/t/Shutterstock.com

Adresse: Great Russell Street, London

Öffentliche Verkehrsmittel: U-Bahnhöfe Holborn, Tottenham Court Road, Russell Square und Goodge.

Öffnungszeiten: Täglich 10.00-17.30. Freitag 10.00-20.30.

Telefon: +44 20 7323 8000

Tickets: Eintritt frei (für einige Sonderausstellungen wird Eintritt erhoben)

Internet: www.britishmuseum.org

Email: info@britishmuseum.org

National Gallery



In der National Gallery werden hunderte der berühmtesten, schönsten und faszinierendsten Gemälde der Welt ausgestellt. Lassen Sie

sich von der Kunst von Leonardo da Vinci, Michelangelo, Titian, Rembrandt, Vermeer, Turner, Monet und Van Gogh inspirieren.

Foto: Cedric Weber/Shutterstock.com

Adresse: Trafalgar Square

Öffentliche Verkehrsmittel: U-Bahnhof Charing Cross

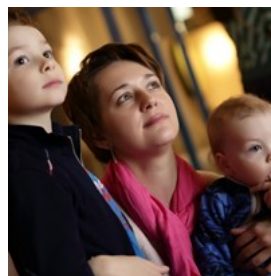
Öffnungszeiten: Täglich 10.00-18.00. Freitag 10.00-21.00

Telefon: +44 20 7747 2885

Internet: www.nationalgallery.org.uk

Email: information@ng-london.org.uk

Madame Tussauds London



Mir über 300 Wachsfiguren, dem „Marvel Super Heroes 4D“-Filmerlebnis und der „Spirit of London“-Taxifahrt gibt es

sehr viel Unterhaltsames bei Madame Tussauds London. Die frappierend lebensechten Wachsfiguren berühmter (und berühmter) Personen aus Geschichte und Gegenwart sind natürlich das Glanzlicht der Ausstellung. Alle geben sich ein Stelldichein, von Johnny Depp und One Direction über Königin Elisabeth II. bis hin zu Muhammad Ali.

Foto: Chubykin Arkady/Shutterstock.com

Adresse: Marylebone Road, London

Öffentliche Verkehrsmittel: U-Bahnhof Baker Street.

Telefon: +44 871 894 3000

Internet: www.madametussauds.com/london/en

Email: guest.experience@madame-tussauds.com

Tower of London



Der Tower of London gehört zu den berühmtesten Wehrgebäuden der Welt. Ein mysteriöser Ort, voll von dunklen

Geheimnissen, skurrilen Geschichten und historischen Relikten. Bestaunen Sie die unschätzbaren Kronjuwelen, besichtigen Sie den mittelalterlichen Palast und den berühmt-berüchtigten Bluturm (Bloody Tower) oder machen Sie mit einem Yeoman Warder (die "Beefeater") eine Besichtigungstour, um mehr über die vielen hier vollzogenen Exekutionen zu erfahren.

Foto: Justin Black/Shutterstock.com

Adresse: Tower Hill, London

Öffentliche Verkehrsmittel: U-Bahnhof Tower Hill.

Öffnungszeiten: Di-Sa 9.00-17.30. So-Mo 10.00-17.30

Telefon: +44 20 3166 6000

Internet: www.hrp.org.uk/tower-of-london

Natural History Museum



Das Natural History Museum verfügt über hunderte verschiedene naturkundliche Ausstellungen in einem der schönsten,

historischen Gebäude Londons. Zu den Highlights gehören die beliebte Dinosaurierausstellung, das Blauwalmmodell, das Cocoon Specimen Centre und besondere Veranstaltungen im Attenborough Hightech-Studio des Darwin Centre mit der Chance, die Wissenschaftler selbst zu treffen.

Foto: ileana_bt/Shutterstock.com

Adresse: Cromwell Road, London

Öffentliche Verkehrsmittel: U-Bahnhöfe South Kensington und Gloucester Road

Öffnungszeiten: Täglich 10.00-17.50

Telefon: +44 20 7942 5000

Tickets: Eintritt frei (für einige Ausstellungen wird separat Eintritt erhoben)

Internet: www.nhm.ac.uk

Kathedrale St. Paul's



Die St.-Paul's-Kathedrale aus dem 17. Jahrhundert am Ludgate Hill in der City of London ist eines der markantesten Gebäude der Stadt. Es

wurde von dem berühmten Sir Christopher Wren entworfen und war noch bis 1962 das höchste Gebäude Londons. Verwenden Sie die Touch-Screen- Multimedia-Führer oder nehmen Sie an einer Führung teil, um mehr über das berühmte Innere zu erfahren. Wenn Sie fit genug sind, können Sie auch zur Flüstergalerie (um die Akustik auszuprobieren) und weiter in Richtung der goldenen Galerie bei in die Spitze der Kuppel hinaufsteigen, wo Sie mit einem herrlichen Blick über London belohnt werden. Oder Sie steigen hinab in die Krypta, wo Sie auf Gedenkstätten für Helden wie Admiral Lord Nelson stoßen.

Foto: Victor Moussa/Shutterstock.com

Adresse: St Paul's Churchyard, London

Öffentliche Verkehrsmittel: U-Bahnhöfe St Paul's, Mansion House und Blackfriars.

Telefon: +44 20 7246 8350

Internet: www.stpauls.co.uk

Email: reception@stpaulscathedral.org.uk

Shakespeare's Globe Theatre



Das Shakespeare's Globe Theater ist ein Wiederaufbau des ursprünglichen Globe Theaters, in dem viele bekannte Stücke des Dichters William Shakespeare wie Romeo und

Julia, Hamlet und Ein Sommernachtstraum uraufgeführt wurden.

Nur ein paar Hundert Meter von seinem ursprünglichen Platz entfernt, werden im heutigen Globe Theater klassische und moderne Interpretationen von Shakespeares Stücken und auch ganz neue Stücke präsentiert. Und ein Stehplatz kostet nur £5, auf keinen Fall ein Verlust! Die Ausstellung bietet Audioführer auf Englisch, Französisch, Deutsch, Spanisch, Italienisch und Japanisch. Alle 30 Minuten gibt es auch fachkundige Führungen.

Foto: Victor Moussa/Shutterstock.com

Adresse: 21 New Globe Walk, Bankside, London

Öffentliche Verkehrsmittel: U-Bahnhöfe Blackfriars, London Bridge und Mansion House

Öffnungszeiten: Täglich 09.00-17.00

Telefon: +44 20 7902 1400

Internet: www.shakespearesglobe.com

Email: info@shakespearesglobe.com

SEA LIFE London Aquarium



Gleich neben dem London Eye befindet sich am Südufer das SEA LIFE London Aquarium mit einer der umfangreichsten

Artensammlungen mariner Lebensformen

Europas. 500 Spezies sind in 14

Themenbereichen in zwei Millionen Liter Wasser

zu sehen. Die Tierwelt umfasst unter anderem

Seepferdchen, Kraken, Zebrahaie und

Clownfische. Zudem handelt es sich um eine

interaktive Erlebniswelt, mit der Möglichkeit

Stachelrochen zu füttern, bei

Tauchvorführungen oder der Fütterung der Haie

zuzusehen und im Glastunnel einen Gang „am

Meeresgrund“ zu machen.

Foto: NadyaEugene/Shutterstock.com

Adresse: County Hall, Westminster Bridge Road, London

Öffentliche Verkehrsmittel: U-Bahnhöfe Waterloo und Westminster.

Öffnungszeiten: Mo-Fr 10.00-18.00. Sa-So 09.30-19.00

Telefon: +44 871 663 1678

Internet: www2.visitsealife.com/london

Email: slondon@merlinentertainments.biz

Legoland Windsor



In 150 Hektar

Parklandschaft ist das

LEGOLAND Windsor

Resort etwas außerhalb

von London

untergebracht. Es bietet

mehr als 55 Fahrgeschäfte, Shows, Attraktionen und Workshops, die sich ausnahmslos an Kinder bis 12 Jahren richten. Dieser Freizeitpark ist ein toller Ort für einen Tagesausflug mit der Familie. All diejenigen jedoch, die Spaß suchen und alles, was der Park zu bieten hat, über mehrere Tage hinweg ausprobieren möchten, sind im Resort-Hotel, das auch Themenzimmer bereithält, bestens untergebracht. Im Park können Sie an Bord eines Lego-U-Boots gehen, Londons Wahrzeichen im Miniaturform sehen, Ihre Fähigkeiten in der Fahrschule testen und sich auf den Wasserattraktionen tiefend nass spritzen lassen, um nur einige Höhepunkte zu nennen.

Foto: Fulcanelli/Shutterstock.com

Adresse: Winkfield Road, Windsor, Berkshire

Öffentliche Verkehrsmittel: Nehmen Sie von London

Paddington den Zug über Slough bis Windsor & Eton Central

oder von Waterloo den direkten Zug bis Windsor & Eton

Riverside. Ein Shuttlebus-Service verkehrt zwischen beiden

Bahnhöfen und dem Park.

Telefon: +44 871 2222 001

Internet: www.legoland.co.uk

Email: customer.services@legoland.co.uk

Hampton Court Palace



Hampton Court Palace war die bevorzugte königliche Residenz von König Heinrich VIII. Das Schloss ist voll von spannenden Geschichten

und wunderschönen Aussichten. Besichtigen Sie den mittelalterlichen Rittersaal (Medieval Great Hall), in dem schon William Shakespeares Theaterkompanie einst Aufführungen gab, die großen Küchen aus Tudorzeiten und die Haunted Gallery. Auch außerhalb des Palastes gibt es viel zu sehen, unter anderem ein Labyrinth, wunderschöne Gartenanlagen und einen großen Park. Weitere Höhepunkte sind unter anderem täglich angebotene kostümierte Führungen und Vorträge sowie die jährlich stattfindende Hampton Court Palace Blumenschau.

Foto: Gail Johnson/Shutterstock.com

Adresse: East Molesey, Surrey

Öffentliche Verkehrsmittel: Der Bahnhof Hampton Court ist auf der anderen Seite der Brücke.

Öffnungszeiten: Täglich 10.00-16.30

Telefon: +44 844 482 7777

Internet: www.hrp.org.uk/hampton-court-palace

Email: hamptoncourt@hrp.org.uk

National Portrait Gallery



Die National Portrait Gallery in Central London verfügt über mehr als 195.000 Portraits berühmter Persönlichkeiten der

britischen Geschichte vom 16. Jahrhundert bis heute. Porträtiert wurden Könige und Königinnen, Filmstars, Politiker, Musiker und viele mehr. Unter den Malern waren so berühmte wie Holbein, David Hockney, Cecil Beaton und Lucian Freud. Werfen Sie auch einen Blick auf den fortlaufenden

Ausstellungskalender der Galerie, insbesondere auf die jährlichen BP Portrait Awards.

Foto: Ham/Wikimedia Commons (image cropped)

Adresse: St Martin's Place, London

Öffentliche Verkehrsmittel: U-Bahnhöfe Charing Cross, Leicester Square und Embankment.

Öffnungszeiten: Täglich 10.00-18.00. Do und Fr 10.00-21.00

Telefon: +44 207 306 0055

Tickets: Eintritt frei (für einige Ausstellungen wird separat Eintritt erhoben)

Internet: www.npg.org.uk

Warner Bros. Studio Tour London – Making of Harry Potter



Treten Sie mit Warner Bros. Studio Tour London - Making of Harry Potter ein in die magische Welt Harry Potters und besuchen Sie die

Filmsets, wo die Filmreihe gedreht wurde. Auf der Besichtigung können Sie sich in Dumbledores Büro umschauen, die Große Halle betreten und die Diagon Alley hinuntergehen. Erfahren Sie, wie Harry Potter mittels technischer Tricks fliegen konnte und wie Spezialeffekte und Animationstechnik zum Leben erweckt wurden. Ein Muss für die Fans des berühmtesten Zauberlehrlings.

Foto: IR Stone/Shutterstock.com

Adresse: Studio Tour Drive, Leavesden

Telefon: +44 345 084 0900

Internet: www.wbstudiotour.co.uk

Museum of London



Entdecken Sie die Geschichte der tollsten Stadt der Welt im Museum of London. Die Geschichte beginnt im prähistorischen London, schildert den Einfluss der Römer und Sachsen

auf die Stadt und schreitet voran in Richtung mittelalterliches London. Am Weg begegnen Ihnen Bürgerkriege, die tödliche Pest und große Brände. Reisen Sie durch die Galerien des modernen London, durch viktorianische Straßen schauen Sie sich die luxuriösen Karossen des Oberbürgermeisters an.

Foto: steve estvanik/Shutterstock.com

Adresse: 150 London Wall, City of London

Öffentliche Verkehrsmittel: U-Bahnhöfe Barbican, St Paul's und Moorgate.

Öffnungszeiten: Täglich 10.00-18.00

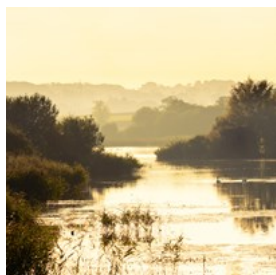
Telefon: +44 20 7001 9844

Tickets: Eintritt frei

Internet: www.museumoflondon.org.uk

Email: info@museumoflondon.org.uk

WWT London Wetland Centre



Das 105 Hektar große WWT London Wetland Centre ist ein Naturschutzgebiet am Stadtrand von Central London. Hier finden Sie viele seltene Vögel, schöne Seen, ruhige Gärten und entspannende Wiesen, die zum Umhergehen und Schauen einladen. Eine weitere sehenswerte Naturattraktion ist eine Otterfamilie. Sie können auch eine kostenlose Führung unter fachkundiger Leitung mitmachen, sich im Water's Edge Café entspannen und den Kindern zuschauen, die in den Indoor- und Outdoor-Abenteuerbereichen ungehindert herumtollen können.

Foto: IanRedding/Shutterstock.com

Adresse: Queen Elizabeth's Walk, Barnes, London

Öffnungszeiten: Winter 09.30-16.30. Sommer 09.30-17.30

Telefon: +44 20 8409 4400

Internet: www.wwt.org.uk/wetland-centres/london

Email: info.london@wwt.org.uk

Sherlock Holmes Museum



221b Baker Street ist die offizielle Adresse des berühmten fiktiven Detektivs Sherlock Holmes, der hier laut den von Sir Arthur Conan

Doyle geschriebenen Büchern zwischen 1881 und 1894 gelebt haben soll. Das Museum zeigt eine detailgetreue Nachbildung von Holmes' Arbeitszimmer und lebensgroße Wachsfiguren, die Szenen der Abenteuer von Holmes und Watson nachstellen. Auch einen Souvenirladen gibt es.

Foto: AVN Photo Lab/Shutterstock.com

Adresse: 221b Baker Street, London

Öffentliche Verkehrsmittel: U-Bahnhof Baker Street.

Öffnungszeiten: Täglich 09.30-18.00

Telefon: +44 207 224 3688

Internet: www.sherlock-holmes.co.uk

Email: curator@sherlock-holmes.co.uk

City Cruises



Betrachten Sie London bei einer Rundfahrt auf der berühmten Themse aus einem völlig neuen Blickwinkel. City Cruises bietet zahlreiche

Besichtigungsfahrten zwischen den Anlegestellen Westminster, Waterloo (gleich neben dem EDF Energy London Eye), Tower und Greenwich. Es gibt Themenfahrten wie z. B. Fahrten zum Nachmittagstee, Abendfahrten, Fahrten mit Jazzmusik und das London Showboat, eine Fahrt mit Abendessen, Kabarett und Tanz.

Foto: Jorge Felix Costa/Shutterstock.com

Adresse: Victoria Embankment, Westminster, London

Telefon: +44 20 7740 0400

Internet: www.citycruises.com

Email: info@citycruises.com

Das Victoria und Albert Museum



Das Victoria und Albert Museum in Kensington hat eine atemberaubende Design- und Kunstsammlung, angefangen von

islamischer Kunst und edlem europäischem Schmuck bis hin zu berühmten Aquarellen von Künstlern wie John Constable und kultigem Modedesign von Vivienne Westwood. Entdecken Sie die Dauerausstellung oder besuchen Sie eine der immer angesagten Sonderausstellungen von Weltklasse des Museums. Halten Sie auch Ausschau nach den originellen Freitagabendveranstaltungen, die am letzten Freitag im Monat stattfinden.

Foto: [Martin Hesko/Shutterstock.com](#)

Adresse: Cromwell Road, London

Öffentliche Verkehrsmittel: U-Bahnhof South Kensington.

Öffnungszeiten: Täglich 10.00-17.45. Fr 10.00-22.00

Telefon: +44 20 7942 2000

Tickets: Eintritt frei (für einige Ausstellungen wird separat Eintritt erhoben)

Internet: www.vam.ac.uk

Email: contact@vam.ac.uk

The London Dungeon



Londons Geschichte ist mit grausigen Geschichten und angsteinflößenden Gestalten angefüllt. Der neue London Dungeon am

Südufer der Themse erzählt einige dieser blutrünstigen Geschichten. Mit Live-Kostümen, 360°-Sets und einer Vielzahl von Spezialeffekten führt Sie The London Dungeon in 90 spannungsgeladenen Minuten durch 1000 Jahre Londoner Horror-Vergangenheit. Halten Sie auf

dem Weg Ausschau nach Jack the Ripper und Sweeney Todd und machen Sie zwei unterirdische Fahrten voller Nervenkitzel. Diese Attraktion ist nichts für Leute mit schwachen Nerven.

Foto: [BackgroundStore/Shutterstock.com](#)

Adresse: County Hall, Riverside Building, London

Öffentliche Verkehrsmittel: U-Bahnhöfe Waterloo und Westminster.

Öffnungszeiten: Täglich 10.00-17.00. Do 11.00-17.00. Sa 10.00-18.00

Telefon: +44 20 7654 0809

Internet: www.thedungeons.com/london/en

Email: london.dungeon@merlinentertainments.biz

Tate Modern



Das Tate Modern ist in einem enormen früheren Elektrizitätswerk untergebracht, es ist Großbritanniens führende Galerie für

zeitgenössische und moderne Kunst. Neben den mit Spannung erwarteten Sonderausstellungen gibt es eine fantastische Dauerausstellung, die so unterschiedliche Künstler vorstellt wie Matisse, Picasso, Rothko, Pollock, Warhol und Bourgeois.

Foto: [r.nagy/Shutterstock.com](#)

Adresse: Bankside, London

Öffentliche Verkehrsmittel: U-Bahnhöfe Southwark und Blackfriars.

Öffnungszeiten: Täglich 10.00-18.00. Fr und Sa 10.00-22.00

Telefon: +44 20 7887 8888

Tickets: Eintritt frei (für einige Sonderausstellungen wird Eintritt erhoben)

Internet: www.tate.org.uk

Email: visiting.modern@tate.org.uk

Buckingham Palace



Während der Sommermonate öffnet der Buckingham Palast - die offizielle Residenz von Königin Elisabeth II. - die Türen seiner eleganten Prunksäle (State Rooms) der Öffentlichkeit. Sie dienen bei vielen offiziellen königlichen Anlässen als reich verzierte Kulisse und beinhalten einige der ausgesuchtesten Schätze der königlichen Sammlung - unter anderem Bilder, Skulpturen und feinste französische Möbelstücke.

Foto: Philipp Dase/Shutterstock.com

Adresse: Buckingham Palace, London

Öffentliche Verkehrsmittel: U-Bahnhöfe Victoria, Green Park und Hyde Park Corner.

Öffnungszeiten: Sommermonate (bitte informieren Sie sich beim Veranstalter über die Öffnungszeiten)

Telefon: +44 20 7766 7300

Internet: www.royalcollection.org.uk

Mehr Infos: Vorbestellen von Tickets wird empfohlen.

Houses of Parliament



Der majestätische Westminster Palast (Westminster Palace) beherbergt unter anderem das britische Parlament, das Houses of

Parliament. Hier befindet sich das politische Zentrum Großbritanniens. Das Houses of Parliament wurde über die Jahre hinweg Zeuge vieler politischer Debatten, Verhandlungen und Dramen. Geführte Besichtigungen durch das Parlamentsgebäude werden das ganze Jahr über samstags und in der Sommersaison von Dienstag bis Samstag angeboten. Besucher britischer Nationalität können eine freie Besichtigung über ihren Parlamentsabgeordneten beantragen.

Foto: Richie Chan/Shutterstock.com

Adresse: Westminster, London

Öffentliche Verkehrsmittel: U-Bahnhof Westminster.

Öffnungszeiten: Ganzjährig samstags geöffnet, weitere

Öffnungszeiten in den Sommermonaten. Bitte informieren Sie sich beim Veranstalter über die Öffnungszeiten

Telefon: +44 20 7219 3000

Internet: www.parliament.uk/visiting

The London Eye



Atemberaubende 135 Meter hoch, erlaubt das EDF Energy London Eye eine großartige Aussicht über die berühmtesten Sehenswürdigkeiten der

Hauptstadt - und noch weit darüber hinaus. Ein "Flug" in einer der gläsernen Beobachtungsgondeln des Riesenrads dauert 30 Minuten. Es werden auch spezielle Pakete angeboten, z. B. Cupid's Capsule, Wine Tasting Capsule oder Hotel Chocolat Capsule.

Foto: View Apart/Shutterstock.com

Adresse: Riverside Building, County Hall, Westminster Bridge Road, London

Öffentliche Verkehrsmittel: Bahnhöfe Westminster und Waterloo.

Telefon: +44 870 990 8883

Internet: www.londoneye.com

ESSEN



Ditty_about_summer/Shutterstock.com

Dank Londons vielfältigem Kultur-Mix servieren die Restaurants der Hauptstadt leckere Gerichte aus allen Teilen der Welt. Auf welche Küche Sie auch immer Lust haben, London hat Sie – sei es Chinesisch, Japanisch, Koreanisch, Karibisch, Polnisch, Französisch, Italienisch, Afghanisch, Äthiopisch, Amerikanisch, Spanisch, Südafrikanisch, Persisch, ... die Liste lässt sich beliebig fortsetzen.

Ebenso gibt es in der eigenen kulinarischen Szene Londons einiges Aufregendes, innovative Chefs erfinden die traditionelle britische Küche neu und kreieren neue Gaumenfreuden – immer mit Augenmerk auf frische, lokale Erzeugnisse.

Zwischen Restaurants mit Michelin-Sternen, familienfreundlichen Wirtshäusern, gemütlichen Gatropubs, Schnellimbisslokalen und kuriosen Cafés ist für jedes Budget etwas dabei.

Rainforest Café



Erleben Sie einen echten Dschungel an Londons berühmten Piccadilly Circus, mit Elefanten, Gorillas, Jaguars, Krokodilen,

Schmetterlingen, Aquarien mit tropischen Fisch, einem Innenwasserfall und der Geräuschkulisse

eines tosenden Gewittersturms. Die Fütterungszeit ist eine kurzweilige, familienfreundliche Angelegenheit, es stehen Steaks, Burger und Salate auf der Karte.

Foto: LoulouVonGlup/Shutterstock

Adresse: 20 Shaftesbury Avenue, London

Öffentliche Verkehrsmittel: U-bahnhof Piccadilly Circus

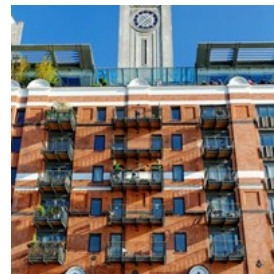
Öffnungszeiten: Mo-Fr 12.00-22.00. Sa 11.30-22.30. So 11.30-22.00

Telefon: +44 20 7434 3111

Internet: www.therainforestcafe.co.uk

Email: customercare@therainforestcafe.co.uk

OXO Tower Restaurant, Bar & Brasserie



Speisen Sie im echt britischen Stil mit wunderschönem Blick von hoch oben auf die Themse. OXO Tower ist Restaurant, Bar und

Brasserie zugleich und eignet sich ausgezeichnet für ein romantisches Dinner, insbesondere dann, wenn Sie es mit einem gemütlichen Spaziergang am Südufer des Flusses vor oder nach dem Essen kombinieren. Reservieren Sie rechtzeitig Ihren Tisch auf der Terrasse im Freien und genießen Sie den Ausblick mit der St.-Paul's-Kathedrale im Hintergrund. In der Brasserie kommen Jazzfans bei Livedarbietungen ganz auf ihre Kosten.

Foto: Pres Panayotov/Shutterstock.com

Adresse: Barge House Street, Oxo Tower Wharf, South Bank, London

Öffentliche Verkehrsmittel: U-Bahnhof Blackfriars

Öffnungszeiten: Täglich 12.00-23.00. So 12.00-22.00

Telefon: +44 20 7803 3888

Internet: www.harveynichols.com/restaurant/the-oxo-tower

Email: oxo.reservations@harveynichols.com

Masala Zone - Bayswater



Mit seinem farbenfrohen Pop-Art-Interieur aus indischer Folklore-Kunst und indischen Feuerwerks-Werbeplakaten ist das Masala Zone - Bayswater

genauso einladend und gemütlich wie die anderen Restaurants dieser expandierenden Kette. Die Speisen sind angelehnt an Gerichte von indischen Imbissbuden und hausgemachten Mahlzeiten, hauptsächlich Gegrilltes und Currys sowie thailändische Gerichte im Tapas-Stil.

Foto: espies/Shutterstock.com

Adresse: 75 Bishops Bridge Road, Bayswater, London

Öffentliche Verkehrsmittel: U-Bahnhöfe Royal Oak und Bayswater.

Öffnungszeiten: M.-Fr 12.30-15.00 und 17.30-23.00. Sa 12.30-23.00. So 12.30-22.30

Telefon: +44 20 7221 0055

Internet: www.masalazone.com

Email: bayswater@masalazone.com

Mestizo Mexican Restaurant & Tequila Bar



Das Mestizo Mexican Restaurant & Tequila Bar präsentiert sich farbenfroh und einladend und serviert erstklassige, traditionelle

mexikanische Küche. Eine Etage unter dem Restaurant befindet sich eine trendige Tequila-Bar, die Cocktails, Tequila und 'Antojitos' (mexikanische Tapas) serviert.

Foto: JeniFoto/Shutterstock.com

Adresse: Mestizo, 103 Hampstead Road, London

Öffentliche Verkehrsmittel: U-Bahnhöfe Euston Square und Warren Street.

Öffnungszeiten: Mo-Sa 12.00-23.00. So 12.00-22.00

Telefon: +44 20 7387 4064

Internet: www.mestizomx.com

Email: eat@mestizomx.com

Inamo



Das Inamo ist ein innovatives, orientalisches Fusion-Cuisine-Restaurant mit Bar. Dank eines interaktiven Bestellsystems wird das

Essen zu einem richtigen individuellen Erlebnis. Sie bestellen die gewünschten Gerichte und Getränke von einer illustrierten Speisekarte, die von der Decke herunter auf ihren Tisch projiziert wird. Die Gerichte sind durchweg asiatisch, mit Einflüssen aus Japan, China, Thailand, Korea und darüber hinaus.

Foto: Ekaterina Smirnova/Shutterstock.com

Adresse: 134-136 Wardour Street, Soho, London

Öffentliche Verkehrsmittel: U-Bahnhöfe Tottenham Court Road und Oxford Circus

Öffnungszeiten: Mo-Do 17.00-23.30. Fr 17.00-24.00. Sa 12.00-24.00. So 12.00-22.30

Telefon: +44 20 7851 7051

Internet: www.inamo-restaurant.com

Email: reservations@inamo-restaurant.com

The Wolseley



In einem früheren, umgebauten Autosalon am Piccadilly befindet sich The Wolseley, ein elegantes

Café-Restaurant in

Anlehnung an den glanzvollen europäischen Stil aus vergangenen Zeiten. Die Gerichte folgen der gleichen klassischen europäischen Linie, mit Mahlzeiten wie Schnitzel à la Holstein und Hühnchensuppe mit Knödeln. Schauen Sie vorbei, egal ob Frühstück, Mittagessen, zum Nachmittagstee oder Abendessen ... worauf immer Sie Lust haben.

Foto: Chef photography/Shutterstock.com

Adresse: 160 Piccadilly, London

Öffentliche Verkehrsmittel: U-Bahnhöfe Green Park und Piccadilly Circus.

Öffnungszeiten: Mo-Fr 07.00-24.00. Sa 08.00-24.00. So 08.00-23.00

Telefon: +44 20 7499 6996

Internet: www.thewolseley.com

Email: info@thewolseley.com

Gordon Ramsay Restaurant



Sollten Sie den Namen nicht kennen, so sprechen sicherlich die 3 Michelin-Sterne des Gordon Ramsay für seine Qualität. Im Nobelviertel

Chelsea gelegen, serviert das Restaurant moderne französische Küche in einer intimen, eleganten Atmosphäre - unter den Augen der Chefköchin Clare Smyth.

Foto: [vichie81/Shutterstock.com](#)

Adresse: 68 Royal Hospital Road, London

Öffentliche Verkehrsmittel: U-Bahnhöfe South Kensington und Sloane Square.

Öffnungszeiten: Di-Sa 12.00-14.15 und 18.30-22.15

Telefon: +44 20 7352 4441

Internet: www.gordonramsayrestaurants.com/restaurant-gordon-ramsay

Email: royalhospitalroad@gordonramsay.com

Wild Heart



Das Wild Heart befindet sich im Erdgeschoss des eleganten Sanctum Soho Hotels. Es wird saisonale britische Küche serviert, vom Frühstück über

Nachmittagstee bis zum Abendessen. Bar und Restaurant zugleich, ist es auch ein guter Treffpunkt für einen Kaffee, einen Cocktail am Abend oder ein Glas Wein.

Foto: [Shebeko/Shutterstock.com](#)

Adresse: 20 Warwick Street, Soho, London

Öffentliche Verkehrsmittel: U-Bahnhöfe Oxford Circus und Piccadilly Circus.

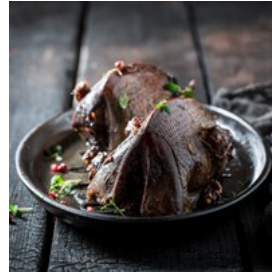
Telefon: +44 20 7292 6100

Internet: www.sanctumsoho.com/restaurant

Email: info@sanctumsoho.com

Mehr Infos: Es befindet sich im Sanctum Soho Hotel.

Dinner by Heston Blumenthal



Das Restaurant „Dinner“ von Heston Blumenthal ist berühmt für sein einfallsreiches Angebot an Gerichten, die auf historische Rezepte der

britischen Küche zurückgehen. Lassen Sie sich überraschen von Gerichten wie mit Earl-Grey-Tee-geräuchertem Lachs (um 1730), Gewürztaube (Spiced Pigeon - um 1780) und Topsy Cake (um 1810), einem mit-Alkohol-getränkten Kuchen oder überlassen Sie dem Chef die Wahl und nehmen Sie das Mittagsmenü. Wenn Sie gerne dem Koch auf die Hände schauen möchten, dann nehmen Sie doch am Chef-Tisch platz, direkt gegenüber der speziell dafür entworfenen Küche.

Foto: [Shaiith/Shutterstock.com](#)

Adresse: 66 Knightsbridge, London

Öffentliche Verkehrsmittel: U-Bahnhof Knightsbridge

Öffnungszeiten: Mo-Fr 12.00-14.00 und 18.00-22.15. Sa-So 12.00-14.30 und 18.30-22.30

Telefon: +44 20 7201 3833

Internet: www.dinnerbyheston.com

Email: molon-dinnerhb@mohg.com

Mehr Infos: Befindet sich im Hotel Mandarin Oriental Hyde Park

Gaucha - Piccadilly



Die glanzvolle Filiale des argentinischen Restaurants Gaucha am Piccadilly hat 4 Etagen. Neben dem Restaurant an sich gibt es die

Wein-Boutique "Cavas de Gaucho" im Erdgeschoss und eine Gaststube für die späte Stunde in der obersten Etage. Auf der Karte stehen natürlich Steaks - es gibt aber auch eine Vielzahl anderer Speisen, die Sie probieren sollten, z. B. Ceviche aus Ecuador, Scamorza oder Kartoffelravioli.

Foto: hlphoto/Shutterstock.com

Adresse: 25 Swallow Street, London

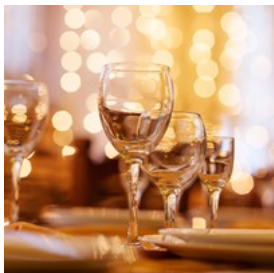
Öffentliche Verkehrsmittel: U-Bahnhöfe Piccadilly Circus und Green Park.

Öffnungszeiten: So-Mi 11.30-23.00. Do-Sa 11.30-00.00

Telefon: +44 20 7734 4040

Internet: www.gauchorestaurants.com/restaurants/piccadilly

Sketch



Der französische Chefkoch Pierre Gagnaire und Restaurator Mourad Mazouz gründeten das ausgefallene, originelle und elegante Sketch nahe

Regent Street. Der einzigartige Ort vereint fünf Speisesäle: Das Parlour - Patisserie und Restaurant, die Glade Bar, die Gallery Brasserie, den mit zwei Michelin-Sternen ausgezeichneten Lecture Room & Library Speisesaal und die East Bar.

Foto: My Good Images/Shutterstock.com

Adresse: 9 Conduit Street, Mayfair, London

Öffentliche Verkehrsmittel: U-Bahnhöfe Oxford Circus und Piccadilly Circus.

Öffnungszeiten: Täglich (weitere Informationen auf der Webseite)

Telefon: +44 20 7659 4500

Internet: www.sketch.london

Email: info@sketch.london

Sarastro



Das Sarastro ist berühmt für seine extravagante Inneneinrichtung - teils Theaterkulisse, teils Laden für antike Raritäten. In Anspielung auf die nahe gelegenen West End-Theater, gibt sich das Restaurant mit Opernlogen, üppigen Samttischtüchern und gemütlichen Sitzecken. Die Speisen sind mediterran und Live-Shows gehören zum täglichen Beiprogram. Sonntags und montags Oper, donnerstags Swing und Motown und freitags lateinamerikanische Rhythmen.

Foto: Smiley.Dog/Shutterstock.com

Adresse: 126 Drury Lane, London

Öffentliche Verkehrsmittel: U-Bahnhöfe Covent Garden, Holborn und Temple.

Öffnungszeiten: Mo-Sa 12.30-22.15. So 12.30-14.30 und 18.15-21.30

Telefon: +44 20 7836 0101

Internet: www.sarastro-restaurant.com

Email: info@sarastro-restaurant.com

J Sheekey



Zwischen Leicester Square und Covent Garden versteckt befindet sich das J Sheekey. Es existiert hier seit den 1890ern und serviert Fisch, Austern und Krustentiere aus nachhaltiger Produktion. Zu empfehlen sind unter anderem Sheekeys Fischpastete oder die eingelegten Garnelen (mit vegetarischer oder Fleisch-Beilage). Es ist für jeden Gaumen etwas dabei.

Foto: Cesarz/Shutterstock.com

Adresse: 28-34 St. Martin's Court, London

Öffentliche Verkehrsmittel: U-Bahnhof Leicester Square.

Öffnungszeiten: Mo-Sa 12.00-15.00 und 17.00-00.00. So

12.00-15.30 und 17.30-22.30
Telefon: +44 20 7240 2565
Internet: www.j-sheekey.co.uk

Locanda Locatelli



Das mit Michelin-Sternen ausgezeichnete Restaurant Locanda Locatelli bietet erstklassige, traditionelle italienische Küche mit urbanem Flair von Chefkoch Giorgio Locatelli. Zu den besten Gerichten des Restaurants in Central London (so der Guide Michelin) gehören Jakobsmuscheln an Selleriepüree mit Safran-Vinaigrette; Seebarsch im Salz-Kräuter-Mantel garniert mit Winterendivie, Sultaninen und Pinienkernen.

Foto: Kzenon/Shutterstock.com
Adresse: 8 Seymour Street, London
Öffentliche Verkehrsmittel: U-Bahnhof Marble Arch.
Öffnungszeiten: Mo-Do 12.00-15.00 und 18.00-23.00. Fr-Sa 12.00-15.00 und 18.00-23.30. So 12.00-15.00 und 18.00-22.15
Telefon: +44 20 7935 9088
Internet: www.locandalocatelli.com
Email: info@locandalocatelli.com

Duke of Cambridge



Der Duke of Cambridge ist das erste und einzige Lokal Großbritanniens, dem die Soil Association ein Bio-Zertifikat ausgestellt hat. Die Karte

des Gastropub in Islington bietet erwartungsgemäß eine exzellente Auswahl an Gerichten und Getränken mit täglich wechselnden, saisonalen Zutaten aus organisch-biologischem Anbau.

Foto: Larisa Blinova/Shutterstock.com
Adresse: 30 St Peters Street, Islington, London

Öffentliche Verkehrsmittel: U-Bahnhof Angel.
Öffnungszeiten: Mo-Sa 12.00-23.00. So 12.00-22.30
Telefon: +44 20 7359 3066
Internet: www.dukeorganic.co.uk
Email: duke@dukeorganic.co.uk

NACHMITTAGSTEE



Ingus Krukltis/Shutterstock.com

Leckere kleine Sandwiches, verlockende Kuchen, natürlich viele Tassen heißen Tees, Scones mit Konfitüre und Clotted Cream,... und noch so viele andere leckere Zutaten. Es ist nicht verwunderlich, dass der traditionelle Nachmittagstee in London so beliebt ist, wie eh und je.

Der Nachmittagstee wird heute in vielen führenden Londoner Hotels und Cafés angeboten. Es gibt auch verschiedene Varianten - selbstverständlich den klassischen Nachmittagstee, aber auch eine kalorienarme Alternative und sogar einen Nachmittagstee für Gentlemen. Hier eine Auswahl der Besten:

Nachmittagstee im Ritz



Nachmittagstee im Hotel Ritz ist ein Muss. Es ist so beliebt, dass Sie mindestens 4 Wochen im Voraus reservieren müssen. Um den

Reservierungen nachzukommen, werden die Tische im wunderschönen Palm Court täglich

unglaubliche fünfmal neu gedeckt. Wenn Sie sich es einmal gemütlich gemacht haben, können Sie unter vier Nachmittagsteemenüs und 17 verschiedene Tees (lose Blätter) auswählen. Ihr Teevergnügen wird von stimmungsvoller Klavier- oder Harfenmusik begleitet.

Foto: Ingus Kruklitis/Shutterstock.com

Adresse: 150 Piccadilly, West End

Öffentliche Verkehrsmittel: U-Bahnhof Green Park.

Telefon: +44 20 7300 2345

Internet: www.theritzlondon.com

Email: dining@theritzlondon.com

Mehr Infos: Im Hotel Ritz

Nachmittagstee im Fortnum & Mason



2012 wurde der neu benannte 'Diamond Jubilee Tea Salon' im Fortnum & Mason offiziell von Königin Elisabeth II., Camilla,

Duchess of Cornwall und Catherine, Duchess of Cambridge eröffnet. Heute ist der Nachmittagstee oder der High Tea im Teesalon eine ebenso königliche Angelegenheit. Zur Auswahl stehen Kuchen und Gebäck von der Coronation Cake Carriage, Lachs-Blini und Tee- und Speisen-Kombinationen.

Foto: petereleven/Shutterstock.com

Adresse: 181 Piccadilly, West End

Öffentliche Verkehrsmittel: U-Bahnhöfe Green Park und Piccadilly.

Telefon: +44 20 7734 8040

Internet: www.fortnumandmason.com

Email: reservations@fortnumandmason.co.uk

Mehr Infos: Der Diamond Jubilee Tea Salon befindet sich im vierten Stock des Fortnum & Mason.

Nachmittagstee im Brown's Hotel



Im Hotel Brown's wird der Nachmittagstee im gemütlichen und zeitlosen English Tea Room serviert. Das Interieur besticht durch

Holzvertäfelung, Kamin und echten Kunstwerken. Genießen Sie bei Klaviermusik ausgewählte süße und salzige Häppchen - mit einem Tee aus Brown's einzigartiger 'Prestige Seasonal Tea Library' - eine zweite Ration ist im Preis inbegriffen.

Foto: Maximum Exposure PR/Shutterstock.com

Adresse: Albemarle Street, Mayfair, London

Öffentliche Verkehrsmittel: U-Bahnhöfe Green Park und Piccadilly Circus.

Telefon: +44 20 7518 4155

Internet: www.roccofortehotels.com

Email: tea.browns@roccofortehotels.com

Mehr Infos: Im Brown's Hotel

Nachmittagstee im Hotel Café Royal



Meine Herren, halten Sie Ihre Jacken bereit, weil der Nachmittagstee im Hotel Café Royal verlangt, dass Sie angemessen gekleidet

sind, und zwar aus gutem Grund. Während der Woche wird Tee im ausgezeichneten Ten Room Restaurant serviert, während Wochenendbuchungen in der glamourösen Oscar Wilde Lounge stattfinden, die so genannt wird, weil der Mann selbst ein regelmäßiger Gönner war. Es gibt nichts Standard an dieser Erfahrung; selbst die Zutaten werden viele reizvolle Überraschungen bieten.

Foto: Magdanatka/Shutterstock.com

Adresse: 68 Regent Street, Piccadilly Circus, London

Öffentliche Verkehrsmittel: U-Bahnhof Piccadilly Circus.

Telefon: +44 20 7406 3310

Internet: www.hotelcaferoyal.com/afternoon-tea

Email: restaurants@hotelcaferoyal.com

Nachmittagstee im Emmeline's Lounge



Nehmen Sie sich Zeit, um die Houses of Parliament und den Buckingham Palace in der Nähe zu besuchen. Der helle Lounge-Bereich bietet

einen geeigneten Rahmen für einen typisch dekadenten britischen Nachmittagstee, und ein Live-Harfenpieler beruhigt selbst die Mutigsten. Trinken Sie die gleichen Blasen wie die Königin, indem Sie den beliebten frei fließenden Champagner-Nachmittagstee bestellen, der den gleichen Lieferanten wie Ihre Majestät verwendet.

Foto: Atiketta Sangasaeng/Shutterstock.com

Adresse: 22-28 Broadway, London

Öffentliche Verkehrsmittel: U-Bahnhof St.James's Park.

Telefon: +44 20 3301 1400

Internet: www.conradhotels3.hilton.com

Email: tea@conradstjames.com

Nachmittagstee im The Dorchester



Nachmittagstee wird im The Dorchester in der zeitlosen Promenade und der eleganten Spatisserie zu fünf Zeiten serviert. Wählen Sie zwischen dem

'Vintage Afternoon Tea on The Balcony', dem 'The Dorchester Afternoon Tea', dem 'Champagne Afternoon Tea' oder dem 'Spatisserie Afternoon Tea' mit leckeren Canapés. Saisonabhängig werden speziell ausgesuchte Teesorten angeboten.

Foto: heygigpic/Shutterstock.com

Adresse: Park Lane, London

Öffentliche Verkehrsmittel: U-Bahnhöfe Hyde Park Corner und Green Park.

Telefon: +44 20 7629 8888

Internet: www.dorchestercollection.com

Email: restaurants.tdl@dorchestercollection.com

Nachmittagstee auf dem Fluss



Machen Sie eine Bootsfahrt auf dem Fluss entlang der Themse und genießen Sie einen traditionellen Nachmittagstee mit

frischen Sandwiches, Scones mit Clotted Cream und Erdbeermarmelade, Kuchen und unbegrenztem Tee. Genießen Sie einen Blick auf das Fenster von Sehenswürdigkeiten wie dem Houses of Parliament, dem Tower of London, der Tate Modern, der Tower Bridge und dem London Eye. Ein aufgezeichneter Kommentar spielt während der gesamten Reise, um historische Informationen zu liefern, die Ihre Erfahrung bereichern werden.

Foto: jreika/Shutterstock.com

Adresse: Victoria Embankment, London

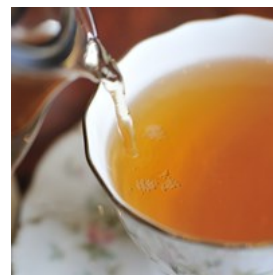
Öffentliche Verkehrsmittel: U-Bahnhof Westminster.

Telefon: +44 20 77 400 400

Internet: www.citycruises.com/london-thames-experiences/afternoon-tea-cruise

Email: info@citycruises.com

Nachmittagstee im Royal Albert Hall



Jeder Musikfan möchte einen Nachmittagstee in der Royal Albert Hall buchen. Dieser ikonische Veranstaltungsort in London hat den Rahmen

für unzählige unvergessliche Live-Musik-Konzerte geschaffen, darunter die jährlichen BBC Proms. Der Nachmittagstee wird von Mittwoch bis Sonntag im Restaurant Verdi

eingenommen. Twinings-Tee wird neben süßen Leckereien und Finger-Sandwiches serviert und es besteht die Möglichkeit, ein Glas Moët & Chandon Champagner zu haben.

Foto: T photography/Shutterstock.com

Adresse: Kensington Gore, South Kensington, London

Öffentliche Verkehrsmittel: U-Bahnhöfe Gloucester Road und South Kensington.

Telefon: +44 20 7589 8212

Internet: www.royalalberthall.com

Email: food@royalalberthall.com

Nachmittagstee im Royal Park Hotel



Planen Sie Hyde Park und Kensington Gardens zu besuchen? Erkunden Sie die Kanäle rund um Little Venice und Paddington? Nehmen Sie sich eine

kleine Auszeit für einen aufregenden Tag zum Nachmittagstee im luxuriösen Royal Park Hotel. Verwöhnen Sie Ihren Gaumen mit frischen Rosinen-Scones mit Devonshire-Clotted-Creme, Zitronen-Posset, Karottenkuchen, Victoria-Schwamm und Spezialität Loseblatt-Tee.

Foto: jreika/Shutterstock.com

Adresse: 3-5 Westbourne Terrace, Paddington, London

Öffentliche Verkehrsmittel: U-Bahnhöfe Lancaster Gate und Paddington.

Telefon: +44 20 7479 6600

Internet: www.theroyalpark.com/afternoon-tea

Email: info@theroyalpark.com

Nachmittagstee im The Goring



Verwöhnen Sie Ihre königlichen Fantasien mit einem Nachmittagstee im The Goring, das nur wenige Meter vom Buckingham Palace entfernt ist. Dieses Hotel hat die Kunst des Nachmittagstee seit mehr als einem Jahrhundert

perfektioniert und es ist kein Wunder, dass es derzeit den Titel des Top London Afternoon Tea Award des British Tea Guild Council trägt. Die Fünf-Sterne-Erfahrung beinhaltet die Option, Tee auf der Terrasse mit Blick auf The Goring Gardens zu nehmen.

Foto: Teerapong Tanpanit/Shutterstock.com

Adresse: Beeston Place, Victoria, London

Öffentliche Verkehrsmittel: U-Bahnhof Victoria.

Telefon: +44 20 7396 9000

Internet: www.thegoring.com

Email: afternoontea@thegoring.com

BARS UND NACHTLEBEN



glazok90/Shutterstock.com

Das Nachtleben in London ist zweifelsohne eines der pulsierendsten und vielfältigsten der Welt – hier gibt es alles, von immensen Clubs bis zu Live-Musik, von trendigen Bars bis zu traditionellen Pubs.

Meistens sind es die Hotspots Soho und Leicester Square in Central London, die die Nachtschwärmer anziehen. Wenn Sie aber lieber ruhig und trendig lieben, schauen Sie sich doch mal in den Vorstadtvierteln Hoxton und Shoreditch in East London oder in Clapham in South London um.

Hier eine kleine Auswahl von dem, was London für eine aufregende Nacht zu bieten hat, eigentümliche Pubs und Bars, weltbekannte

Clubs, atemberaubende Nachtansichten und vieles, vieles mehr.

Ministry of Sound



In den 90ern von einem Busbahnhof umgebaut, ist das Ministry of Sound mittlerweile eine Legende in der Londoner Club-Szene - und ebenso ein internationales Markenzeichen. Es befindet sich nahe Elephant & Castle, südlich von Waterloo. Im Club gibt es 5 Säle, 4 Bars, eine VIP-Lounge, einen Innenhof und angeblich das weltbeste Soundsystem.

Foto: Anthony Mooney/Shutterstock.com

Adresse: 103 Gaunt Street, Elephant & Castle, London

Öffentliche Verkehrsmittel: U-Bahnhof Elephant & Castle

Öffnungszeiten: Fr 22.30-6.00. Sa 23.00-6.00

Telefon: +44 20 7740 8600

Internet: www.ministryofsound.com

Email: info@ministryofsound.com

The Argyll Arms



Bekannt für seine Real Ales, traditionelles Kneipenessen und wunderschönes viktorianisches Dekor, ist das Argyll Arms ein Stück altes London, das sich im pulsierenden Einkaufsviertel Oxford Street findet. Das Pub wurde 1742 fertiggestellt und steht heute unter Denkmalschutz. Es ist benannt nach dem zweiten Duke of Argyll und ein Gerücht besagt, dass einst ein Geheimtunnel den Pub mit dem Anwesen des Fürsten verband.

Foto: Syda Productions/Shutterstock.com

Adresse: 18 Argyll Street, London

Öffentliche Verkehrsmittel: U-Bahnhof Oxford Circus.

Öffnungszeiten: Mo-Do 10.00-23.30. Fr-Sa 10.00-24.00. So

10.00-23.00

Telefon: +44 20 7734 6117

Internet: www.nicholsonspubs.co.uk

Icebar London



Herausgearbeitet aus kristallklarem Eis vom Fluss Torne in Schweden und konserviert bei konstanten bei 5 Grad unter Null, die Icebar London ist sprichwörtlich die coolste Bar der Stadt. Alles in der Bar ist aus Eis, einschließlich der Wände, Tische, Stühle, sogar die Gläser, in denen die Cocktails serviert werden. Jedes Jahr im Herbst wird die Bar umgestaltet und erscheint in einem neuen Design.

Foto: Marcin Sylwia Ciesielski/Shutterstock.com

Adresse: 31-33 Heddon Street, London

Öffentliche Verkehrsmittel: U-Bahnhöfe Oxford Circus und Piccadilly Circus.

Telefon: +44 20 7478 8910

Internet: www.icebarlondon.com

Email: res@belowzerolondon.com

Gordon's Wine Bar



Gordon's, vermutlich die älteste Weinbar Londons (gegründet 1890), strahlt eine besondere Atmosphäre aus. Man fühlt sich versetzt in eine andere Zeit. Die Kellerbar serviert bei Kerzenlicht eine breite Auswahl an Weinen, Sherrys und Portos vom Fass und herzhaftes Mahlzeiten. Hier ist immer viel los, wenn Sie einen Tisch erobern wollen, müssen Sie so gegen 16.00 da sein.

Foto: Igor Normann/Shutterstock.com

Adresse: 47 Villiers Street, London

Öffentliche Verkehrsmittel: U-Bahnhöfe Charing Cross und Embankment.

Öffnungszeiten: Mo-Sa 11.00-23.00, So 12.00-22.00

Telefon: +44 20 7930 1408

Internet: www.gordonswinebar.com

Email: info@gordonswinebar.com

The Atlas Pub



Entspannen Sie sich im gemütlichen Atlas Pub mit seinen stilvollen Wandvertäfelungen, frischen Blumen und dem gemauerten Kamin.

Neben einer erlesenen Auswahl an Weinen und Ales gibt es viele leckere, abwechslungsreiche Gerichte. Hier im Atlas Pub finden die beliebten Weinseminare der London Wine Academy statt.

Foto: Gorodisskij/Shutterstock.com

Adresse: 16 Seagrave Road, Fulham, London

Öffentliche Verkehrsmittel: U-Bahnhof West Brompton

Öffnungszeiten: Mo-Sa 12.00-23.00, So 12.00-22.30

Telefon: +44 20 7385 9129

Internet: www.theatlaspub.co.uk

Email: reservations@theatlaspub.com

The Prince Alfred



Seit seiner Eröffnung im Jahre 1863 ist die Einrichtung des Prince Alfred weitgehend unverändert, einschließlich der

Nebenzimmer aus viktorianischer Zeit - jedes mit eigener Tür zur Straße und hölzerner Abtrennung untereinander und kleiner Tür zum Innenraum des Pub. Das PA, wie es von den Einheimischen genannt wird, serviert auch Essen im angrenzenden Speisesaal Formosa. Sie finden das PA nahe dem malerischen Ufer von Little Venice.

Foto: Shebeko/Shutterstock.com

Adresse: 5a Formosa Street, London

Öffentliche Verkehrsmittel: U-Bahnhof Warwick Avenue.

Öffnungszeiten: Mo-Do 12.00-23.00, Fr-Sa 12.00-24.00, So 12.00-23.00

Telefon: +44 20 7286 3287

Internet: www.theprincealfred.com

Email: princealfred@youngs.co.uk

The Hippodrome Casino



Das Hippodrome Casino am Leicester Square ist glanzvoll, pulsierend und voll mit kleinen Vergnügungen. Auf fünf Stockwerken verteilt

finden sich Spielbereiche, Live-Shows, sechs Bars, zwei Lounges und eine Raucher- und Zigarrenbar im Außenbereich. Das Herzstück ist aber die Heliot Bar auf dem Balkon der ersten Stocks, es werden neue Versionen der klassischen Cocktails aus der glamourösen Vergangenheit des Hippodromes gemixt.

Foto: AS Inc/Shutterstock.com

Adresse: Leicester Square, London

Öffentliche Verkehrsmittel: U-Bahnhof Leicester Square.

Öffnungszeiten: 24 Stunden täglich, sieben Tage die Woche

Telefon: +44 207 769 8888

Internet: www.hippodromecasino.com

Email: info@hippodromecasino.com

EINKAUFEN



Maridav/Shutterstock.com

Schopping ist für Touristen und Einheimische zugleich mit der beliebteste Zeitvertreib. Wie sollte es auch anders sein? Über die Hauptstadt

verteilt gibt es einfach alles, angefangen von super-luxuriösen Boutiquen über riesige Einkaufshäuser und pulsierende Märkte hin zu Kurzzeitgeschäften für Vintage-Mode. Die Auswahl ist einfach überwältigend.

Das Geheimnis ist, Sie müssen die richtige Einkaufsstraße für sich entdecken. Ob es nun die hellen Reklamen oder die großen Marken im West End sind oder die skurrilen Schnitte und grellen Moden in Camden oder die eleganten Anzüge und Kostüme von Savile Row. Hier eine kleine Auswahl an Londons besten Einkaufszentren und Shoppingmeilen, die auf jeden Fall einen Besuch wert sind ...

Oxford Street



Oxford Street ist das Nonplusultra des Shopping in London, hier ist alles vertreten, was international Rang und Namen hat, das gilt

gleichermaßen für Mode, Unterhaltungselektronik, Homewear und vieles andere. Es überrascht nicht, dass man hier ständig mit Einkaufstaschen überladene Menschen sieht! Die beliebtesten Einkaufsziele sind eine riesige Topshop-Filiale und die markanten Einkaufshäuser wie Selfridges, John Lewis, House of Fraser und Marks & Spencer.

Foto: alice-photo/Shutterstock.com

Adresse: Oxford Street, London

Öffentliche Verkehrsmittel: U-Bahnhöfe Oxford Circus, Tottenham Court Road, Bond Street und Marble Arch.

Internet: www.oxfordstreet.co.uk

Selfridges



Das Londoner Luxuskaufhaus Selfridges bietet auf sechs Etagen neueste Mode, immer wieder neue Pop-up-Läden,

Elektronikartikel, Design-Haushaltswaren und Delikatessen. Es ist allerdings viel mehr als nur ein Kaufhaus, es ist ein sozialer Treffpunkt - mit Veranstaltungen, Bars, Restaurants, Cafés, Kunstausstellungen und der skurrilen 'Rooftop Party' auf der Dachterrasse.

Foto: inavanhateren/Shutterstock.com

Adresse: 400 Oxford Street, London

Öffentliche Verkehrsmittel: U-Bahnhöfe Bond Street und Marble Arch

Öffnungszeiten: Mo-Sa 09.30-21.00. So 11.30-18.00

Telefon: +44 207 160 6222

Internet: www.selfridges.com

Email: customerservices@selfridges.com

Harvey Nichols



Harvey Nichols, oder auch Harvey Nicks, ist ein Favorit der modebewussten Londoner. Das erste Geschäft wurde in

London in den 1880ern eröffnet, heute ist es das achtstöckige Stammhaus des Mode-, Kosmetik- und Lifestyle-Imperiums. Im fünften Stock wurde das elegante Restaurant, Café und Bar 'Fifth Floor' eingerichtet - sowie ein Lebensmittelmarkt und ein Weingeschäft.

Foto: Wang An Qi/Shutterstock.com

Adresse: 109-125 Knightsbridge, London

Öffentliche Verkehrsmittel: U-Bahnhöfe Knightsbridge und Hyde Park Corner.

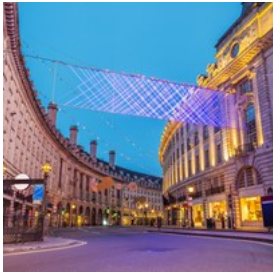
Öffnungszeiten: Mo-Sa 10.00-20.00. So 11.30-18.00

Telefon: +44 20 7235 5000

Internet: www.harveynichols.com/store/knightsbridge

Email: contact.knightsbridge@harveynichols.com

Regent Street



Einige Teile von Regent Street stehen unter Denkmalschutz und mit seinen wunderschönen Bogen-Fassaden und eleganten Hotels kommen

hier auch kulturell interessierte Besucher auf ihre Kosten. Unbestritten jedoch ist Regent Street in erster Linie eine erstklassige Einkaufsgegend. Exklusive Marken wie Liberty, Apple und Hamleys sind hier versammelt, und hier steht auch das weltweit größte Burberry Geschäft.

Foto: Zoltan Gabor/Shutterstock.com

Adresse: Regent Street, London

Öffentliche Verkehrsmittel: U-Bahnhöfe Oxford Circus und Piccadilly Circus.

Internet: www.regentstreetonline.com

Email: info@regentstreetonline.com

Liberty



Gleich hinter Regent Street, leicht zu erkennen an seinem markanten, dem Tudorstil entlehnten Eingang, präsentiert sich das coole, trendige

Designwarenhaus Liberty. Ersteröffnung war 1875 und später kürte es Oscar Wilde zum "Ort des kunstgewandten Einkäufers". Heute ist es bekannt für seine Avantgarde in Mode, Schmuck, Kosmetik, Möbel, Spielzeug, orientalischen Teppichen und vielem mehr.

Foto: Clare Louise Jackson / Shutterstock.com

Adresse: Regent Street, London

Öffentliche Verkehrsmittel: U-Bahnhof Oxford Circus.

Öffnungszeiten: Mo-Sa 10.00-20.00. So 11.30-18.00

Telefon: +44 20 7734 1234

Internet: www.liberty.co.uk

Email: customerservices@libertylondon.com

Mehr Infos: Der Haupteingang befindet sich in Great Marlborough Street.

Covent Garden and Seven Dials



Covent Garden ist bekannt für seine Straßenkünstler und die überdachten Märkte: Im Apple Market, Jubilee Market und East

Colonnade Market wird alles angeboten, von britischem Kunsthandwerk hin zu Schmuck und Antiquitäten. Hier gibt es auch viele niedergelassene Geschäfte, unter anderem das allseits beliebte Disney Store und der Reiseführerladen Stanfords. Nicht weit entfernt befinden sich zwei weitere einzigartige Einkaufsviertel: Neal Street und Covent Gardens 'Village' Seven Dials, eine Reihe von Straßen mit Modeboutiquen, Vintage-Shops, Juwelieren und Designmöbel-Geschäften.

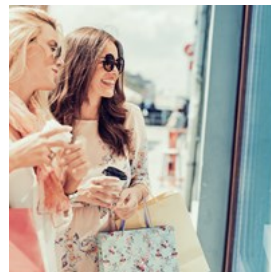
Foto: Andres Garcia Martin/Shutterstock.com

Adresse: Covent Garden, London

Öffentliche Verkehrsmittel: U-Bahnhof Covent Garden.

Internet: www.coventgarden.london

Knightsbridge



Knightsbridge, Chelsea und South Kensington sind vor allem für ihre exklusiven Modegeschäfte und renommierten Marken

bekannt. So sind Prada, Gucci, Giorgio Armani, Dolce & Gabbana, Fendi und viele andere berühmte Häuser in der Sloane Street zu Hause. Die Straße schneidet im Norden Brompton Road, wo sich Harrods und Harvey Nichols befinden, und im Süden King's Road, wo sich die

Punkszene und andere kulturelle Gegenbewegungen in den 1960ern ausgebreitet hatten. Heute haben sich hier Vivienne Westwood London und das Kaufhaus Peter Jones angesiedelt.

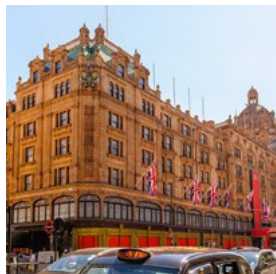
Foto: Ivanko80/Shutterstock.com

Adresse: Knightsbridge, London

Öffentliche Verkehrsmittel: U-Bahnhof Knightsbridge, Sloane Square und South Kensington.

Internet: www.knightsbridge-estate.com

Harrods



Das gold-grüne Dekor der Eingangsbereiche des weltberühmten Harrods leuchtet wie ein Signalfeuer in der Londoner Einkaufswelt.

Im Innern dieses Einkaufsparadieses gibt es Nichts, dass es nicht gibt, Haushaltsartikel und Küchenaccessoires, Bücher und Schönheitsprodukte sind nur ein bescheidener Teil. Dennoch stehen die meisten Besucher Schlange für die Geschenkartikel mit dem Harrods-Schriftzug, die Modeabteilungen und die Lebensmittelabteilung, eine kunstvoll dekorierte Schatzkammer an Delikatessen und süßen Verführungen.

Foto: Richie Chan/Shutterstock.com

Adresse: 87-135 Brompton Road, Knightsbridge

Öffentliche Verkehrsmittel: U-Bahnhof Knightsbridge.

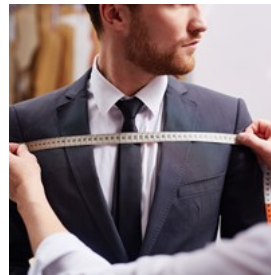
Öffnungszeiten: Mo-Sa 10.00-21.00, So 11.30-18.00

Telefon: +44 20 7730 1234

Internet: www.harrods.com

Email: help@harrods.com

Savile Row



Seit 1803 ist die Savile Row in Mayfair gleichbedeutend mit traditionell maßgeschneiderter Kleidung. Nicht zuletzt

durch Top-Designer wie Richard James oder Ozwald Boateng, die sich hier niedergelassen haben, ist die Savile Row eine der ersten Adressen für Londons Modeszene. Suchen Sie nach Hemden, Krawatten oder Hüten, dann gehen Sie besser 'rüber zur Jermyn Street.

Foto: Pressmaster/Shutterstock.com

Adresse: Saville Row, Mayfair, London

Greenwich Market



In Greenwich Market gibt es allerorten Erzeugnisse aus Kunst und Handwerk. Wenn sie ein Einzelstücke oder individuelle Geschenke und Souvenirs

suchen, werden Sie hier - unter all dem handgemachten Schmuck, Pflegeprodukten aus natürlichen Zutaten, Kinderspielzeug oder Antiquitäten - ganz sicher fündig. Neben den täglich wechselnden Schwerpunkten gibt es aber auch viele ansässige Läden, die Kunst, Kleidung und Accessoires anbieten. Auch die Gaumenfreuden werden bedient, eine Reihe von Essensständen lockt mit leckeren Gerichten aus aller Welt.

Foto: Pawan Pathak/Shutterstock.com

Adresse: Greenwich High Road, London

Öffentliche Verkehrsmittel: U-Bahnhöfe Cutty Sark und Greenwich.

Öffnungszeiten: Di-So 10.00-17.30

Telefon: +44 020 8269 5096

Tickets: Eintritt frei

Internet: www.greenwichmarketlondon.com

Email: hello@greenwichmarketlondon.com

Mehr Infos: Der Markt hat auch einen Zugang von College Approach.

Mayfair



Mayfair ist Londons exklusivste Shopping-Adresse, hier finden sich alle großen, bedeutenden Marken und Luxushotels. Entlang

Mount Street befinden sich viele Luxusmode- und Kosmetiklabel, Kunst- und Antiquitätenhändler und erstklassige Restaurants. Bekannte Namen wie Marc Jacobs, Christian Louboutin, Jenny Packham, Balenciaga, Purdey und William & Son haben hier alle ihre Geschäfte.

Foto: Alexey Fedorenko/Shutterstock.com

Adresse: Mayfair, London

Öffentliche Verkehrsmittel: U-Bahnhöfe Bond Street, Marble Arch, und Green Park.

Telefon: +44 20 7312 0011

Internet: www.grosvenorlondon.com/home

Email: customercentre@grosvenor.com

Westfield London



Westfield London ist ein immenses Einkaufs- und Vergnügungsparadies im Stadtviertel Sheperd's Bush in Londons Westen. Die atemberaubende

Innenkonstruktion der Ladenpassage beherbergt über 265 Luxusgeschäfte und Filialen von Ladenketten, von Debehams bis zu Dior (Letzteres finden Sie im Luxusmarkenbereich The Village). Es gibt natürlich auch viele Restaurants und Bars, um sich wieder zu stärken - Sie finden sie entlang der Südterrasse. Weiterhin warten ein Kino mit 14 Sälen, Fitnessstudio, Spa, Buchladen und ein

proppenvolles Programm an Veranstaltungen im Innenhof auf seine Besucher.

Foto: Syda Productions/Shutterstock.com

Adresse: Ariel Way, London

Öffentliche Verkehrsmittel: U-Bahnhöfe Shepherd's Bush und Wood Lane.

Öffnungszeiten: Mo-Sa 10.00-22.00. So 12.00-18.00

Telefon: +44 203 371 2300

Internet: uk.westfield.com/london

Westfield Stratford City



Westfield Stratford City ist das Zwillingstück zum innovativen Westfield London. Mit seinen großen Markennamen,

erstklassiger Gastronomie und exklusiven Veranstaltungsorten hat es East London wieder Leben eingehaucht. Neben einem Kino, 250 Geschäften und 70 Restaurants und All Star Lanes Bowling gibt es ein 6000-qm-großes Casino. Unweit von hier ist der atemberaubende Queen Elizabeth Olympic Park.

Foto: Monkey Business Images/Shutterstock.com

Adresse: Montfichet Road, Queen Elizabeth Olympic Park, London

Öffentliche Verkehrsmittel: U-Bahnhof Stratford.

Öffnungszeiten: Mo-Fr 10.00-21.00. Sa 09.00-21.00. So 12.00-18.00

Telefon: +44 208 221 7300

Internet: uk.westfield.com/stratfordcity

Camden Lock Market



An einem malerischen Kanal gelegen erwartet Sie der Camden Lock Market. Wenn Sie nach skurrilen, alternativen, einzigartigen

Geschenken, Modeartikeln oder Handwerk suchen, werden Sie hier sicher fündig. Der

Markt besteht aus einer Mischung von Läden und Ständen und existiert seit 1972. Im gleichen Viertel gibt es noch weitere Märkte, den Stables Market und den Camden Market (ehemals Buck Street Market).

Foto: Chris Mole/Shutterstock.com

Adresse: 54-56 Camden Lock Place, Chalk Farm Road, London

Öffentliche Verkehrsmittel: U-Bahnhöfe Camden Town und Chalk Farm.

Öffnungszeiten: Täglich 10.00-18.00

Telefon: +44 20 3763 9900

Internet: www.camdenmarket.com

Email: info@camdenmarket.com

NÜTZLICHE INFORMATIONEN



ESB Professional/Shutterstock.com

Reisepass / Visum



Staatsangehörige von den Mitgliedstaaten der Europäischen Union, Norwegen, Liechtenstein, Island, der Schweiz und der überseeischen Länder

und Gebiete (ÜLG) benötigen nur einen gültigen Reisepass für die Einreise nach Großbritannien.

Einwohner von weiteren 10 Ländern benötigen für Aufenthalte unter 6 Monaten kein

Einreisevisum: USA, Kanada, Australien, Neuseeland, Japan, Singapur, Südkorea, Südafrika, Hongkong und Malaysia.

Staatsangehörige einiger weiterer Länder benötigen kein Visum, müssen jedoch ein Einreisezertifikat besitzen. Auf der Website der britischen Regierung können Sie nach spezifischen Anforderungen suchen: www.gov.uk/check-uk-visa.

Foto: TukTuk Design

Beste Reisezeit



London hat ein mildes Klima und kann daher zu jeder Jahreszeit besucht werden. Einige Dinge müssen jedoch zuerst berücksichtigt werden.

Die meisten königlichen Paläste und Residenzen, wie die State Rooms im Buckingham Palace, sind nur in den Sommermonaten für die Öffentlichkeit zugänglich, ebenso wie viele der wichtigsten Festivals der Stadt, wie das British Summer Time Music Festival. Ende Juni bis Mitte Juli ist auch die Zeit, in der Sie die besten Verkäufe in der Stadt finden können.

Der Frühling ist auch eine gute Jahreszeit für einen Besuch, da das Wetter im Allgemeinen gut ist und es einfacher und billiger ist, eine Unterkunft zu finden (Hochsaison in London bedeutet eine Menge Touristen). Wenn Sie das furchtbare Wetter nicht stört, kann Nebensaison (Januar und Februar) eine gute Option auch sein, mit weniger Touristen und niedrigeren Preisen.

Foto: VectorA/Shutterstock.com

Flughafen - London Heathrow



Der Flughafen London Heathrow ist einer der verkehrsreichsten Flughäfen der Welt, mit fünf Terminals. Es gibt verschiedene

Möglichkeiten von Flughafen Heathrow zu Ihrem Bestimmungsort zu kommen. Hotel Hoppa und Hotel By Bus sind Unternehmen die Gemeinschaftsfahrten organisieren. Sie bringen Reisende per Reisebus in die Außenbezirke und nach Central London (und auch wieder zum Flughafen). Am schnellsten geht es mit dem Zug, dem Heathrow Express. Im 15-Minuten-Takt (von etwa 5.00 Uhr bis 23.45 Uhr) fährt ein Zug Richtung Central London. Die Fahrt dauert 15 Minuten und kostet £20. Weitere Alternativen sind: Heathrow Connect nach Central London (£9.50), die U-Bahnlinie Piccadilly, ein Reisebus zum Busbahnhof Victoria Coach Station (£6), im Linienbus (£1,40 Oyster/£2,40 bar) oder mit dem Taxi (£50 bis £80 in einem Black Cab Taxi mit Taxameter).

Foto: Juan Garces

Adresse: Heathrow Airport, Hounslow, Middlesex

Öffentliche Verkehrsmittel: London Heathrow Airport Train Station

Telefon: +44 844 335 1801

Internet: www.heathrow.com

Flughafen - London Gatwick



Der Flughafen London Gatwick ist der zweitgrößte Flughafen in GB (Heathrow ist der größte), mit zwei Terminals: Nord und Süd.

Die schnellste Verbindung zwischen Flughafen und Central London ist der Gatwick Express. Züge fahren alle 15 Minuten. Die durchgehende

Fahrt nach Victoria Station dauert 30 Minuten und kostet £19,90. Alternative Reisemöglichkeiten sind mit dem Zug First Capital Connect nach London Bridge, City Thameslink, Blackfriars, Farringdon oder St Pancras International (£10 nach St Pancras), Southern Train Services (£19,90 nach Victoria Station), Reisebus (£8), easyBus (£2 - Online-Preis) oder Taxi.

Foto: Juan Garces

Adresse: Gatwick Airport, West Sussex

Öffentliche Verkehrsmittel: London Gatwick Airport Train Station

Telefon: +44 844 892 0322

Internet: www.gatwickairport.com

Flughafen - London Stansted



Der Flughafen London Stansted ist der drittgrößte Flughafen in GB. Viele Low-Cost-Carrier fliegen von hier nach Europa und

in den Mittelmeerraum. Der Stansted Express erreicht den Bahnhof Liverpool Street in 47 Minuten. Die Züge fahren alle 15 Minuten und die Fahrt kostet £23,40. Alternative Reisemöglichkeiten von Flughafen Stansted nach Central London sind bei Reisebus mit easyBus (£2 - Online-Preis), National Express (ab £5) oder Terravision (ab £6). Oder buchen Sie ein Minicab mit 24x7 Stansted - Anmerkung: Black Cabs fahren nicht von Stansted ab (Sie können natürlich damit zum Flughafen hin fahren).

Foto: Juan Garces

Adresse: Stansted Airport, Essex CM24 1RW

Öffentliche Verkehrsmittel: Stansted Airport Train Station

Telefon: +44 844 335 1803

Internet: www.stanstedairport.com

Flughafen - London Luton



Der Flughafen London Luton ist etwa 56 km im Nord-Westen von Central London, er ist sehr beliebt bei den Low-Cost-Fluglinien. Ein

normaler Zubringerbus bringt die Passagiere in etwa 10 Minuten vom Flughafen zum nächstgelegenen Bahnhof Luton Airport Parkway. Vom Bahnhof aus fahren die Züge des East Midlands oder First Capital Connect Richtung Central London. Die Fahrt dauert zwischen 21 und 25 Minuten und kostet £13,50. Weite Möglichkeiten mit den Reisebussen der Unternehmen easyBus (ab £2 - Online-Preis), Green Line 757 (£17) und Terravision (£15) zum Busbahnhof Victoria Coach Station. Jeder dieser Linien fährt unterschiedliche Haltestellen auf dem Weg an. Eine Fahrt im Taxi (mit Taxameter) nach Central London kostet etwa £80.

Foto: Juan Garces

Adresse: London Luton Airport, Luton, Bedfordshire

Öffentliche Verkehrsmittel: Luton Airport Parkway

Telefon: +44 1582 405100

Internet: www.london-luton.co.uk

Flughafen - London City



Der Flughafen London City hat nur eine Startbahn und ist etwa 9,5 km östlich von London gelegen. Flüge von und nach hier sind

überwiegend Kurzstrecken- und Geschäftsflüge. Der Flughafen liegt an der Route des Docklands Light Railway. Umsteigemöglichkeiten zur U-Bahn gibt es an den Haltestationen Canning Town und Stratford and Bank, beide kosten gleich viel. Die Buslinien 473 und 474 fahren den Flughafen ebenfalls an, sie fahren in Richtung

East London. Taxis warten vor dem Flughafengebäude am Taxistand.

Foto: Juan Garces

Adresse: London City Airport, Hartmann Road, London

Öffentliche Verkehrsmittel: London City Airport DLR Station

Telefon: +44 20 7646 0088

Internet: www.londoncityairport.com

Öffentliche Verkehrsmittel - Bus



Die Buslinien Londons sind leicht zugänglich, die Busse fahren häufig und es gibt vielen Haltestellen überall in der Stadt. Mit einer OysterCard

(elektronisches Fahrkartensystem) kostet die einfache Fahrt £1,40 - man muss die Karte nur beim Einsteigen an den Entwerter halten. Wenn Sie nur mit Bussen und Straßenbahnen unterwegs sind, wird Ihnen maximal £4,40 pro Tag abgebucht. Wenn Sie bar bezahlen, kostet eine einfache Fahrt mit dem Bus £2,40. Es gibt auch Sieben-Tages-, Monats- und Jahres-Busfahrkarten. Um sich im Liniennetz zurechtzufinden, schnappen Sie sich einen 'Central London Bus Guide'-Streckenplan an den Reiseinformationsbüros oder größeren U-Bahnhöfen oder nutzen Sie den Online-Reiseplaner vom Verkehrsbetrieb 'Transport for London'. Ein eingeschränkter Nachtbusservice fährt die ganze Nacht über, die meisten Linien haben eine Haltestelle am Trafalgar Square. Kinder unter 16 Jahren fahren umsonst (5-15-jährige brauchen dafür eine Oyster-Photocard, die das Alter bestätigt). Behinderte und ältere Fahrgäste fahren umsonst mit dem Freedom Pass.

Foto: Pierre-Luc Auclair

Adresse: London

Telefon: +44 343 222 1234

Internet: tfl.gov.uk

Öffentliche Verkehrsmittel - U-Bahn



Die 12 U-Bahnlinien der 'Tube' erschließen Greater London und ermöglichen an verschiedenen Stellen den Übergang zum

Docklands Light Railway (DLR) und den Nahverkehrszügen. Die Züge verkehren in der Regel Mo.-Sa. von 5.00-0.00 Uhr. Am Sonntag sind die Betriebsstunden reduziert.

U-Bahnnetzpläne gibt es umsonst an jeder U-Bahnstation oder nutzen Sie den Online-Reiseplaner auf der 'Transport for London'-Webseite. Die Fahrpreise hängen von den Zonen ab, die Sie durchfahren. London ist in sechs Fahrzonen unterteilt. Mit der OysterCard fahren Sie immer um einiges günstiger als mit den normalen bedruckten Fahrscheinen. Für Kinder, Schüler und Studenten, ältere und behinderte Fahrgäste gibt es ermäßigte Fahrpreise.

Foto: Michael Zenaty
Adresse: London
Telefon: +44 343 222 1234
Internet: tfl.gov.uk

Öffentliche Verkehrsmittel - Docklands Light Railway



Der Docklands Light Railway (DLR) bedient East London. Umsteigemöglichkeiten zur U-Bahn gibt es an den Haltestationen Bank,

Tower Gateway (Tower Hill), Shadwell, Stratford, Bow, Heron Quays, Canning Town und Canary Wharf. Es gibt auch einen Anschluss an die 'Emirates Air Line'-Seilbahn an der Haltestelle Royal Victoria. Der DLR verkehrt Mo.-Sa. von 5.30-0.30 Uhr und So. von

7.00.23.30 Uhr. Es gelten die gleichen Fahrpreise wie für die U-Bahn, Inhaber der Oyster- und TravelCard können damit den DLR benutzen.

Foto: Michael Zenaty
Adresse: London
Telefon: +44 343 222 1234
Internet: tfl.gov.uk

Öffentliche Verkehrsmittel - Busboote auf der Themse



Fahren Sie bequem von A nach B mit einem Busboot auf der Themse. Die Busboote verkehren auf sechs verschiedenen Routen mit leicht

unterschiedlichen Haltestellen entlang des Flussufers zwischen Putney und Woolwich Arsenal. Beliebte Routen sind die Thames Clippers Route zwischen Hilton London Docklands Riverside und Canary Wharf, das 'Tate to Tate'-Boot zwischen Tate Britain und Tate Modern und die Fahrt zwischen London Eye und dem historischen Greenwich. Lösen Sie Ihren Fahrschein, bevor Sie an Bord gehen oder erst an Bord (unterschiedlich je nach Service) - es gibt Ermäßigungen mit Travel- und OysterCard.

Foto: VisitLondon.com
Adresse: London
Telefon: +44 343 222 1234
Internet: tfl.gov.uk

Öffentliche Verkehrsmittel - Nahverkehrszüge



Das Nahverkehrssystem hat ebenso wie die U-Bahn sein eigenes Schienennetz, es gibt aber viele Umsteigemöglichkeiten

zwischen den beiden. Die wichtigsten Betreibergesellschaften für den Schienennahverkehr sind Silverlink, First Capital Connect, SouthEastern Railway, Southern Railway, London Overground und Greater Anglia. Diese wiederum haben Anschluss an den Fernreiseverkehr und den Eurostar. Die OysterCard ist auch in den Nahverkehrszügen gültig, die in den Zonen 1-9 halten - davon ausgenommen sind der Heathrow Express und einige andere ausgewählte Strecken. Es gibt auch verschiedene Railcards mit Ermäßigungen für bestimmte Personengruppen.

Foto: Michael Zenaty
Adresse: London
Telefon: +44 343 222 1234
Internet: tfl.gov.uk

Öffentliche Verkehrsmittel - Straßenbahnen



Tramlink, das Straßenbahnnetz von London wurde im Jahr 2000 fertiggestellt. Es bietet Anschluss an verschiedene Bereiche im

Süden Londons - Wimbledon, Croydon, Beckenham und New Addington. Die Straßenbahnen fahren tagsüber, montags-samstags im 7-Minuten-Takt nach New Addington und im 10-Minuten-Takt nach Wimbledon, Elmers End und Beckenham Junction. Es gelten die gleichen Fahrpreise wie bei den Bussen, eine einfache Fahrt kostet mit OysterCard £1,40 und bar £2,40. TravelCards werden auch in Straßenbahnen akzeptiert und Busfahrkarten gelten auch im Straßenbahnnetz. Die Fahrt im Tramlink ist für Londoner Schüler im Alter von 16-17 umsonst, jüngere, ältere oder behinderte Fahrgäste müssen sich mit einer gültigen Photocard ausweisen.

Foto: Michael Zenaty
Adresse: London
Telefon: +44 343 222 1234
Internet: tfl.gov.uk

Öffentliche Verkehrsmittel - Fahrradverleihsystem



Schwingen Sie sich auf ein "Boris Bike" und fahren Sie durch London mit einem der Fahrräder von Londons öffentlichem Fahrradverleihsystem.

Die beliebten, blauen Fahrräder sind nach Londons Bürgermeister Boris Johnson benannt. Über 550 Ausleihstellen sind in London installiert, da ist immer eine nahe bei. Die Registrierungsgebühr kostet ab £2. Die Fahrräder können für einen Tag, eine Woche oder sogar für ein Jahr gemietet werden. Die ersten 30 Minuten werden nicht berechnet, danach berechnen sich die Preise je nach Dauer der Benutzung. Wenn Sie Ihren Ausflug beendet haben, bringen Sie das Fahrrad einfach wieder an die nächstgelegene Ausleihstation zurück. Damit das nicht zu einer endlosen Sucherei wird, gibt es die Barclays Bikes App.

Foto: ClkerFreeVectorImages
Adresse: London
Telefon: +44 343 222 6666
Internet: tfl.gov.uk

Öffentliche Verkehrsmittel - Emirates Air Line



Überqueren Sie die Themse stilvoll in einer der Gondeln der Emirates Air Line. Londons Seilbahn verbindet Greenwich Peninsula mit

Royal Docks. Man überquert den Fluss in weniger als 10 Minuten und hat einen atemberaubenden Blick aus der

Vogelperspektive über London und die Themse. Eine Fahrt kostet mit der OysterCard £3,20, Sie können auch eine Hin- und Rückfahrt (besser bekannt als '360°-Tour') für £6,40 an einem der beiden Endterminals lösen. Es werden auch Mehrfahrtenkarten (£10 für 10 einfache Fahrten) und Privatkabinen-Fahrten angeboten.

Foto: DM-Studio/Shutterstock.com

Adresse: Emirates Greenwich Peninsula, Greenwich, London

Telefon: +44 343 222 1234

Internet: www.emiratesairline.co.uk

Taxi



Mindestens einmal sollte man auch mit einem der berühmten schwarzen Londoner Taxis gefahren sein - sie sind äußerst komfortabel und

geräumig. Sie können ein Taxi auf der Straße anhalten oder eins am Taxistand nehmen. Taxifahrten werden per Taxameter berechnet, der Mindestfahrpreis beträgt £2,40. In London gibt es auch viele private Fahrdienste und Minicabs - diese haben kein Taxameter und der Fahrpreis sollte bei der Buchung ausgehandelt werden. Die kostenlose App CabWise von 'Transport for London' hilft bei der Suche nach einem ortsansässigen, seriösen Unternehmen. Die Smartphone-App 'Hailo' ist eine exzellente Alternative, ein Black Cab Taxi in der Nähe zu finden.

Foto: VisitLondon.com

Adresse: London

Telefon: +44 343 222 4000

Internet: tfl.gov.uk

Postämter



Briefmarken gibt es vielerorts in London, bei der Post, am Kiosk und Supermärkten. Wenn Sie ein Päckchen oder ein Souvenir verschicken

wollen, gehen Sie am besten zur Post - für das nächste Postamt schauen Sie am besten auf der Webseite der Post nach. Postämter sind generell montags-freitags von 9.00-17.30 Uhr und samstags von 9.00-12.30 Uhr geöffnet.

Foto: Andy Fuchs

Adresse: London

Internet: www.postoffice.co.uk

Apotheken



Sowohl rezeptfreie als auch rezeptpflichtige Medizin können Sie in jeder der vielen Apotheken in London bekommen.

Apothekennotdienste gibt es bei niedergelassenen Apotheken und auch bei einigen Filialen von Boots und Superdrug sowie bei einigen größeren Supermärkten.

Boots London Piccadilly Circus:

Foto: Gemma Garner

Adresse: 44-46 Regent St, London

Öffentliche Verkehrsmittel: U-Bahnhof Piccadilly Circus.

Öffnungszeiten: Mo-Fr 08.00 - 24.00. Sa 09.00-24.00. So 12.30-18.30

Telefon: +44 207 7346 126

Internet: www.boots-uk.com

Telefon



Die internationale Landesvorwahl für GB lautet +44 oder 0044, das anstelle der ersten "0" der Telefonnummer gewählt wird. Wenn Sie z.

B. vom Ausland die Nummer 020 7946 0000 anrufen möchten, so müssen Sie +44 20 7946 0000 wählen.

Die Vorwahlnummern von London sind (020) 7, (020) 8 und (020) 3. Wenn Sie in London von einem Festnetzanschluss eine andere Festnetznummer im Großraum London anrufen möchten, brauchen Sie die "020" nicht zu wählen und können direkt mit der 7, 8 oder 3 beginnen.

Foto: Jardson Almeida

Stromversorgung



Die Stromversorgung in GB hat einige Besonderheiten. Elektrogeräte werden in GB mittels eines 3-poligen Steckers und

über die entsprechenden Wandsteckdosen mit Strom versorgt. Was viele Besucher nicht wissen, da es in ihren Ländern nicht zum Standard gehört, diese Wandsteckdosen haben einen eigenen An-/Ausschalter.

Die durchschnittliche Spannung an einer Steckdose in GB ist 230 V oder etwas darüber. Vergewissern Sie sich, dass Ihr Gerät diese Spannung verträgt, bevor Sie es anschließen. Stromadapter und -umwandler gibt es am Flughafen oder im Elektrohandel wie z. B. Argos oder Curry's.

In vielen Kaffeehausketten mit WLAN und in Fernzügen gibt es öffentlich zugängliche Netzsteckdosen. Macht die Handybatterie schlapp? Laden Sie die iPhone App 'find-a-chargebox' herunter, um die nächste Ladestation zu finden.

Foto: Stirling Tschan

Einwohner
8,8 Millionen

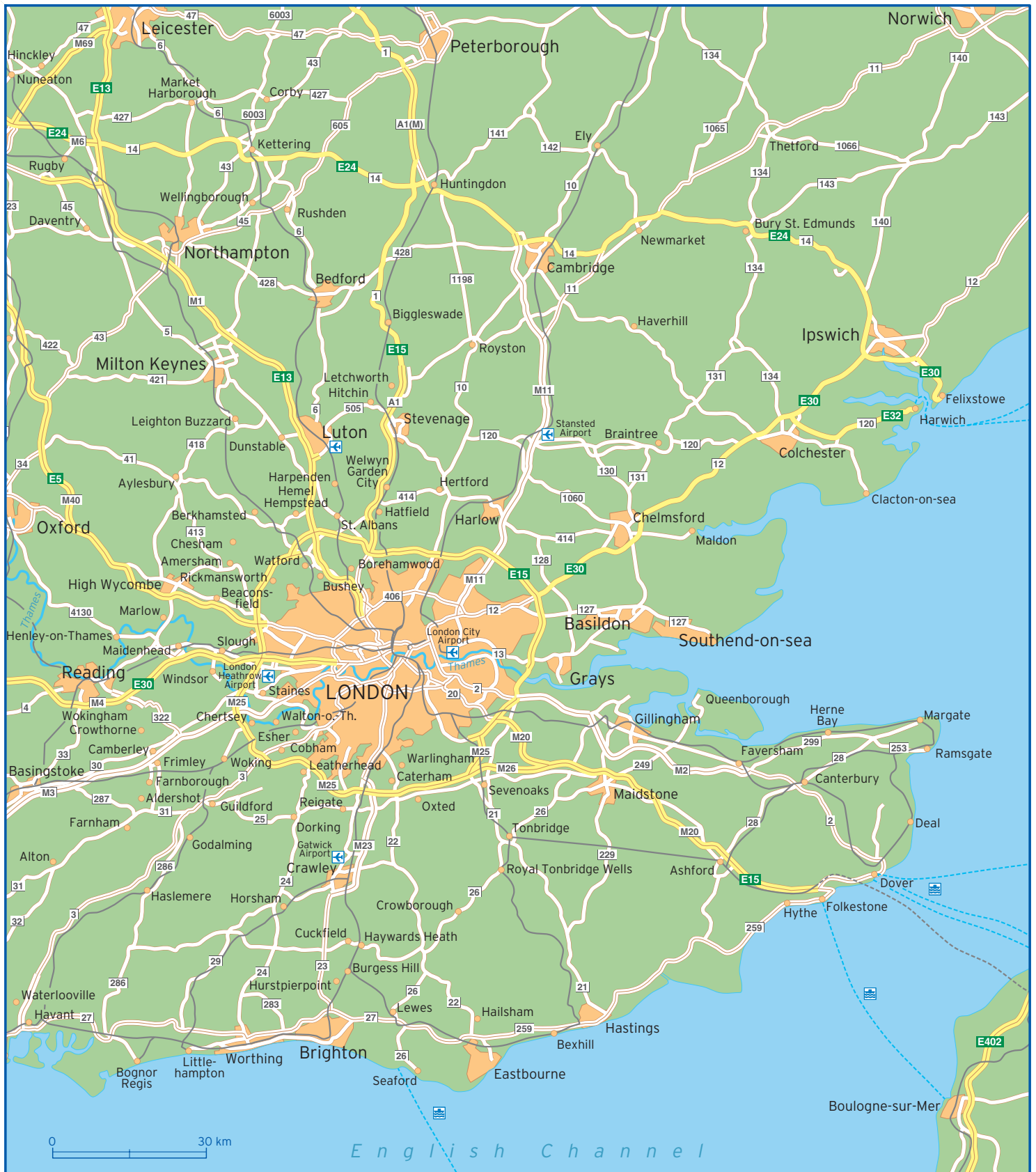
Währung
Pfund Sterling, 1 Pfund 1£ = 100 Pence

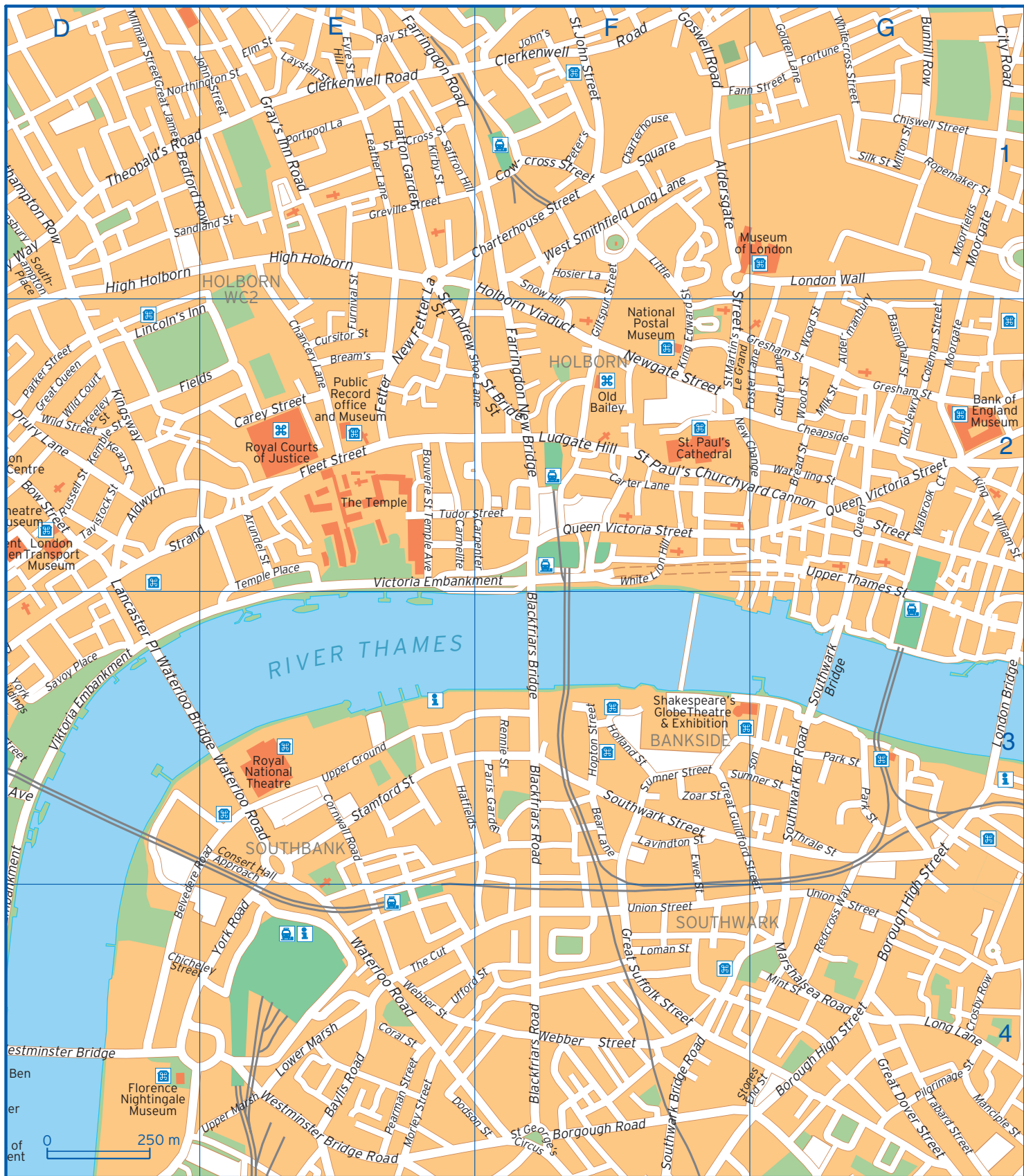
Öffnungszeiten
Die Geschäfte haben normalerweise Montag bis Samstag von 9.00-17.30 Uhr geöffnet. Viele Kaufhäuser haben bis 18.00 Uhr geöffnet, einige mittwochs oder donnerstags sogar bis 19.00 oder 20.00 Uhr. Größere Geschäfte haben oft auch sonntags zwischen 10.00 und 18.00 Uhr geöffnet.

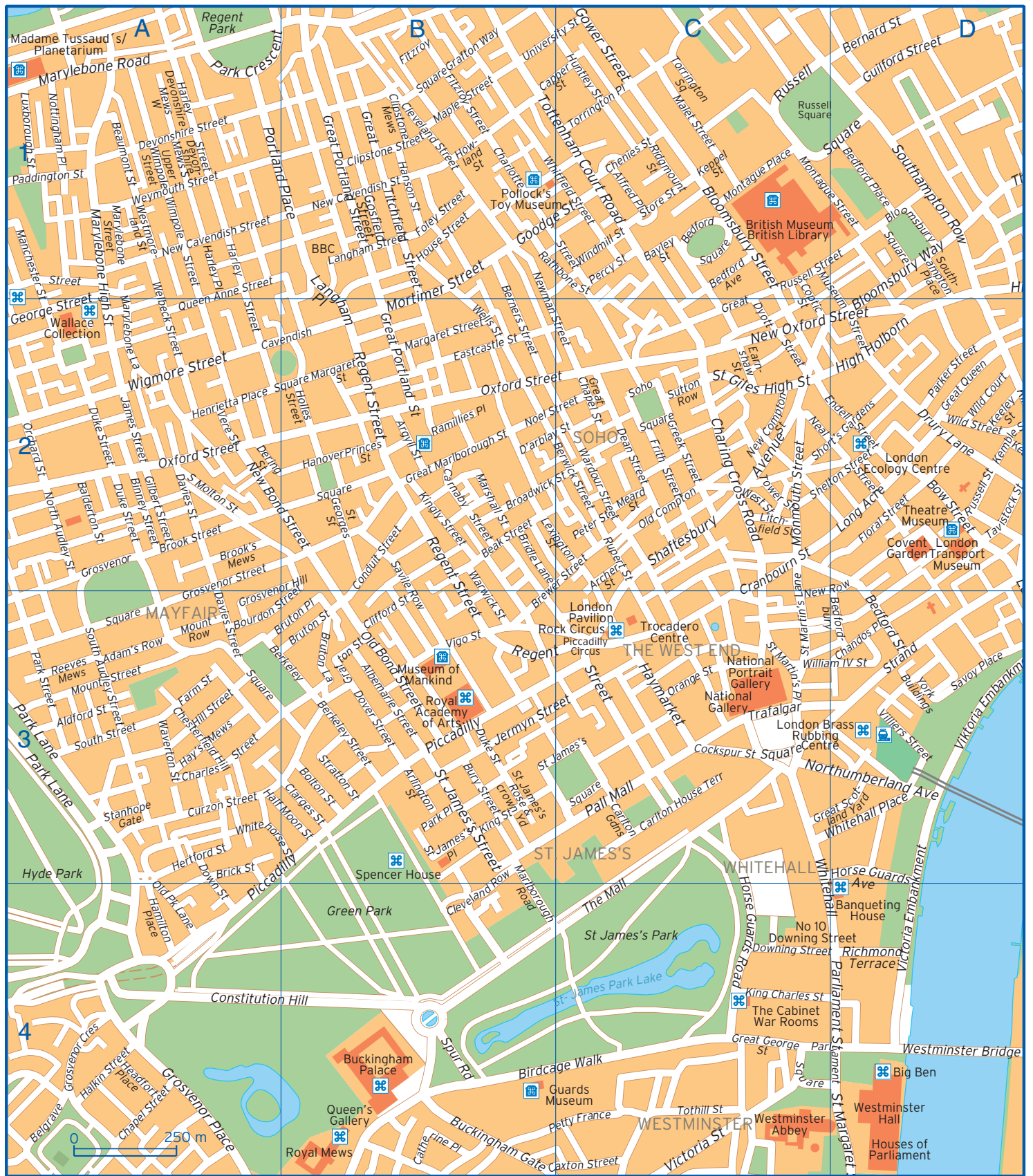
Zeitungen
The Times
The Telegraph
The Guardian
Daily Mail
The Independent
London Evening Standard

Notfallnummern
999

Touristeninformation
City Information Center
St. Paul's Churchyard,
London,
EC4M 8BX
+44 20 7332 1456







Adam's Row	A3	Broadwick Street	B2 C2	Cranbourn Street	C2 C3
Albemarle Street	B3	Brook Street	A2	Crosby Row	G4
Aldermanbury	G2	Brook's Mews	A2	Cursitor Street	E2
Aldersgate Street	F1	Bruton Lane	B3	Curzon Street	A3
Aldford Street	A3	Bruton Place	A3 B3	Davies Street	A2 A3
Aldwych	D2	Bruton Street	B3	Dean Street	C2
Alfred Place	C1	Buckingham Gate	B4	Dering Street	A2
Archer Street	C2	Bunhill Row	G1	Devonshire Mews South	A1
Argyll Street	B2	Bury Street	B3	Devonshire Mews West	A1
Arlington Street	B3	Cannon Street	G2	Devonshire Street	A1
Arundel Street	E2	Capper Street	B1 C1	Dodson Street	E4 F4
Balderton Street	A2	Carey Street	E2	Doughty Street	D1
Bayley Street	C1	Carlton Gardens	C3	Dover Street	B3
Baylis Road	E4	Carlton House Terrace	C3	Down Street	A3 A4
Beak Street	B2	Carmelite Street	E2	Downing Street	C4
Bear Lane	F3	Carnaby Street	B2	Drury Lane	D2
Beaumont Street	A1	Carter Lane	F2	Drury Lane	D2
Bedford Ave	C1	Catherine Place	B4	Duke Street	A2 B3
Bedford Place	D1	Cavendish Square	A2 B2	D'arblay Street	B2 C2
Bedford Row	D1 E1	Caxton Street	B4 C4	Earnshaw Street	C2
Bedford Square	C1	Chancery Lane	E2	Eastcastle Street	B2
Bedford Street	D3	Chandos Place	D3	Elm Street	E1
Bedfordbury	D3	Chapel Street	A4	Emerson Street	G3
Belgrave Square	A4	Charing Cross Road	C2	Endell Street	C2 D2
Belvedere Road	D4 E3	Charles Street	A3	Ewer Street	F3 F4
Berkeley Square	A3 B3	Charlotte Street	B1	Eyre Street Hill	E1
Berkeley Street	B3	Charterhouse Square	F1	Fann Street	F1 G1
Bernard Street	D1	Charterhouse Street	E1 F1	Farm Street	A3
Berners Street	B1 B2	Chenies Street	C1	Farringdon New Bridge	F2
Berwick Street	B2 C2	Chesterfield Hill	A3	Farringdon Road	E1
Binney Street	A2	Chicheley Street	D4 E4	Fetter Lane	E2
Birdcage Walk	B4 C4	Chiswell Street	G1	Fitzroy Square	B1
Blackfriars Bridge	F2 F3	City Road	G1	Fitzroy Street	B1
Blackfriars Road	F3 F4	Clarges Street	B3	Fleet Street	E2
Bloomsbury Square	D1	Clerkenwell Road	E1 F1	Floral Street	D2
Bloomsbury Street	C1	Cleveland Row	B3 B4	Foley Street	B1
Bloomsbury Way	D1 D2	Cleveland Street	B1	Fortune Street	G1
Bolton Street	B3	Clifford Street	B3	Foster Lane	G2
Bonhill Street	G1	Clipstone Mews	B1	Frith Street	C2
Borgough Road	F4	Clipstone Street	B1	Furnival Street	E1 E2
Borough High Street	G3 G4	Cockspur Street	C3	George Street	A2
Bourdon Street	A3 B2	Coleman Street	G2	Gilbert Street	A2
Bouverie St Temple Avenue	E2	Conduit Street	B2	Giltspur Street	F1 F2
Bow Street	D2	Consert Hall Approach	E3	Gloucester Terrace	D2 E2
Bread Street	G2	Constitution Hill	A4 B4	Golden Lane	G1
Bream's Buildings	E2	Coptic Street	C1 C2	Goodge Street	B1 C1
Brewer Street	B3 C2	Coral Street	E4	Gordon Square	C1
Brick Street	A3	Cornwall Road	E3	Gosfield Street	B1
Bridle Lane	B2	Cowcross Street	F1	Goswell Road	F1

Gower Street	C1	Hosier Lane	F1	Marylebone Road	A1
Grafton Street	B3	House Street	B1	Marylebone Street	A1
Grafton Way	B1	Howland Street	B1	Meard Street	C2
Gray's Inn Road	E1	Huntley Street	C1	Milk Street	G2
Great Chapel Street	C2	James Street	A2	Millman Street	D1
Great Dover Street	G4	Jermyn Street	B3 C3	Milton Street	G1
Great George Street	C4	John Carpenter Street	E2 F2	Mint Street	G4
Great Guildford Street	F3 G4	John Street	D1 E1	Monmouth Street	C2
Great James Street	D1	Kean Street	D2	Montague Place	C1
Great Marlborough Street	B2	Keeley Street	D2	Montague Street	C1 D1
Great Portland Street	B1 B2	Kemble Street	D2	Moorgate	G1 G2
Great Queen	D2	Keppel Street	C1	Morley Street	E4
Great Russell Street	C2	King Charles Street	C4	Mortimer Street	B1 B2
Great Scotland Yard	C3 D3	King Edward Street	F1 F2	Mount Row	A3
Great Suffolk Street	F4	King Street	B3	Mount Street	A3
Great Titchfield Street	B1	King William St	G2	Museum Street	C1 D2
Greek Street	C2	Kingly Street	B2	Neal Street	C2
Gresham Street	F2 G2	Kingsway	D2	New Bond Street	A2 B2
Greville Street	E1	Kirby Street	E1	New Cavendish Street	A1 B1
Grosvenor Crescent	A4	Lambeth Place Road	D4	New Compton Street	C2
Grosvenor Hill	A3 B2	Lancaster Place	D2 D3	New Fetter Lane	E1 E2
Grosvenor Place	A4	Langham Place	B1 B2	New Oxford Street	C2 D2
Grosvenor Square	A2	Langham Street	B1	New Row	C3 D2
Grosvenor Street	A2 A3	Lavindton Street	F3	Newgate Street	F2
Guilford Street	D1	Laystall Street	E1	Newman Street	B1 C2
Gutter Lane	G2	Leather Lane	E1	Noel Street	B2 C2
Half Moon Street	A3 B3	Lexington Street	B2 C2	North Audley Street	A2
Halkin Street	A4	Lincoln's Inn Fields	D2 E2	Northington Street	D1 E1
Hamilton Place	A4	Litchfield Street	C2	Northumberland Avenue	C3 D3
Hanover Square	B2	Little Britain	F1	Nottingham Place	A1
Hanson Street	B1	Loman Street	F4	Old Bond Street	B3
Harley Place	A1	London Bridge	G3	Old Compton	C2
Harley Street	A1	London Wall	G1	Old Jewry	G2
Harper Road	G4	Long Acre	D2	Old Park Lane	A4
Hatfields	E3	Long Lane	G4	Orange Street	C3
Hatton Garden	E1	Lower Marsh	E4	Orchard Street	A2
Haymarket	C3	Ludgate Hill	F2	Oxford Street	A2 B2
Hay's Mews	A3	Luxborough Street	A1	Paddington Street	A1
Headfort Place	A4	Malet Street	C1	Pall Mall	C3
Henrietta Place	A2	Manchester Street	A1 A2	Paris Garden	F3
Hertford Street	A3	Manciple Street	G4	Park Crescent	A1 B1
High Holborn	D1 D2 E1	Maple Street	B1	Park Lane	A3
Hill Street	A3	Marchmont Street	D1	Park Place	B3
Holborn Viaduct	E1 F2	Margaret Street	B2	Park Street	A3
Holland Street	F3	Marlborough Road	B3 B4	Park Street	G3
Holles Street	B2	Marshall Street	B2	Parker Street	D2
Hopton Street	F3	Marshalsea Road	G4	Parliament Square	C4 D4
Horse Guards Avenue	D3 D4	Marylebone High Street	A1 A2	Parliament Street	D4
Horse Guards Road	C3 C4	Marylebone Lane	A1 A2	Pearman Street	E4

Percy Street	C1	Southwark Street	F3	University Street	B1 C1
Peter Street	C2	Spur Road	B4	Upper Ground	E3
Peter's Lane	F1	St Andrew Street	E1 E2	Upper Marsh	E4
Petty France	B4 C4	St Ann's Street	C4	Upper Thames Street	G2 G3
Phoneix Place	E1	St Bride Street	F2	Vere Street	A2
Piccadilly	A4 B3	St Cross Street	E1	Victoria Embankment	D3 D4 E2 F2
Pilgrimage Street	G4	St Georges Street	B2	Victoria Street	C4
Portland Place	A1 B1	St George's Circus	F4	Vigo Street	B3
Portpool Lane	E1	St Giles High Street	C2	Viktoria Embankment	D3
Princes Street	B2	St James's Place	B3	Villiers Street	D3
Queen Anne Street	A1 A2	St James's Rose & crown Yard	B3	Walbrook Court	G2
Queen Street	G2	St James's Square	B3 C3	Wardour Street	C2
Queen Victoria Street	F2 G2	St James's Street	B3	Warwick Street	B2 B3
Ramillies Place	B2	St John Street	F1	Waterloo Bridge	D3 E3
Rathbone Street	B1 C1	St John's Square	F1	Waterloo Road	E3 E4
Ray Street	E1	St Margaret Street	D4	Watling Street	G2
Redcross Way	G4	St Margaret Street	D4	Waverton Street	A3
Reeves Mews	A3	St Martin's Lane	C2 C3	Webber Street	E4 F4
Regent Street	B2 B3 C3	St Martin's Le Grand	F2	Welbeck Street	A1 A2
Rennie Street	F3	St Martin's Place	C3	Wells Street	B2
Richmond Terrace	D4	St Paul's Churchyard	F2	West Smithfield Long Lane	F1
Ridgmount Street	C1	Stamford Street	E3	West Street	C2
Ropemaker Street	G1	Stanhope Gate	A3	Westminster Bridge	D4
Rupert Street	C2	Stones End Street	G4	Westminster Bridge Road	E4
Russell Square	C1	Store Street	C1	Westmoreland Street	A1
Russell Street	D2	Strand	D2 D3 E2	Weymouth Street	A1
Saffron Hill	E1	Stratton Street	B3	White Lion Hill	F2
Sandland Street	D1 E1	Sumner Street	F3 G3	Whitecross Street	G1
Savile Row	B2 B3	Sutton Row	C2	Whitehall	C3 C4
Savoy Place	D3	Tabard Street	G4	Whitehall Place	C3 D3
Shaftesbury Avenue	C2	Tavistock Street	D2	Whitehorse Street	A3 B3
Shelton Street	C2 D2	Temple Place	E2	Whitfield Street	B1 C1
Shoe Lane	E2	The Mall	C4	Wigmore Street	A2
Short's Gardens	C2 D2	Theobald's Road	D1	Wild Court	D2
Silk Street	G1	Thrale Street	G3	Wild Street	D2
Snow Hill	F1 F2	Torrington Place	C1	William IV Street	C3 D3
Soho Square	C2	Torrington Square	C1	Wimpole Street	A1
South Audley Street	A3	Tothill Street	C4	Windmill Street	C1
South Molton Street	A2	Tottenham Court Road	B1 C1	Wood Street	G2
South Street	A3	Tower Street	C2	York Bridge	A1
Southampton Place	D1	Trafalgar Square	C3	York Buildings	D3
Southampton Row	D1	Tudor Street	E2 F2	York Road	E4
Southwark Bridge	G3	Ufford Street	E4 F4	Zoar Street	F3
Southwark Bridge Road	F4 G3	Union Street	E4 F4 G4		