



Londres

Photo: Engel Ching/Shutterstock.com



S-F/Shutterstock.com

Londres é o coração da Grã-Bretanha, tanto a nível cultural, político, e económico. Afamada pelos seus prestigiados museus, galerias, palácios reais, destinos de compras, espetáculos nos teatros do West End e premiados restaurantes. Quer você queira ficar em um luxuoso hotel 5 estrelas e desfrutar da magnífica vista do topo da London Eye enquanto toma champanhe, quer queira se hospedar em um albergue e passear pelos inúmeros parques da cidade, você certamente irá encontrar algo que se adapte ao seu orçamento e interesses.



William Perugini/Shutterstock.com



S.Borisov/Shutterstock.com

QUIZ

*What Type of Traveller
Are You Based on
Your Travel IQ?*

TAKE THE QUIZ

Top 5



O Museu Britânico

Um dos maiores e melhores museus do mundo, o Museu Britânico é o lar de algu...



A Galeria Nacional

Você pode encontrar centenas das mais famosas, belas e desafiadoras pinturas...



Madame Tussauds London

Com mais de 300 figuras de cera, uma experiência cinematográfica em 4D dos s...



HM Tower of London (Torre ...

A Torre de Londres é um dos mais famosos edifícios fortificados do planeta. ...



Museu de História Natural

O Museu de História Natural abriga centenas de impressionantes exposições do...



A CIDADE



ESB Professional/Shutterstock.com

Londres é uma cidade de classe mundial e o coração da política, cultura e comércio britânicos. Sua história remonta a milhares de anos, e restos desse passado fascinante ainda podem ser encontrados em toda a capital - da Torre de Londres, um local horrível de tortura medieval, até o majestoso Palácio de Buckingham.

Uma mistura cativante do velho e do novo. Londres também é conhecida por sua criatividade, inovação e originalidade na arte, teatro, música, design e culinária. É o lar de inúmeras galerias de arte e museus, incluindo a Tate Modern, a National Gallery e o British Museum, que possui alguns dos melhores tesouros do mundo. E o melhor de tudo, a entrada para a maioria desses museus e galerias é grátis!

Para conhecer as grandes atrações de uma só vez, dê um passeio ao longo do rio Tâmisa. Indo da Tower Bridge até as Casas do Parlamento, você passará pela Torre de Londres, Shakespeare's Globe, Tate Modern, Southbank Centre, National Theatre, London Eye, SEA LIFE London Aquarium e pelo London Dungeon. Além dessas atrações mundialmente famosas, há muito mais para se descobrir durante a sua estadia.

O West End é o lugar onde os principais espetáculos de teatro e musicais de Londres acontecem. Além de clássicos como *Les Misérables*, *O Fantasma da Ópera* e *The Woman in Black*, você encontrará espetáculos contemporâneos, como *Billy Elliot*, *O Rei Leão* e *Thriller - Live*. Não se esqueça de explorar os muitos locais fora do West End também, como o Teatro Nacional, o Old Vic e (durante os meses de verão) o Regent's Park Open Air Theatre.

No West End, você também encontrará alguns dos principais destinos de compras de Londres, da Oxford Street até a Seven Dials. Diferentes bairros são conhecidos por outras oportunidades únicas de compras: Notting Hill é famosa por suas antiguidades e pelo Portobello Market, Greenwich tem excelentes mercados de arte e artesanato, enquanto Westfield London City e Westfield Stratford são os shoppings mais famosos da cidade.

Se você preferir economizar dinheiro em vez de gastá-lo, os oito Parques Reais valem bem a pena uma visita - e são ótimo locais para um piquenique. Visite o Greenwich Park para conhecer o Observatório Real, caminhe pelos Jardins de Kensington para ver o Palácio de Kensington, faça um passeio de barco a remo no lago do Hyde Park, veja o Palácio de Buckingham a partir do pitoresco Parque St James, encontre um cervo no Richmond Park e no Bushy Park, e conheça algumas espécies de animais no zoológico de Londres que fica no Regent's Park.

Ao longo do caminho, surpreenda seu paladar com uma comida deliciosa em um dos muitos restaurantes, gastropubs e restaurantes pop-up de Londres. Você pode comer ou um prato preparado por um chef famoso, descobrir a

cozinha britânica moderna ou comer comida de qualquer lugar do mundo - indiana, chinesa, persa, grega, italiana ou libanesa. Complete o seu dia perfeito com um elegante coquetel, um excelente vinho ou uma cerveja produzida localmente em um pub ou bar de Londres - e talvez uma dança em uma das animadas casas noturnas e clubes da capital.

EVENTOS A NÃO PERDER



DisobeyArt/Shutterstock.com

Londres tem um calendário recheado de eventos, cobrindo os mais variados interesses. Este guia destaca os eventos imperdíveis que acontecem em Londres durante todo o ano.

Troca da Guarda no Palácio de Buckingham



A troca ou montagem da guarda envolve um intercâmbio de tarefas no Palácio de Buckingham. Assista à cerimônia enquanto cada conjunto

de guardas vestidos com tradicionais túnicas vermelhas e chapéus de pele de urso assume a posição de seus companheiros de armas. Você também pode ver o processo no Horse Guards Arch na Horse Guards Parade.

Photo: Iacopo Guidi/Shutterstock.com

Morada: Palácio de Buckingham, Londres SW1A 1AA

Transportes Públicos: Estação de metrô Green Park

Horário de funcionamento: 11:00 (10:00 aos domingos)

diariamente no Horse Guards Parade

Bilhetes: Gratuito

Internet: changing-guard.com

Festival de Música de Verão Britânico



O Festival de Música de Verão Britânico

Barclaycard acontece todos os anos no Hyde Park no centro de

Londres. O evento de

uma semana abrange muitos gostos musicais, do pop ao rock, ao dance e ao hip hop.

Photo: Monkey Business Images/Shutterstock.com

Morada: Hyde Park, Londres, W2 2UH

Transportes Públicos: Estações de metrô Marble Arch, Hyde Park Corner e Green Park

Internet: www.bst-hydepark.com

Email: customer@bst-hydepark.com

RHS Chelsea Flower Show



A maior exposição de flores do mundo acontece no oeste de Londres durante um período de quatro dias. Cada ano é diferente do último, mas

os vibrantes pequenos jardins e hortas trazem um toque de cor e perfume para o calendário de eventos de Londres. Reserva com antecedência é aconselhável.

Photo: GERARD BOTTINO/Shutterstock.com

Morada: Royal Hospital Chelsea, Royal Hospital Road, Chelsea, London

Transportes Públicos: Estação de metrô Sloane Square

Horário de funcionamento: Maio

Bilhetes: £24-£69

Internet:

www.rhs.org.uk/shows-events/rhs-chelsea-flower-show

Email: showscustomercare@rhs.org.uk

Trooping the Colour



Para comemorar o aniversário oficial da Rainha, a cada ano em junho a tradição do Trooping the Colour acontece na Horse

Guards Parade e no The Mall, perto do Palácio de Buckingham. A cerimônia de pompa e ostentação militar inclui um sobrevoo da Força Aérea Real e uma procissão liderada por Sua Majestade.

Photo: Markus Gann/Shutterstock.com

Morada: Horse Guards Parade, Whitehall, London

Transportes Públicos: Estações de metrô Charing Cross, Embankment e Westminster

Internet: www.trooping-the-colour.co.uk

Email: info@householddivision.org.uk

Mais Informações: Para mais informações, consulte o site.

Carnaval de Notting Hill



O maior festival de rua da Europa acontece durante o fim de semana do feriado nacional em agosto, na região oeste de Londres. Essa enorme

festa temática caribenha ocorre durante três dias com o desfile principal sendo realizado na segunda-feira. Espere ver carros alegóricos coloridos, artistas fantasiados e muita música.

Photo: jeff gynane/Shutterstock.com

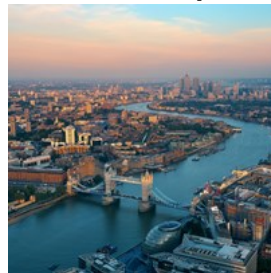
Morada: Área de Notting Hill, oeste de Londres

Bilhetes: Este é um evento gratuito para entrar.

Internet: www.thenottinghillcarnival.com

Email: info@lnhcet.com

Festival Totally Thames



Em setembro, o London's Totally Thames Festival celebra o famoso rio da cidade ao longo de 30 dias, espalhando-se por 42 milhas e mais de 100

eventos artísticos e culturais. Em 2014, o festival foi repleto de passeios, excursões, regatas de navios altos, teatro, cinema e muitas outras formas interessantes de se aproveitar Londres, todas acontecendo no Rio Tâmesa ou ao lado dele.

Photo: Songquan Deng/Shutterstock.com

Morada: Vários locais ao longo do rio Durante todo

Horário de funcionamento: Ao longo do mês de setembro

Telefone: +44 20 7928 8998

Internet: totallythames.org

Email: marketing@thamesfestival.org

FAZER E VER



ESB Professional/Shutterstock.com

Londres está cheia de coisas para se ver e fazer; de atrações famosas, como a London Eye, as Casas do Parlamento, o Big Ben, a Torre de Londres e a Tate Modern; de ótimas oportunidades de compras; de grandes espaços verdes urbanos e muito, muito mais.

Continue lendo para inspiração e dicas úteis sobre os lugares imperdíveis para visitar enquanto estiver em Londres. Muitas atrações

nesta lista são gratuitas para entrar; outra grande razão para se apaixonar por Londres.

O Museu Britânico



Um dos maiores e melhores museus do mundo, o Museu Britânico é o lar de alguns dos mais valiosos artefatos históricos

existentes. A extensa exposição inclui a Pedra de Roseta, os tesouros assírios, as múmias egípcias e o espetacular Grande Pátio do museu repleto de muita luz. Um novo restaurante foi aberto recentemente no Grande Pátio; um local ideal para o chá da tarde sob o magnífico telhado. Há também tours gratuitos e guias para você aproveitar ainda mais o museu.

Photo: jenny/Shutterstock.com

Morada: Great Russell Street, London

Transportes Públicos: Estações de metrô Holborn, Tottenham Court Road, Russell Square e Goodge Street

Horário de funcionamento: Diariamente das 10:00 - 17:30, aberto até às 20:30h às sextas-feiras

Telefone: +44 20 7323 8000

Bilhetes: Grátis (algumas exposições temporárias são pagas)

Internet: www.britishmuseum.org

Email: info@britishmuseum.org

A Galeria Nacional



Você pode encontrar centenas das mais famosas, belas e desafiadoras pinturas do mundo na Galeria Nacional de Londres

(National Gallery). Descubra a arte inspiradora de Leonardo da Vinci, Michelangelo, Ticiano, Rembrandt, Vermeer, Turner, Monet e Van Gogh.

Photo: Cedric Weber/Shutterstock.com

Morada: Trafalgar Square, London

Transportes Públicos: Estação de metrô Charing Cross

Horário de funcionamento: Diariamente das 10:00 - 18:00.

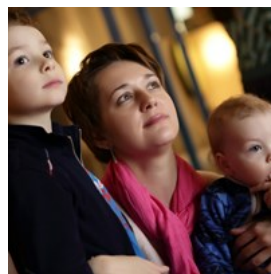
Sex 10:00 - 21:00

Telefone: +44 20 7747 2885

Internet: www.nationalgallery.org.uk

Email: information@ng-london.org.uk

Madame Tussauds London



Com mais de 300 figuras de cera, uma experiência cinematográfica em 4D dos super heróis da Marvel e a viagem de taxi pelo Spirit of London, há

bastante com que se divertir neste fabuloso museu. A incrível semelhança das figuras de cera com os famosos (e infames) de vários períodos históricos são, sem dúvida, o que torna este museu tão aclamado. Celebidades como Johnny Depp, os membros do OneDirection, Muhammad Ali e até a Rainha estão à sua espera!

Photo: Chubykin Arkady/Shutterstock.com

Morada: Marylebone Road, London

Transportes Públicos: Estação de metrô Baker Street

Telefone: +44 871 894 3000

Internet: www.madametussauds.com/london/en

Email: guest.experience@madame-tussauds.com

HM Tower of London (Torre de Londres)



A Torre de Londres é um dos mais famosos edifícios fortificados do planeta. É também um lugar misterioso, cheio de segredos sombrios,

histórias inacreditáveis e relíquias históricas.

Aqui você poderá apreciar as Jóias da Coroa Britânica, explorar o Palácio Medieval, visitar a infame Bloody Tower (Torre Sangrenta), e acompanhar uma excursão liderada por um Yeoman Warder, os guardas cerimoniais da

Torre de Londres, e aprender acerca das muitas execuções que aí aconteceram.

Photo: Justin Black/Shutterstock.com

Morada: Tower Hill, London

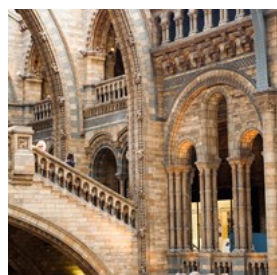
Transportes Públicos: Estação de metrô Tower Hill

Horário de funcionamento: Ter - Sáb 09:00 - 16:30, Dom - Seg 10:00 - 16:30

Telefone: +44 20 3166 6000

Internet: www.hrp.org.uk/tower-of-london

Museu de História Natural



O Museu de História Natural abriga centenas de impressionantes exposições do mundo natura, num dos mais emblemáticos edifícios da

cidade. Os pontos altos deste museu, inclui a popular galeria dos dinossauros, o modelo em tamanho real de uma baleia azul e o Casulo do Centro de Darwin onde você poderá explorar vários espécimes de várias espécies de plantas e insetos, além de eventos especiais como debates ou a oportunidade conhecer alguns cientistas.

Photo: ileana_bt/Shutterstock.com

Morada: Cromwell Road, London

Transportes Públicos: Estações de metrô South Kensington e Gloucester Road

Horário de funcionamento: Diariamente das 10:00 - 17:50

Telefone: +44 20 7942 5000

Bilhetes: Entrada gratuita (algumas exposições têm taxas separadas)

Internet: www.nhm.ac.uk

Catedral de St Paul



A Catedral de St Paul (São Paulo) localizada na colina Ludgate, data do século XVII, e é um dos edifícios mais icônicos da cidade. Desenhada pelo ilustre Sir Christopher Wren, foi o edifício mais

alto de Londres até finais do ano 1962. Use os ecrãs táteis e descubra os guias multimedia, ou faça uma visita guiada para aprender as curiosidades e factos acerca do famoso interior, ou se estiver disposto e em forma, suba à Whispering Gallery (Galeria dos Murmúrios) e à Golden Gallery (Galeria Dourada) no topo da cúpula, onde será recompensado com uma vista espetacular e panorâmica da cidade. Pode também, descer à cripta onde irá encontrar memoriais a heróis, como o Almirante Lord Nelson.

Photo: Victor Moussa/Shutterstock.com

Morada: St Paul's Churchyard, London

Transportes Públicos: Estações de metrô St Paul's, Mansion House e Blackfriars

Horário de funcionamento: Seg - Sex 08:30 - 16:00

Telefone: +44 20 7246 8350

Internet: www.stpauls.co.uk

Email: reception@stpaulscathedral.org.uk

Shakespeare's Globe Theatre



Shakespeare's Globe Theatre é uma reconstrução do teatro original ao ar livre nas margens do rio Tâmesa, onde o dramaturgo

William Shakespeare, encenou pela primeira vez muitas de suas peças famosas, como Romeu e Julieta, Hamlet e Sonho de uma Noite de Verão. Localizado a poucas centenas de metros de seu local original, o Globe Theatre de hoje apresenta interpretações clássicas e modernas do trabalho de Shakespeare, bem como peças inéditas. E a apenas £ 5 por um ingresso, você não pode perder! A exposição tem guias de áudio disponíveis em inglês, francês, alemão, espanhol, italiano e japonês. Há visitas guiadas especializadas também a cada 30 minutos.

Photo: Victor Moussa/Shutterstock.com

Morada: 21 New Globe Walk, Bankside, London
Transportes Públicos: Blackfriars, London Bridge e Mansion House são as estações de metro mais próximas
Horário de funcionamento: Diariamente 09:00-17:00
Telefone: +44 20 7902 1400
Internet: www.shakespearesglobe.com
Email: info@shakespearesglobe.com

SEA LIFE London Aquarium

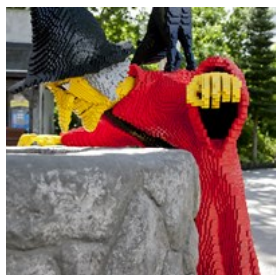


Localizado ao lado da London Eye, na margem sul do rio Tâmesa, o Aquário de Londres - SEA LIFE - possui uma das maiores coleções de vida

marinha, com mais de 500 espécies, 14 áreas temáticas, e dois milhões de litros de água. A exposição inclui favoritos do público, como cavalos-marinhos, polvos, tubarões-zebra, e peixes-palhaços. Esta atração é também uma experiência interativa, você terá a oportunidade de alimentar as arraias, ver os tubarões sendo alimentados, assistir mergulhos e "mergulhar" por debaixo do mar, enquanto passa pelo túnel de vidro.

Photo: NadyaEugene/Shutterstock.com
Morada: County Hall, Westminster Bridge Road, London
Transportes Públicos: Estação de metrô Waterloo
Horário de funcionamento: Seg - Sex 10:00 - 18:00, Sáb - Dom 09:30 - 19:00
Telefone: +44 871 663 1678
Internet: www.visitsealife.com/london
Email: slondon@merlinentertainments.biz

Legoland Windsor



Situado nos arredores de Londres, o Resort LEGOLAND Windsor oferece mais de 55 atrações, espetáculos e workshops,

especialmente para crianças com idade até aos 12 anos. Este parque temático é um ótimo sítio

para passar um dia em família, mas se quiser aproveitar todas as atividades que o parque tem para oferecer, pode ficar hospedado no Hotel do Resort e desfrutar a decoração temática das suítes. Neste parque, você pode entrar a bordo de um submarino construído com peças de Lego, ver a icônica paisagem londrina em miniatura, testar as suas habilidades na escola de condução, e ficar ensopado nas atrações aquáticas.

Photo: Fulcanelli/Shutterstock.com
Morada: Winkfield Road, Windsor, Berkshire
Transportes Públicos: Trem de London Paddington para Windsor & Eton Central via Slough, ou de Waterloo para Windsor & Eton Riverside direto. Um serviço de ônibus opera a partir de ambas as estações para o parque
Horário de funcionamento: Dias da semana: 10:00 - 17:00.
Fins de semana: 10:00 - 18:00 (Encerramento às 19:00, todos os dias de julho e agosto)
Telefone: +44 871 2222 001
Internet: www.legoland.co.uk
Email: customer.services@legoland.co.uk

Palácio Hampton Court



O Palácio Hampton Court era a residência real preferida do rei Henrique VIII, e é cheio de histórias emocionantes e belas paisagens. No interior,

você pode explorar o Grande Salão Medieval, onde a companhia de William Shakespeare já se apresentou, bem como as enormes cozinhas Tudor e a Galeria Assombrada. O exterior do palácio também merece uma visita, com o seu intrigante labirinto, seus belos jardins e um grande parque. Outros destaques incluem tours personalizados, e o show anual de flores do Palácio Hampton Court.

Photo: Gail Johnson/Shutterstock.com
Morada: East Molesey, Surrey
Transportes Públicos: A estação de trem de Hampton Court

fica do outro lado da ponte

Horário de funcionamento: Diariamente das 10:00 - 16:30

Telefone: +44 844 482 7777

Internet: www.hrp.org.uk/hampton-court-palace

Email: hamptoncourt@hrp.org.uk

Galeria Nacional de Retratos



A Galeria Nacional de Retratos (National Portrait Gallery), no centro de Londres, contém mais de 195.000 retratos de homens e

mulheres famosos que moldaram a história britânica desde o século XVI até os dias atuais. Entre os modelos estão reis, rainhas, estrelas de cinema, políticos, músicos e muitos mais, pintados por artistas aclamados como Holbein, David Hockney, Cecil Beaton e Lucian Freud. Vale a pena investigar também o calendário de exposições da galeria, particularmente os prêmios anuais BP Portrait Awards.

Photo: Ham/Wikimedia Commons (image cropped)

Morada: St Martin's Place, London

Transportes Públicos: Estações de metrô Charing Cross, Leicester Square e Embankment

Horário de funcionamento: Diariamente das 10:00 - 18:00, Qui - Sex 10:00 - 21:00

Telefone: +44 207 306 0055

Bilhetes: Grátis (algumas exposições têm taxas separadas)

Internet: www.npg.org.uk

Museu de Londres



Descubra a história da maior cidade do mundo no Museu de Londres. A visita começa durante a pré-histórica Londres, detalhando a influência dos romanos e saxões sobre a cidade e sobre a cidade medieval de Londres. Ao longo do caminho você encontrará guerras civis, peste

mortal e incêndios desenfreados. Viaje pelas Galerias da Londres Moderna, pelas ruas vitorianas e siga em direção à exuberante exposição do Lord Mayor's Coach.

Photo: steve estvanik/Shutterstock.com

Morada: London Wall, London

Transportes Públicos: Estações de metrô Barbican, St Paul e Moorgate

Horário de funcionamento: Diariamente das 10:00 - 18:00

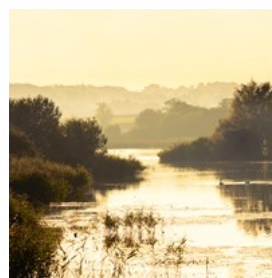
Telefone: +44 20 7001 9844

Bilhetes: Entrada gratuita

Internet: www.museumoflondon.org.uk

Email: info@museumoflondon.org.uk

WWT London Wetland Centre



O WWT London Wetland Centre, de 105 acres, é uma reserva de vida selvagem nos arredores do centro de Londres.

Aqui você vai encontrar

muitas aves raras, belos lagos, jardins tranquilos e prados calmantes para caminhar e admirar, bem como outras atrações naturais que merecem destaque, como uma família de lontras. Você também pode fazer uma excursão gratuita e guiada por especialistas, relaxar no Water's Edge Café e observar as crianças correrem livremente nas áreas de aventura internas e externas.

Photo: IanRedding/Shutterstock.com

Morada: Queen Elizabeth's Walk, Barnes, London

Horário de funcionamento: Inverno 09:30 - 16:30. Verão: 09:30 - 17:30

Telefone: +44 20 8409 4400

Internet: www.wwt.org.uk/wetland-centres/london

Email: info.london@wwt.org.uk

O Museu de Sherlock Holmes



221b Baker Street é o lar oficial do famoso detetive de ficção Sherlock Holmes, que viveu aqui de 1881 a 1904, de acordo com os livros

escritos por Sir Arthur Conan Doyle. O museu apresenta escritório de Holmes em detalhes, trabalhos em cera em tamanho natural que representam cenas das aventuras de Holmes e Watson e uma loja de souvenirs.

Photo: AVN Photo Lab/Shutterstock.com

Morada: Baker Street, London

Transportes Públicos: Estação de metro Baker Street

Horário de funcionamento: Diariamente das 09:30 - 18:00

Telefone: +44 207 224 3688

Internet: www.sherlock-holmes.co.uk

Email: curator@sherlock-holmes.co.uk

Museu Victoria e Albert



O Museu Victoria e Albert em Kensington tem uma coleção de design e arte de tirar o fôlego, desde arte islâmica a finas jóias europeias, a famosas

aquarelas de artistas como John Constable e icônicas criações de moda de Vivienne Westwood. Explore a coleção permanente ou visite uma das exposições temporárias de classe mundial e sempre populares do museu. Fique de olho nos eventos peculiares da Friday Lates que acontecem na última sexta-feira de cada mês.

Photo: Martin Hesko/Shutterstock.com

Morada: Cromwell Road, London

Transportes Públicos: Estação de metrô South Kensington

Horário de funcionamento: Sáb - Qui 10:00 - 17:45, Sex 10:00 - 22:00

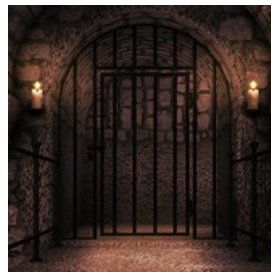
Telefone: +44 20 7942 2000

Bilhetes: Entrada gratuita (algumas exposições têm uma taxa separada)

Internet: www.vam.ac.uk

Email: contact@vam.ac.uk

The London Dungeon (A Masmorra de Londres)



A história de Londres está repleta de contos horripilantes e personagens assustadores. A nova atração The London

Dungeon (A Masmorra de Londres), na margem sul do rio Tâmesa, reconta algumas dessas histórias sangrentas. Através de performances ao vivo, cenários de 360° e uma infinidade de efeitos especiais, The London Dungeon leva você por 1000 anos do passado sangrento de Londres em 90 minutos cheios de terror. Fique atento ao longo do caminho a Jack, o Estripador e Sweeney Todd, o Terrível Barbeiro de Fleet Street, bem como dois passeios subterrâneos para os amantes de adrelina. Isso não é uma atração para aqueles de coração fraco.

Photo: BackgroundStore/Shutterstock.com

Morada: County Hall, Riverside Building, London

Transportes Públicos: Estações de metrô Waterloo e Westminster

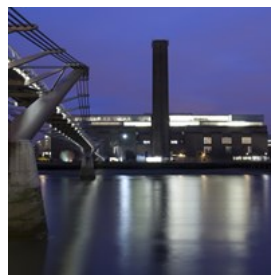
Horário de funcionamento: Diariamente das 10:00 - 17:00, excepto Qua 11:00 - 17:00 h, Sáb 10:00 - 18:00

Telefone: +44 20 7654 0809

Internet: www.thedungeons.com/london/en

Email: london.dungeon@merlinentertainments.biz

Tate Modern



Instalada em uma antiga estação de energia, a Tate Modern é a principal galeria de arte contemporânea e moderna da

Grã-Bretanha. Além de suas mais que antecipadas exposições, há uma fantástica coleção

permanente para explorar, que conta com artistas tão diversos quanto Matisse, Picasso, Rothko, Pollock, Warhol e Bourgeois.

Photo: r.nagy/Shutterstock.com

Morada: Bankside, London

Transportes Públicos: Estações de metrô Southwark e Blackfriars

Horário de funcionamento: Dom - Qui 10:00 - 18:00, Sex - Sáb 10:00 - 22:00 (exceto 24 a 26 de dezembro)

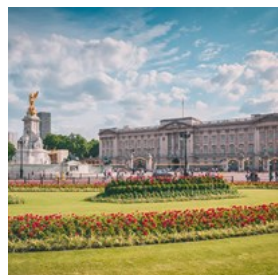
Telefone: +44 20 7887 8888

Bilhetes: Grátis (algumas exposições temporárias são pagas)

Internet: www.tate.org.uk

Email: visiting.modern@tate.org.uk

Palácio de Buckingham



Durante os meses de verão, o Palácio de Buckingham - a residência oficial da Rainha - abre as portas de suas elegantes Salas

de Estado ao público. Além de proporcionar um cenário ornamentado para muitos compromissos reais oficiais, os quartos contêm alguns dos melhores tesouros da Coleção Real - incluindo pinturas, esculturas e móveis franceses finos.

Photo: Philipp Dase/Shutterstock.com

Morada: Buckingham Palace, London

Transportes Públicos: Estações de metrô Victoria, Green Park e Hyde Park Corner

Horário de funcionamento: Meses de Verão (consulte o local de abertura de datas e horários)

Telefone: +44 20 7766 7300

Internet: www.royalcollection.org.uk

Mais Informações: Pré-reserva de bilhetes é recomendado.

Casas do Parlamento



Faça um tour pelas Casas do Parlamento e vivencie 1.000 anos de história em Westminster. Após uma recepção no saguão medieval de Westminster,

os visitantes seguem os passos da Rainha na abertura estadual do parlamento através dos apartamentos do estado, você vai se maravilhar com o esplendor vitoriano na Câmara dos Lordes e ver os famosos bancos verdes na Câmara dos Comuns. Escolha entre um áudio e um tour guiado, ambos disponíveis em inglês, francês, alemão, italiano, espanhol, russo e mandarim.

Photo: Richie Chan/Shutterstock.com

Morada: Westminster, London

Transportes Públicos: Estação de metrô Westminster

Horário de funcionamento: Sábados ao longo do ano e na maioria dos dias úteis durante os intervalos parlamentares, incluindo Páscoa, Verão e Natal, das 9h às 16:30h.

Telefone: +44 20 7219 3000

Internet: www.parliament.uk/visiting

A London Eye



Com impressionantes 135 metros de altura, a London Eye oferece uma vista magnífica das atrações mais famosas da capital - e muito além.

Um 'voo' em uma das cápsulas de vidro da roda observacional dura 30 minutos e a cada ano a London Eye recebe mais visitantes do que o Taj Mahal e as Grandes Pirâmides de Gizé. Depois de fazer este passeio de 360 graus, você entenderá por que ela é tão popular.

Photo: View Apart/Shutterstock.com

Morada: Riverside Building, County Hall, Westminster Bridge Road, London

Transportes Públicos: Estações de metrô Westminster e Waterloo

Horário de funcionamento: Aberto diariamente (exceto no dia de Natal e para manutenção em janeiro)

Telefone: +44 870 990 8883

Internet: www.londoneye.com

MELHORES MUSICAIS



lapandr / Shutterstock.com

Londres é uma cidade cultural e nenhuma visita à capital britânica ficará completa, sem uma noite no teatro. Os musicais de West End são os espetáculos mais populares da cidade, misturando histórias encantadas e efeitos especiais com as clássicas músicas e danças que todos conhecemos.

RESTAURANTES



Ditty_about_summer/Shutterstock.com

Graças à rica mistura de culturas de Londres, os restaurantes da capital servem comida deliciosa de todos os cantos do mundo. Seja qual for a culinária que você aprecie, você certamente encontrará em Londres - seja chinesa, japonesa, coreana, caribenha, polonesa, francesa, italiana, afegã, etíope, americana, espanhola,

sul-africana, persa ... e a lista continua.

Há também uma agitação na cena culinária britânica em Londres, com chefs inovadores repensando clássicos britânicos tradicionais e criando novos favoritos - todos com ênfase em produtos locais frescos.

Além disso, com restaurantes com estrelas Michelin, restaurantes familiares, pubs aconchegantes, lanchonetes fast-food e cafés peculiares espalhados por toda a cidade, há algo para cada orçamento também.

Rainforest Cafe



O Rainforest Cafe traz as paisagens e os sons da selva para o famoso Piccadilly Circus de Londres, com elefantes, gorilas, jaguares, crocodilos, borboletas, tanques de peixes tropicais, uma cachoeira interna e sons estrondosos de trovoadas. O momento da alimentação é divertido e familiar, com bifes, hambúrgueres, massas e saladas no cardápio.

Photo: [LoulouVonGlup/Shutterstock](#)

Morada: 20 Shaftesbury Avenue, London

Transportes Públicos: Estação de metrô Piccadilly Circus

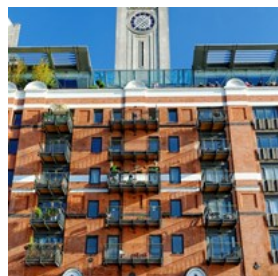
Horário de funcionamento: Seg - Sex 12:00 - 22:00, Sáb 11:30 - 22:30, Dom 11:30 - 22:00

Telefone: +44 20 7434 3111

Internet: www.therainforestcafe.co.uk

Email: customercare@therainforestcafe.co.uk

OXO Tower Restaurante, Bar e Brasserie



Jante em verdadeiro estilo britânico com uma bela vista elevada sobre o rio Tâmisa. Este restaurante, bar e brasserie é um ótimo

lugar para uma refeição romântica, especialmente quando combinado com um passeio casual ao longo da margem sul do rio antes e depois da sua refeição. Reserve com antecedência para conseguir uma mesa ao ar livre no terraço e poder apreciar a vista com a Catedral de St Paul ao fundo. Na brasserie, você também poderá desfrutar de jazz ao vivo.

Photo: Pres Panayotov/Shutterstock.com

Morada: Barge House Street, Oxo Tower Wharf, South Bank, London

Transportes Públicos: Estação de metrô Blackfriars

Horário de funcionamento: Seg - Sáb 12:00 - 23:00, Dom 12:00 - 22:00

Telefone: +44 20 7803 3888

Internet: www.harveynichols.com/restaurant/the-oxo-tower

Email: oxo.reservations@harveynichols.com

Masala Zone - Bayswater



Coloridamente decorada com arte popular indiana e colagens de rótulos de fogos de artifício, a filial de Bayswater do Masala Zone é tão calorosa e

acolhedora como os outros restaurantes desta crescente rede. O menu é inspirado na comida de rua indiana e pratos caseiros, com grelhados indianos e currys regionais, bem como pratos de tapas Thali.

Photo: espies/Shutterstock.com

Morada: 75 Bishops Bridge Road, Bayswater, London

Transportes Públicos: Estações de metrô Royal Oak e Bayswater

Horário de funcionamento: Seg - Sex 12:30 - 15:00 e 17:30 -

23:00, Sáb 12:30 - 23:00, Dom 12:30 - 22:30

Telefone: +44 20 7221 0055

Internet: www.masalazone.com

Email: bayswater@masalazone.com

Mestizo Mexican Restaurant & Tequila Bar



Colorido e acolhedor, o Mestizo Mexican Restaurant & Tequila Bar serve cozinha mexicana tradicional e de qualidade. No relaxante

andar de baixo do restaurante, você também encontrará um elegante bar de tequila que serve coquetéis, tequila e 'antojitos' (tapas mexicanas).

Photo: JeniFoto/Shutterstock.com

Morada: Mestizo, 103 Hampstead Road, London

Transportes Públicos: Estações de metrô Euston Square e Warren Street

Horário de funcionamento: Seg - Sáb 12:00 - 23:00, Dom 12:00 - 22:00

Telefone: +44 20 7387 4064

Internet: www.mestizomx.com

Email: eat@mestizomx.com

Inamo



Inamo é um pioneiro restaurante e bar de fusão oriental onde o controle da experiência de jantar é colocado firmemente nas suas

próprias mãos, graças a um sistema de encomendas interativo. Em vez de ler uma longa lista de nomes de pratos, basta escolher o seu favorito a partir de um menu ilustrado de alimentos e bebidas projetado na superfície da mesa. O cardápio pan-asiático inclui influências do Japão, China, Tailândia, Coreia e mais além.

Photo: Ekaterina Smirnova/Shutterstock.com

Morada: 134-136 Wardour Street, Soho, London

Transportes Públicos: Estação de metrô Tottenham Court

Road e Oxford Circus

Horário de funcionamento: Seg - Qui 17:00 - 23:30, Sex 17:00 - 00:00, Sáb 12:00 - 00:00, Dom 12:00 - 22:30

Telefone: +44 20 7851 7051

Internet: www.inamo-restaurant.com

Email: reservations@inamo-restaurant.com

The Wolseley



Instalado em um antigo showroom de carros em Piccadilly, The Wolseley é um elegante café-restaurant inspirado no grande estilo

européu do passado. A comida segue o mesmo segmento europeu clássico, com pratos favoritos, incluindo vitela Holstein e canja de galinha com bolinhos. Apareça para o café da manhã, almoço, chá da tarde, jantar ... qualquer refeição que você preferir.

Photo: Chef photography/Shutterstock.com

Morada: 160 Piccadilly, London

Transportes Públicos: Estações de metrô Green Park e Piccadilly Circus

Horário de funcionamento: Seg - Sex 07:00 - 00:00, Sáb 08:00 - 00:00, Dom 08:00 - 23:00

Telefone: +44 20 7499 6996

Internet: www.thewolseley.com

Email: info@thewolseley.com

Restaurant Gordon Ramsay



Se o nome por si só não for suficiente para promover esse estabelecimento. Confie nas três estrelas Michelin que o Restaurante do

chef Gordon Ramsay conquistou. Localizado em Chelsea, uma área afluyente do sudoeste de Londres, o restaurante serve comida francesa moderna em um ambiente elegante e intimista - sob o olhar magistral da chefe de cozinha Clare Smyth.

Photo: vichie81/Shutterstock.com

Morada: 68 Royal Hospital Road, London

Transportes Públicos: Estações de metrô South Kensington e Sloane Square

Horário de funcionamento: Ter - Sáb 12:00 - 14:15 e 18:30 - 22:15

Telefone: +44 20 7352 4441

Internet: www.gordonramsayrestaurants.com/restaurant-gordon-ramsay

Email: royalhospitalroad@gordonramsay.com

Wild Heart



Localizado no piso térreo do elegante Sanctum Soho Hotel, o Wild Heart serve cozinha britânica moderna e sazonal, desde o café da manhã,

passando pelo chá da tarde, até o jantar. O bar, bem como o restaurante, é também um bom local para um café, um coquetel à noite ou uma taça de vinho.

Photo: Shebeko/Shutterstock.com

Morada: 20 Warwick Street, Soho, London

Transportes Públicos: Estações de metrô de Oxford Circus e Piccadilly Circus

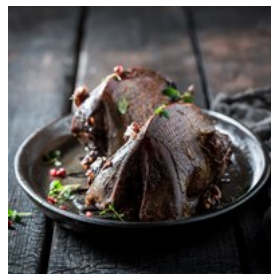
Telefone: +44 20 7292 6100

Internet: www.sanctumsoho.com/restaurant

Email: info@sanctumsoho.com

Mais Informações: Localizado dentro do Sanctum Soho Hotel

Dinner by Heston Blumenthal



O restaurante Heston Blumenthal em Knightsbridge, é conhecido por seu cardápio inventivo de pratos britânicos

inspirados na história. Escolha entre pratos como Salmão Curado Earl Grey (c.1730), Pombo Temperado (c.1780) e o Bolo Topsy (c.1810) - ou deixe o chef escolher por você pelo menu de almoço definido ou se dando ao luxo de sentar na

Mesa do Chef que fica diretamente de frente para a cozinha personalizada do restaurante.

Photo: Shaiith/Shutterstock.com

Morada: 66 Knightsbridge, London

Transportes Públicos: Estações de metrô Knightsbridge

Horário de funcionamento: Seg - Sex 12:00 - 14:00 e 18:00 - 22:15, Sáb - Dom 12:00 - 14:30 e 18:30 - 22:30

Telefone: +44 20 7201 3833

Internet: www.dinnerbyheston.com

Email: molon-dinnerhb@mohg.com

Mais Informações: Localizado dentro do hotel Mandarin Oriental Hyde Park

Gauche - Piccadilly



A luxuosa filial de Piccadilly do restaurante argentino Gauche está espalhada por quatro andares. Juntamente com o restaurante principal,

encontra-se a boutique de vinhos Cavas De Gauche, um bar de vinhos no piso térreo e um salão de jantar no último andar. Bifes, claro, são os grandes destaques no cardápio - mas há muitos outros pratos para se provar também, de ceviche equatoriano a scamorza e ravioli de batata.

Photo: hlphoto/Shutterstock.com

Morada: 25 Swallow Street, London

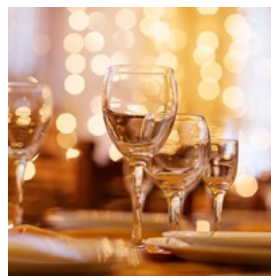
Transportes Públicos: Estações de metrô Piccadilly Circus e Green Park

Horário de funcionamento: Dom - Qua 11:30 - 23:00, Qui - Sáb 11:30 - 00:00

Telefone: +44 20 7734 4040

Internet: www.gauchorestaurants.com/restaurants/piccadilly

Sketch



O Sketch é um local excêntrico, original e elegante ao lado da Regent Street. Fundado pelo chef francês Pierre Gagnaire e pelo

restaurateur Mazouz. O espaço exclusivo compreende cinco áreas de refeições: a pastelaria e restaurante The Parlour, o bar The Glade, a brasserie The Gallery, a sala de jantar com duas estrelas Michelin, The Lecture Room & Library e o The East Bar.

Photo: My Good Images/Shutterstock.com

Morada: 9 Conduit Street, Mayfair, London

Transportes Públicos: Estações de metrô Oxford Circus e Piccadilly Circus

Horário de funcionamento: Diariamente (ver site para os horários de funcionamento)

Telefone: +44 20 7659 4500

Internet: www.sketch.london

Email: info@sketch.london

Sarastro



Sarastro é conhecido por seu interior extravagante - parte palco, parte antiga loja de curiosidades. Na sala de jantar você vai encontrar caixas de

ópera, luxuosas toalhas de mesa de veludo e cabines aconchegantes. O menu é mediterrâneo e shows ao vivo acontecem regularmente, com ópera ao vivo aos domingos e segundas-feiras, swing e Motown às quintas-feiras e ritmos latinos às sextas-feiras.

Photo: Smiley.Dog/Shutterstock.com

Morada: 126 Drury Lane, London

Transportes Públicos: Estações de metrô Covent Garden, Holborn e Temple

Horário de funcionamento: Seg - Sáb 12:30 - 22:15, Dom 12:30 - 14:30 e 18:15 - 21:30

Telefone: +44 20 7836 0101

Internet: www.sarastro-restaurant.com

Email: info@sarastro-restaurant.com

J Sheekey



Escondido entre a Leicester Square e o Covent Garden, J Sheekey está no mercado desde a década de 1890 e é o local ideal para encontrar

peixes, ostras e moluscos de origem sustentável. Da torta de peixe Sheekey a camarões em conserva (além de opções vegetarianas e de carne), há uma abundância de seleção para todos.

Photo: Cesarz/Shutterstock.com

Morada: 28-34 St. Martin's Court, London

Transportes Públicos: Estação de metrô Leicester Square

Horário de funcionamento: Seg - Sáb 12:00 - 15:00 e 17:00 - 00:00, Dom 12:00 - 15:30 e 17:30 - 22:30

Telefone: +44 20 7240 2565

Internet: www.j-sheekey.co.uk

Locanda Locatelli



O restaurante Locanda Locatelli, premiado com uma estrela Michelin, serve comida tradicional italiana de alta qualidade, criada com grande estilo

pelo chef Giorgio Locatelli. Os pratos de destaque do restaurante do centro de Londres incluem vieiras, purê de aipo e vinagrete de açafrão, robalo selvagem cozido em crosta de sal e ervas, escarola, sultanas e sementes de pinheiro.

Photo: Kzenon/Shutterstock.com

Morada: 8 Seymour Street, London

Transportes Públicos: Estação de metrô Marble Arch

Horário de funcionamento: Seg - Sáb 12:00 - 15:00 e 18:00 - 23:30, Dom 12:00 - 15:00 e 18:00 - 22:15

Telefone: +44 20 7935 9088

Internet: www.locandalocatelli.com

Email: info@locandalocatelli.com

Duke of Cambridge



O Duke of Cambridge é o primeiro e único pub britânico a ser certificado como orgânico pela Soil Association. O cardápio desse gastropub de

Islington, como é de se esperar, apresenta uma excelente variedade de deliciosos alimentos orgânicos e bebidas, e muda diariamente de acordo com a disponibilidade de produtos sazonais.

Photo: Larisa Blinova/Shutterstock.com

Morada: 30 St Peters Street, Islington, London

Transportes Públicos: Estação de metrô Angel

Horário de funcionamento: Seg - Sáb 12:00 - 23:00, Dom 12:00 - 22:30

Telefone: +44 20 7359 3066

Internet: www.dukeorganic.co.uk

Email: duke@dukeorganic.co.uk

TOP 10 CHÁS DA TARDE



Ingus Kruklitis/Shutterstock.com

Delicados sanduíches, bolos tentadores, potes de chá fumegante, bolinhos com geléia e creme. Com tantos ingredientes deliciosos, não é de se admirar que o tradicional chá da tarde permaneça tão popular na capital britânica. Muitos excelentes hotéis, restaurantes e cafés

servem o famoso chá da tarde em Londres, com muitas variedades disponíveis - do chá da tarde clássico para alternativas de baixa caloria e até mesmo o chá da tarde de cavalheiros.

Chá da tarde no Ritz



O chá da tarde no Hotel Ritz é uma instituição de Londres. Na verdade, é tão popular que você tem que reservar com pelo menos quatro semanas de

antecedência. Para acompanhar a demanda, todos os dias há incríveis cinco sessões de chá da tarde, que acontecem no belo Palm Court. Uma vez que você esteja confortavelmente acomodado, poderá saborear uma das quatro opções de chá da tarde disponíveis e escolher entre os 17 tipos diferentes de chá de folhas soltas enquanto ouve o pianista ou harpista tocando suavemente no fundo.

Photo: Ingus Krukltis/Shutterstock.com
Morada: 150 Piccadilly, West End
Transportes Públicos: Estação de metrô Green Park
Telefone: +44 20 7300 2345
Internet: www.theritzlondon.com
Email: dining@theritzlondon.com
Mais Informações: Situado dentro do Hotel Ritz

Chá da tarde no Fortnum & Mason



Em 2012, o recém-renomeado Salão de Chá do Jubileu de Diamante da Fortnum & Mason foi oficialmente inaugurado pela Rainha, a Duquesa da Cornualha e a Duquesa de Cambridge. Hoje, o chá da tarde ou o mais complementado high tea servidos no Salão de Chá é um assunto verdadeiramente Real, com uma seleção de bolos

e doces da Coronation Cake Carriage, salmão blinis e menus de harmonização de chá e bolo.

Photo: petereleven/Shutterstock.com
Morada: 181 Piccadilly, West End
Transportes Públicos: Estações de metrô Green Park e Piccadilly Circus
Telefone: +44 20 7734 8040
Internet: www.fortnumandmason.com
Email: reservations@fortnumandmason.co.uk
Mais Informações: O salão de chá do Jubileu de Diamante está localizado no quarto andar da Fortnum & Mason

Chá da tarde no Hotel Brown's



O chá da tarde no Hotel Brown's é servido no ambiente acolhedor e intemporal da sala de chá inglesa (English Tea Room), com painéis de

madeira, lareiras e arte original. Ao som da música do piano de ¼ de cauda, você poderá saborear uma seleção de lanches doces e salgados - além de chá da exclusiva Biblioteca de Chá de Prestígio do Brown - e ter seu prato reabastecido sem nenhum custo adicional.

Photo: Maximum Exposure PR/Shutterstock.com
Morada: Albemarle Street, Mayfair, London
Transportes Públicos: Estações de metrô Green Park e Piccadilly Circus
Telefone: +44 20 7518 4155
Internet: www.roccofortehotels.com
Email: tea.browns@roccofortehotels.com
Mais Informações: Localizado no Hotel Brown's

Chá da tarde no Hotel Café Royal



Cavalheiros, tenham suas jaquetas prontas, porque o chá da tarde no Hotel Café Royal exige que você esteja vestido adequadamente, e por boas razões. Durante a semana, o chá é tomado

no excelente restaurante Ten Room, enquanto as reservas de fim de semana são servidas no glamoroso Oscar Wilde Lounge, assim chamado porque o próprio era um patrono regular. Não há nada de padrão nessa experiência; até mesmo os ingredientes oferecem muitas surpresas agradáveis.

Photo: Magdanatka/Shutterstock.com

Morada: 68 Regent Street, Piccadilly Circus, London

Transportes Públicos: Estação de metrô Piccadilly Circus

Telefone: +44 20 7406 3310

Internet: www.hotelcaferoyal.com/afternoon-tea

Email: restaurants@hotelcaferoyal.com

Chá da tarde no lounge do Emmeline



Faça uma pausa depois de seu tour pelas Casas do Parlamento e pelo Palácio de Buckingham e visite o lounge Emmeline no hotel Conrad. A

luminosa área do lounge oferece um ambiente adequado para um tipicamente decadente chá da tarde britânico e um harpista ao vivo acalma até as mentes mais cansadas. Beba as mesmas bolhas que a Rainha, pedindo o popular chá da tarde de champanhe, que usa o mesmo fornecedor de Sua Majestade.

Photo: Atiketta Sangasaeng/Shutterstock.com

Morada: 22-28 Broadway, London

Transportes Públicos: Estação de metrô St. James's Park

Telefone: +44 20 3301 1400

Internet: www.conradhotels3.hilton.com

Email: tea@conradstjames.com

Chá da tarde no Hotel Dorchester



O chá da tarde é servido cinco vezes por dia no Hotel Dorchester, no intemporal restaurante Promenade e no elegante restaurante Spatisserie.

Escolha entre o Chá da Tarde Vintage na Varanda, o Chá da Tarde Dorchester, o Chá da Tarde de Champanhe ou o Chá da tarde Spatisserie. Chás sazonais especiais também estão disponíveis em diferentes épocas do ano.

Photo: heygigpic/Shutterstock.com

Morada: Park Lane, London

Transportes Públicos: Estações de metrô Hyde Park Corner e Green Park

Telefone: +44 20 7629 8888

Internet: www.dorchestercollection.com

Email: restaurants.tdl@dorchestercollection.com

Chá da Tarde do City Cruises



Faça um passeio de barco pelo rio Tâmesa e desfrute de um tradicional chá da tarde com sanduíches frescos, bolos, bolinhos com creme de nata e

geléia de morango e chá ilimitado. Desfrute de uma vista panorâmica de locais como as Casas do Parlamento, a Torre de Londres, a Tate Modern, a Tower Bridge e a London Eye. Um comentário gravado é reproduzido durante todo o trajeto para fornecer informações históricas que enriquecerão sua experiência.

Photo: jreika/Shutterstock.com

Morada: Victoria Embankment, London

Transportes Públicos: Estação de metrô Westminster

Telefone: +44 20 77 400 400

Internet: www.citycruises.com/london-thames-experiences/afternoon-tea-cruise

Email: info@citycruises.com

Chá da tarde no Royal Albert Hall



Qualquer fã de música vai querer reservar o chá da tarde no Royal Albert Hall. Este icônico local londrino serviu de cenário para inúmeros

shows memoráveis de música ao vivo, incluindo o anual BBC Proms. O chá da tarde é tomado no restaurante Verdi, de quarta a domingo. Os chás da marca Twinings são servidos juntamente com doces e sanduíches e há a opção de fazer um upgrade para uma taça de champanhe Moët & Chandon.

Photo: T photography/Shutterstock.com

Morada: Kensington Gore, South Kensington, London

Transportes Públicos: Estações de metrô Gloucester Road e South Kensington

Telefone: +44 20 7589 8212

Internet: www.royalalberthall.com

Email: food@royalalberthall.com

Chá da tarde no Hotel Royal Park



Planejando visitar o Hyde Park e os Jardins de Kensington? Explorando os canais ao redor de Little Venice e Paddington? Tire um

tempo no seu dia para o chá da tarde no luxuoso Hotel Royal Park. Satisfaça o seu paladar com bolinhos de passas frescos com creme de nata de Devonshire, creme de limão, bolo de cenoura, pão-de-ló Victoria e chás de folhas soltas.

Photo: jreika/Shutterstock.com

Morada: 3-5 Westbourne Terrace, Paddington, London

Transportes Públicos: Estações de metrô Lancaster Gate e Paddington

Telefone: +44 20 7479 6600

Internet: www.theroyalpark.com/afternoon-tea

Email: info@theroyalpark.com

Chá da tarde no Goring



Satisfaça suas fantasias reais com um chá da tarde no Goring, que fica a poucos metros do Palácio de Buckingham. Este hotel tem

aperfeiçoado a arte do chá da tarde por mais de um século e não é de se admirar que atualmente detenha o título do Conselho da Guilda do Chá de Londres, o maior prêmio de chá da tarde da cidade. A experiência de cinco estrelas inclui a opção de tomar chá no pátio com vista para o jardim do hotel.

Photo: Teerapong Tanpanit/Shutterstock.com

Morada: Beeston Place, Victoria, London

Transportes Públicos: Estação de metrô Victoria

Telefone: +44 20 7396 9000

Internet: www.thegoring.com

Email: afternoontea@thegoring.com

BARES E VIDA NOTURNA



glazok90/Shutterstock.com

A vida noturna de Londres é uma das mais vibrantes e versáteis do mundo e aqui você encontrará um pouco de tudo, desde mega-clubes a música ao vivo, a bares da moda e pubs tradicionais.

Os pontos centrais no centro de Londres, como o Soho e Leicester Square, atraem visitantes na maioria das noites da semana, mas se você é

animado e descolado, experimente os bairros fora da cidade também, como Hoxton e Shoreditch no leste de Londres ou Brixton e Clapham no sul.

Aqui é apenas uma amostra do que Londres tem para oferecer para uma noite fantástica, incluindo pubs e bares peculiares, clubes de renome mundial, vistas deslumbrantes à noite e muito, muito mais.

Ministry of Sound



Convertido de uma antiga estação de ônibus nos anos 90, o Ministry of Sound é uma lenda na cena da noite londrina - e também uma marca

internacional. Localizado perto de Elephant & Castle, ao sul de Waterloo, o clube possui cinco salas, quatro bares, um lounge VIP, um pátio e o que é considerado o melhor sistema de som do mundo.

Photo: Anthony Mooney/Shutterstock.com

Morada: 103 Gaunt Street, Elephant & Castle, London

Transportes Públicos: Estação de metrô Elephant & Castle

Horário de funcionamento: Sex 22:30 - 06:00, Sáb 23:00 - 06:00

Telefone: +44 20 7740 8600

Internet: www.ministryofsound.com

Email: info@ministryofsound.com

The Argyll Arms



Conhecido pelas suas cervejas tradicionais, pela típica comida de pub e pela bela decoração vitoriana, o The Argyll Arms é um pedaço da

antiga Londres no agitado distrito comercial de Oxford Street. Concluído em 1742, ele recebeu

esse nome em homenagem ao segundo Duque de Argyll e há um boato de que um túnel secreto ligava o pub à mansão do duque.

Photo: Syda Productions/Shutterstock.com

Morada: 18 Argyll Street, London

Transportes Públicos: Estação de metrô Oxford Circus

Horário de funcionamento: Seg - Qui 10:00 - 23:30, Sex - Sáb 10:00 - 00:00, Dom 10:00 - 23:00

Telefone: +44 20 7734 6117

Internet: www.nicholsonspubs.co.uk

Icebar London



Esculpido em gelo cristalino do rio Torne, na Suécia, e mantido a uma temperatura constante de cinco graus negativos o ano todo, o Icebar

London é literalmente o bar mais legal da cidade. Tudo no bar é feito de gelo, incluindo as paredes, mesas, cadeiras e até mesmo os copos que os coquetéis são servidos. E todo outono o bar é esculpido em um novo design temático.

Photo: Marcin Sylwia Ciesielski/Shutterstock.com

Morada: 31-33 Heddon Street, London

Transportes Públicos: Estações de metrô Oxford Circus e Piccadilly Circus

Telefone: +44 20 7478 8910

Internet: www.icebarlondon.com

Email: res@belowzerolondon.com

Gordon's Wine Bar



Muitos afirmam ser o bar mais antigo de vinhos de Londres. Criado em 1890, o Gordon's é um espaço que faz você viajar de volta para outra época.

Iluminado à luz de velas, este bar adega serve uma grande variedade de vinhos, vinhos do Porto direto do barril, sorvetes e refeições saudáveis. Sempre cheio, é aconselhável chegar em torno

das 4 da tarde, se você quiser arrumar uma mesa

Photo: Igor Normann/Shutterstock.com

Morada: 47 Villiers Street, London

Transportes Públicos: Estações de metrô Charing Cross e Embankment

Horário de funcionamento: Seg - Sáb 11:00 - 23:00, Dom 12:00 - 22:00

Telefone: +44 20 7930 1408

Internet: www.gordonswinebar.com

Email: info@gordonswinebar.com

The Atlas Pub



O Pub Altas é um local acolhedor e relaxante, onde você encontrará elegantes painéis de madeira, flores frescas e uma lareira de tijolos. Ele

oferece uma excelente selecção de vinhos e cervejas, um menu repleto de pratos deliciosos e variados, e é a localização das populares oficinas de vinho da Academia de Vinhos de Londres.

Photo: Gorodisskij/Shutterstock.com

Morada: 16 Seagrave Road, Fulham, London

Transportes Públicos: Estação de metrô West Brompton

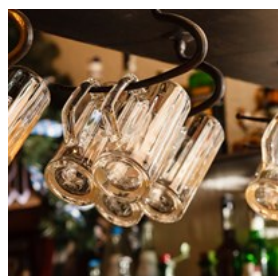
Horário de funcionamento: Seg - Sáb 12:00 - 23:00, Dom 12:00 - 22:30

Telefone: +44 20 7385 9129

Internet: www.theatlaspub.co.uk

Email: reservations@theatlaspub.com

The Prince Alfred



Inaugurado em 1863, o Príncipe Alfred manteve muitas das suas características de época, incluindo as pequenas e originais salas de fumo

Vitorianas - cada uma com a sua própria porta na rua e separadas umas das outras por uma divisória de madeira com uma pequena porta de acesso. O PA como é conhecido localmente

também serve comida na sala de jantar adjacente chamada Formosa e está localizado perto da orla pitoresca de Little Venice.

Photo: Shebeko/Shutterstock.com

Morada: 5a Formosa Street, London

Transportes Públicos: Estação de metrô Warwick Avenue

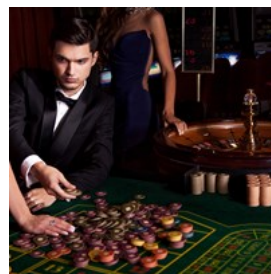
Horário de funcionamento: Seg - Qui 12:00 - 23:00, Sex - Sáb 12:00 - 00:00, Dom 12:00 - 23:00

Telefone: +44 20 7286 3287

Internet: www.theprincealfred.com

Email: princealfred@youngs.co.uk

The Hippodrome Casino



Assim como a Leicester Square, onde está localizado, o Casino Hippodrome de cinco andares é chamativo, vibrante e cheio de

distrações. Além das áreas de jogos, há shows ao vivo, seis bares, um restaurante, dois salões e um bar ao ar livre para fumantes de cigarro e charuto. O coração de tudo é o bar Heliot na varanda do primeiro andar, servindo cocktails clássicos do passado brilhante do Hippodrome mas com toques novos.

Photo: AS Inc/Shutterstock.com

Morada: Leicester Square, London

Transportes Públicos: Estação de metrô Leicester Square

Horário de funcionamento: 24 horas por dia, sete dias por semana

Telefone: +44 207 769 8888

Internet: www.hippodromecasino.com

Email: info@hippodromecasino.com

COMPRAS

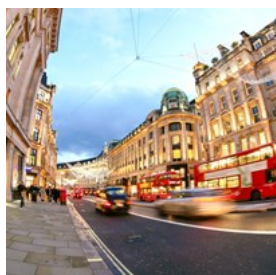


Maridav/Shutterstock.com

Compras em Londres é um dos passatempos mais populares para os visitantes e moradores locais. E não é de se admirar, dada a enorme variedade de destinos de compras em toda a capital, desde boutiques de luxo de ponta e grandes lojas de departamento a mercados animados e pop-ups vintage.

A chave é encontrar a área de compras certa para você, sejam as luzes brilhantes e as grandes marcas do West End, os artesanatos peculiares e as roupas extravagantes de Camden ou os ternos da Savile Row. Aqui estão apenas alguns dos principais destinos de compras de Londres que merecem uma visita...

Oxford Street



A Oxford Street é o melhor destino de compras de Londres, repleto de moda de rua, marcas internacionais, tecnologia, homewear e muito, muito mais. Não é de se admirar que suas ruas estejam sempre cheias de compradores carregados de sacolas! Destinos favoritos incluem a grande filial da Topshop, além de lojas de departamento icônicas, como a Selfridges, John Lewis, House of Fraser e a Marks & Spencer.

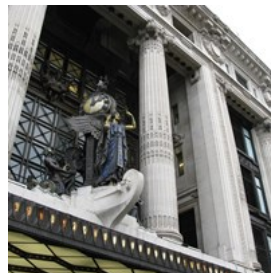
Photo: alice-photo/Shutterstock.com

Morada: Oxford Street, London

Transportes Públicos: Estações de metrô Oxford Circus, Tottenham Court Road, Bond Street e Marble Arch

Internet: www.oxfordstreet.co.uk

Selfridges



A principal loja da Selfridges em Londres é uma das melhores lojas de departamento do mundo, com seis andares de moda fabulosa, concessões pop-up, equipamentos eletrônicos, elegantes artigos para casa e uma saborosa comida. Mas é muito mais do que apenas um destino de compras, é um centro social - com eventos, bares, restaurantes, cafés, exposições de arte e uma curiosa festa na cobertura.

Photo: inavanhateren/Shutterstock.com

Morada: 400 Oxford Street, London

Transportes Públicos: Estações de metrô Bond Street e Marble Arch

Horário de funcionamento: Seg - Sáb 09:30 - 21:00, Dom 11:30 - 18:00

Telefone: +44 207 160 6222

Internet: www.selfridges.com

Email: customerservices@selfridges.com

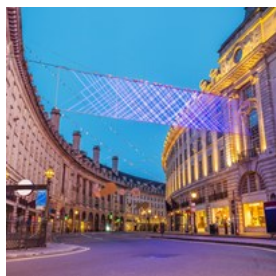
Harvey Nichols



Harvey Nichols, ou Harvey Nicks, como é conhecida localmente, é um dos lugares favoritos entre os fashionistas de Londres. Sua loja principal de Knightsbridge foi inaugurada na década de 1880 e hoje conta com enormes oito andares de coleções de moda, beleza e estilo de vida. O quinto andar é onde fica o elegante restaurante Fifth Floor, Café e Bar - além de um mercado de alimentos e uma loja de vinhos.

Photo: Wang An Qi/Shutterstock.com
Morada: 109-125 Knightsbridge, London
Transportes Públicos: Estações de metrô Knightsbridge e Hyde Park Corner
Horário de funcionamento: Seg - Sáb 10:00 - 20:00, Dom 11:30 - 18:00
Telefone: +44 20 7235 5000
Internet: www.harveynichols.com/store/knightsbridge
Email: contact.knightsbridge@harveynichols.com

Regent Street



Com suas belas fachadas curvas, arquitetura listada e hotéis elegantes, a Regent Street é um destino cultural, bem como um ponto de compras. Marcas de destaque como Liberty, Apple e Hamleys se reúnem aqui, ao lado da maior loja Burberry do mundo.

Photo: Zoltan Gabor/Shutterstock.com
Morada: Regent Street, London
Transportes Públicos: Estações de metrô Oxford Circus e Piccadilly Circus
Internet: www.regentstreetonline.com
Email: info@regentstreetonline.com

Liberty



Instantaneamente reconhecível pela sua fachada icônica Tudor, a Liberty é um luxuoso empório projetado ao lado da Regent Street.

Ela abriu suas portas em 1875, e mais tarde foi coroada por Oscar Wilde "o resort escolhido do comprador artístico". Hoje é mais conhecida por sua alta qualidade de moda, jóias, beleza, móveis, brinquedos, tapetes orientais e muito mais.

Photo: Clare Louise Jackson / Shutterstock.com
Morada: Regent Street, London

Transportes Públicos: Estação de metrô Oxford Circus
Horário de funcionamento: Seg - Sáb 10:00 - 20:00, Dom 11:30 - 18:00
Telefone: +44 20 7734 1234
Internet: www.liberty.co.uk
Email: customerservices@libertylondon.com
Mais Informações: A entrada principal está localizada na Great Marlborough Street

Covent Garden and Seven Dials



Além de seu entretenimento de rua, o Covent Garden é famoso por seus mercados cobertos: Apple Market, Jubilee Market e East

Colonnade Market, que vendem de tudo, desde artes e artesanatos britânicos até joalheria e antiguidades. A área também tem muitas lojas permanentes, desde a sempre popular Disney Store até a livraria de viagens Stanfords. Nas proximidades, estão outros dois destinos exclusivos de compras em Londres: a Neal Street e a Seven Dials, um grupo de ruas cheias de boutiques de moda, lojas vintage, joalherias e lojas de design de móveis.

Photo: Andres Garcia Martin/Shutterstock.com
Morada: Covent Garden, London
Transportes Públicos: Estação de metrô Covent Garden
Internet: www.coventgarden.london

Knightsbridge



Knightsbridge e as áreas ao redor de Chelsea e South Kensington são conhecidas por suas marcas de moda e de prestígio. Na Sloane

Street, você encontrará Prada, Gucci, Giorgio Armani, Dolce e Gabbana, Fendi e muitas outras marcas de qualidade. Cruzando para o norte com a Brompton Road, lar da Harrods e Harvey

Nichols, e ao sul com a King's Road, onde o punk e outros movimentos de contracultura floresceram na década de 1960. Hoje é onde você encontrará a loja de departamento Peter Jones e a loja de Londres de Vivienne Westwood.

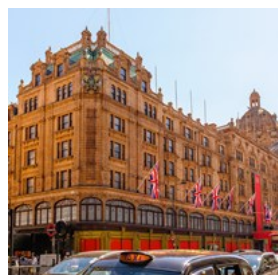
Photo: Ivanko80/Shutterstock.com

Morada: Knightsbridge, London

Transportes Públicos: Estações de metrô Knightsbridge, Sloane Square e South Kensington

Internet: www.knightsbridge-estate.com

Harrods



Famosa em todo o mundo, a Harrods é um farol dourado e verde na cena comercial de Londres. Dentro da deslumbrante loja, você encontrará de tudo, desde utensílios domésticos e de cozinha a livros e produtos de beleza. Mas a maioria das pessoas vai direto para os presentes da marca Harrods, os corredores de moda e a área de alimentação, um verdadeiro tesouro ornado de iguarias e doces.

Photo: Richie Chan/Shutterstock.com

Morada: 87-135 Brompton Road, Knightsbridge

Transportes Públicos: Estação de metrô Knightsbridge

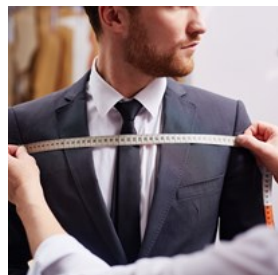
Horário de funcionamento: Seg - Sáb 10:00 - 21:00, Dom 11:30 - 18:00

Telefone: +44 20 7730 1234

Internet: www.harrods.com

Email: help@harrods.com

Savile Row



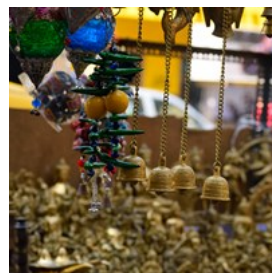
Savile Row na rua Mayfair, é sinônimo de alfaiataria tradicional desde 1803 e continua sendo um ator importante no cenário da moda de Londres, graças a designers de ponta como

Richard James e Oswald Boateng. Para camisas, gravatas, chapéus e outros acessórios, dirija-se à vizinha Jermyn Street.

Photo: Pressmaster/Shutterstock.com

Morada: Saville Row, Mayfair, London

Greenwich Market



Recheado de artes e artesanato, o Greenwich Market é o local ideal para comprar presentes e lembranças únicas, seja jóias artesanais, produtos de beleza natural, brinquedos infantis ou antiguidades (todos os dias tem um especialismo diferente). Há também lojas permanentes que vendem arte, roupas e acessórios - além de uma boa variedade de barracas de comida que servem pratos deliciosos do mundo todo.

Photo: Pawan Pathak/Shutterstock.com

Morada: Greenwich High Road, London

Transportes Públicos: Estações Cutty Sark e Greenwich

Horário de funcionamento: Ter - Dom 10:00 - 17:30

Telefone: +44 020 8269 5096

Bilhetes: Entrada gratuita

Internet: www.greenwichmarketlondon.com

Email: hello@greenwichmarketlondon.com

Mais Informações: O mercado também pode ser acessado pela College Approach

Mayfair



Mayfair é o lar de algumas das mais prestigiadas marcas e hotéis de luxo do mundo, e é o destino de compras mais exclusivo de Londres. Ao longo da Mount Street, você encontrará muitas marcas de moda e beleza de luxo, revendedores de arte e antiguidades e os melhores restaurantes. Algumas marcas da

Mayfair incluem Marc Jacobs, Jenny Packham, Balenciaga, Purdey e William & Son.

Photo: Alexey Fedorenko/Shutterstock.com

Morada: Mayfair, London

Transportes Públicos: Estações de metrô Bond Street, Marble Arch e Green Park

Telefone: +44 20 7312 0011

Internet: www.grosvenorlondon.com/home

Email: customercentre@grosvenor.com

Westfield London



Westfield London é um destino de compras e lazer super-dimensionado em Shepherd's Bush, no oeste de Londres. Dentro deste shopping

incrivelmente projetado, você encontrará mais de 265 lojas de luxo entre outras lojas. Da Debenhams a Dior (localizadas dentro da área de marcas de luxo chamada The Village). Há também muitos restaurantes e bares ao longo da área conhecida como Terraço Sul, além de um cinema de 14 salas, academia, spa, biblioteca e um programa lotado de eventos especiais no átrio central.

Photo: Syda Productions/Shutterstock.com

Morada: Ariel Way, London

Transportes Públicos: Estações de metrô Shepherd's Bush e Wood Lane

Horário de funcionamento: Seg - Sáb 10:00 - 22:00, Dom 12:00 - 18:00 (horário de funcionamento pode variar dependendo da loja)

Telefone: +44 203 371 2300

Internet: uk.westfield.com/london

Westfield Stratford City



O shopping-irmã do pioneiro Westfield London, Westfield Stratford City revitalizou East London com suas grandes marcas,

restaurantes de qualidade e locais de entretenimento. Além de 250 lojas e 70 restaurantes, há um cinema, pistas de boliche do All Star Lanes e um casino de mais de 19 mil metros. Quando estiver lá, procure pelas excelentes vistas do deslumbrante Parque Olímpico Rainha Elizabeth que fica nas proximidades.

Photo: Monkey Business Images/Shutterstock.com

Morada: Montfichet Road, Queen Elizabeth Olympic Park, London

Transportes Públicos: Estação de metrô Stratford

Horário de funcionamento: Seg - Sex 10:00 - 21:00, Sáb 09:00 - 21:00, Dom 12:00 - 18:00

Telefone: +44 208 221 7300

Internet: uk.westfield.com/stratfordcity

Camden Lock Market



Localizado ao lado do pitoresco canal, o Camden Lock Market é uma parada obrigatória se você gosta de presentes, moda e

artesanato peculiares e alternativos.

Compreendendo uma mistura de lojas e tendas, o movimentado mercado tem atraído multidões de visitantes desde 1972. Quando você estiver na área, não deixe de visitar o vizinho Stables Market e o Camden Market (antigo Buck Street Market).

Photo: Chris Mole/Shutterstock.com

Morada: 54-56 Camden Lock Place, Chalk Farm Road, London

Transportes Públicos: Estações de metrô Camden Town e Chalk Farm

Horário de funcionamento: Diariamente das 10:00 - 18:00

Telefone: +44 20 3763 9900

Internet: www.camdenmarket.com

Email: info@camdenmarket.com

População

8.1 milhões

Moeda

Libra esterlina, £1 = 100 pence

Horário de funcionamento

O horário típico dos estabelecimentos comerciais é: Segunda a Sábado, das 9h às 17h30. Muitas lojas de departamento permanecem abertas até às 18h. Algumas até às 19h ou 20h nas quartas ou quintas-feiras. Lojas maiores funcionam geralmente das 10h às 18h aos domingos.

Jornais

The Times

The Telegraph

The Guardian

Daily Mail

The Independent

London Evening Standard

Serviços de emergência

999

Informação turística

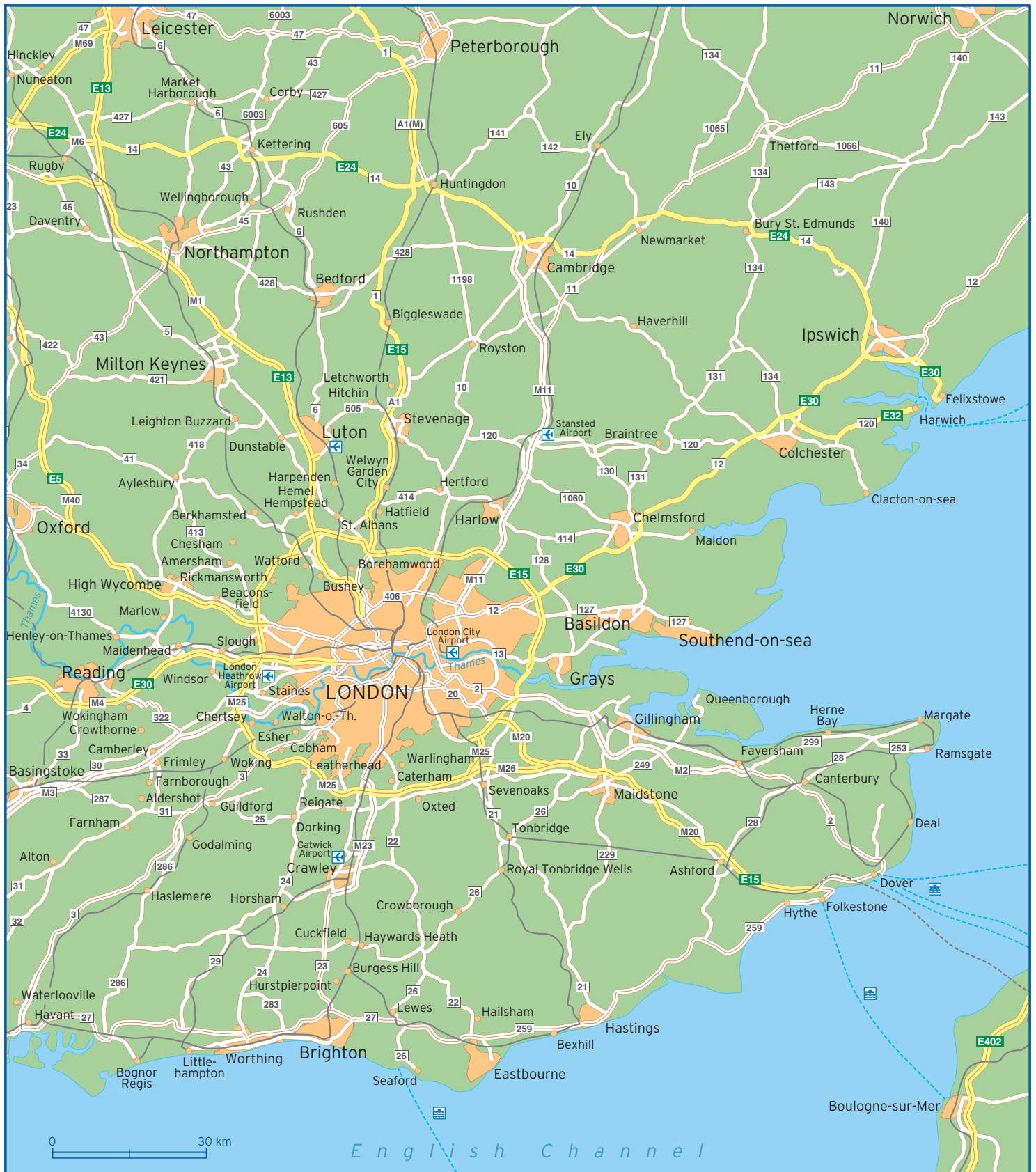
City Information Centre

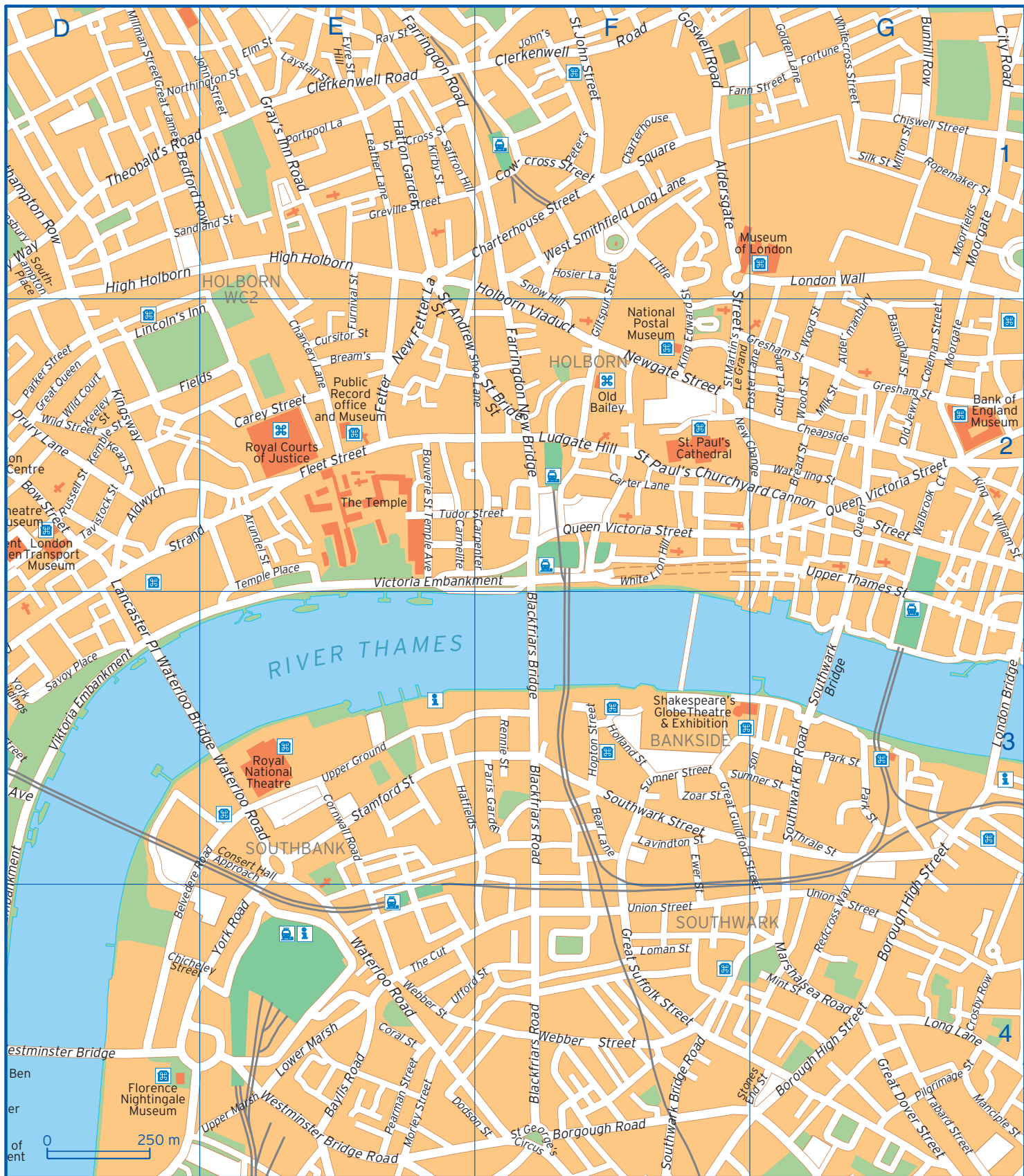
St. Paul's Churchyard,

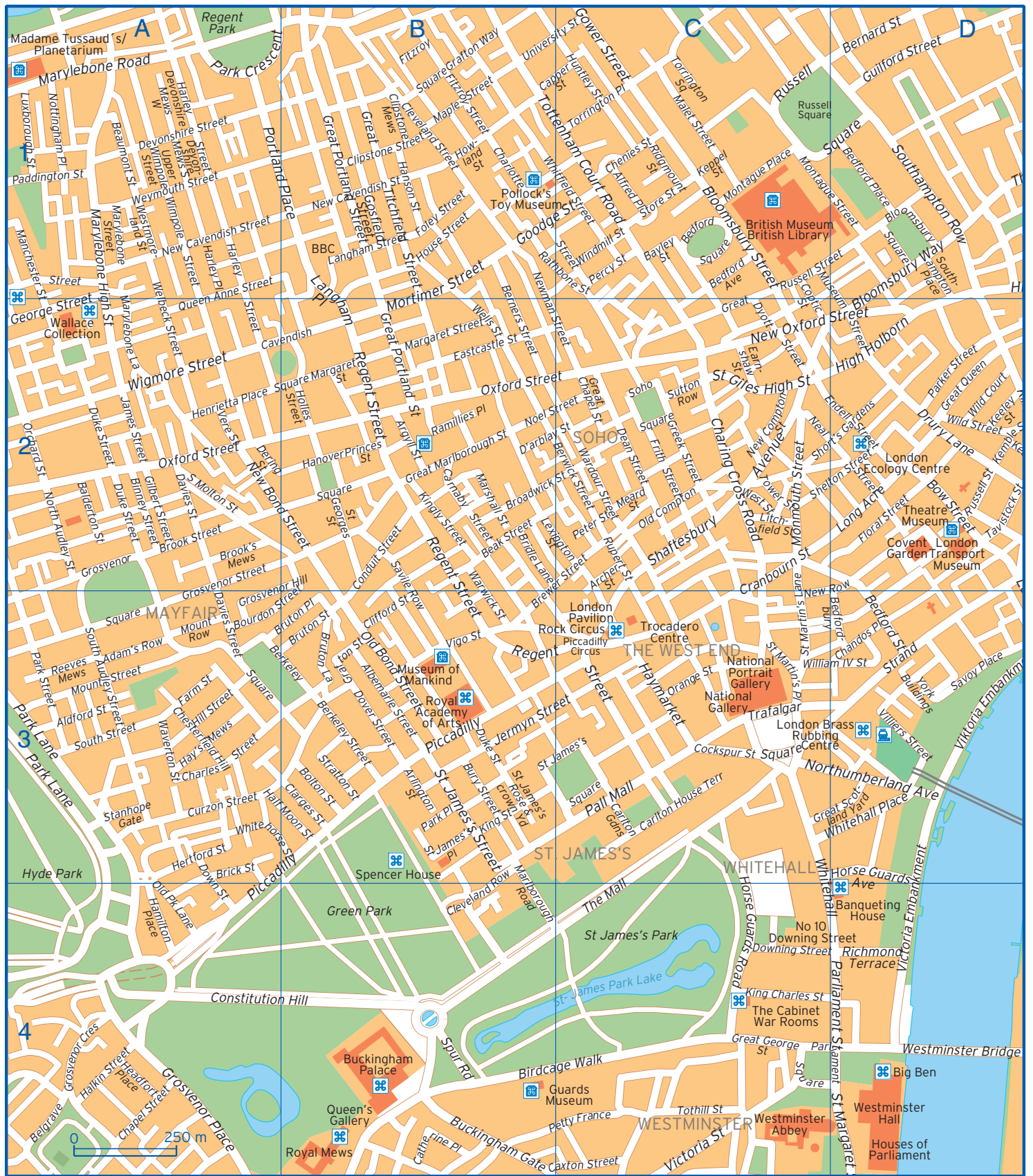
London,

EC4M 8BX

+44 20 7332 1456







Adam's Row	A3	Broadwick Street	B2 C2	Cranbourn Street	C2 C3
Albemarle Street	B3	Brook Street	A2	Crosby Row	G4
Aldermanbury	G2	Brook's Mews	A2	Cursitor Street	E2
Aldersgate Street	F1	Bruton Lane	B3	Curzon Street	A3
Aldford Street	A3	Bruton Place	A3 B3	Davies Street	A2 A3
Aldwych	D2	Bruton Street	B3	Dean Street	C2
Alfred Place	C1	Buckingham Gate	B4	Dering Street	A2
Archer Street	C2	Bunhill Row	G1	Devonshire Mews South	A1
Argyll Street	B2	Bury Street	B3	Devonshire Mews West	A1
Arlington Street	B3	Cannon Street	G2	Devonshire Street	A1
Arundel Street	E2	Capper Street	B1 C1	Dodson Street	E4 F4
Balderton Street	A2	Carey Street	E2	Doughty Street	D1
Bayley Street	C1	Carlton Gardens	C3	Dover Street	B3
Baylis Road	E4	Carlton House Terrace	C3	Down Street	A3 A4
Beak Street	B2	Carmelite Street	E2	Downing Street	C4
Bear Lane	F3	Carnaby Street	B2	Drury Lane	D2
Beaumont Street	A1	Carter Lane	F2	Drury Lane	D2
Bedford Ave	C1	Catherine Place	B4	Duke Street	A2 B3
Bedford Place	D1	Cavendish Square	A2 B2	D'arblay Street	B2 C2
Bedford Row	D1 E1	Caxton Street	B4 C4	Earnshaw Street	C2
Bedford Square	C1	Chancery Lane	E2	Eastcastle Street	B2
Bedford Street	D3	Chandos Place	D3	Elm Street	E1
Bedfordbury	D3	Chapel Street	A4	Emerson Street	G3
Belgrave Square	A4	Charing Cross Road	C2	Endell Street	C2 D2
Belvedere Road	D4 E3	Charles Street	A3	Ewer Street	F3 F4
Berkeley Square	A3 B3	Charlotte Street	B1	Eyre Street Hill	E1
Berkeley Street	B3	Charterhouse Square	F1	Fann Street	F1 G1
Bernard Street	D1	Charterhouse Street	E1 F1	Farm Street	A3
Berners Street	B1 B2	Chenies Street	C1	Farringdon New Bridge	F2
Berwick Street	B2 C2	Chesterfield Hill	A3	Farringdon Road	E1
Binney Street	A2	Chicheley Street	D4 E4	Fetter Lane	E2
Birdcage Walk	B4 C4	Chiswell Street	G1	Fitzroy Square	B1
Blackfriars Bridge	F2 F3	City Road	G1	Fitzroy Street	B1
Blackfriars Road	F3 F4	Clarges Street	B3	Fleet Street	E2
Bloomsbury Square	D1	Clerkenwell Road	E1 F1	Floral Street	D2
Bloomsbury Street	C1	Cleveland Row	B3 B4	Foley Street	B1
Bloomsbury Way	D1 D2	Cleveland Street	B1	Fortune Street	G1
Bolton Street	B3	Clifford Street	B3	Foster Lane	G2
Bonhill Street	G1	Clipstone Mews	B1	Frith Street	C2
Borgough Road	F4	Clipstone Street	B1	Furnival Street	E1 E2
Borough High Street	G3 G4	Cockspur Street	C3	George Street	A2
Bourdon Street	A3 B2	Coleman Street	G2	Gilbert Street	A2
Bouverie St Temple Avenue	E2	Conduit Street	B2	Giltspur Street	F1 F2
Bow Street	D2	Consert Hall Approach	E3	Gloucester Terrace	D2 E2
Bread Street	G2	Constitution Hill	A4 B4	Golden Lane	G1
Bream's Buildings	E2	Coptic Street	C1 C2	Goodge Street	B1 C1
Brewer Street	B3 C2	Coral Street	E4	Gordon Square	C1
Brick Street	A3	Cornwall Road	E3	Gosfield Street	B1
Bridle Lane	B2	Cowcross Street	F1	Goswell Road	F1

Gower Street	C1	Hosier Lane	F1	Marylebone Road	A1
Grafton Street	B3	House Street	B1	Marylebone Street	A1
Grafton Way	B1	Howland Street	B1	Meard Street	C2
Gray's Inn Road	E1	Huntley Street	C1	Milk Street	G2
Great Chapel Street	C2	James Street	A2	Millman Street	D1
Great Dover Street	G4	Jermyn Street	B3 C3	Milton Street	G1
Great George Street	C4	John Carpenter Street	E2 F2	Mint Street	G4
Great Guildford Street	F3 G4	John Street	D1 E1	Monmouth Street	C2
Great James Street	D1	Kean Street	D2	Montague Place	C1
Great Marlborough Street	B2	Keeley Street	D2	Montague Street	C1 D1
Great Portland Street	B1 B2	Kemble Street	D2	Moorgate	G1 G2
Great Queen	D2	Keppel Street	C1	Morley Street	E4
Great Russell Street	C2	King Charles Street	C4	Mortimer Street	B1 B2
Great Scotland Yard	C3 D3	King Edward Street	F1 F2	Mount Row	A3
Great Suffolk Street	F4	King Street	B3	Mount Street	A3
Great Titchfield Street	B1	King William St	G2	Museum Street	C1 D2
Greek Street	C2	Kingly Street	B2	Neal Street	C2
Gresham Street	F2 G2	Kingsway	D2	New Bond Street	A2 B2
Greville Street	E1	Kirby Street	E1	New Cavendish Street	A1 B1
Grosvenor Crescent	A4	Lambeth Place Road	D4	New Compton Street	C2
Grosvenor Hill	A3 B2	Lancaster Place	D2 D3	New Fetter Lane	E1 E2
Grosvenor Place	A4	Langham Place	B1 B2	New Oxford Street	C2 D2
Grosvenor Square	A2	Langham Street	B1	New Row	C3 D2
Grosvenor Street	A2 A3	Lavindton Street	F3	Newgate Street	F2
Guilford Street	D1	Laystall Street	E1	Newman Street	B1 C2
Gutter Lane	G2	Leather Lane	E1	Noel Street	B2 C2
Half Moon Street	A3 B3	Lexington Street	B2 C2	North Audley Street	A2
Halkin Street	A4	Lincoln's Inn Fields	D2 E2	Northington Street	D1 E1
Hamilton Place	A4	Litchfield Street	C2	Northumberland Avenue	C3 D3
Hanover Square	B2	Little Britain	F1	Nottingham Place	A1
Hanson Street	B1	Loman Street	F4	Old Bond Street	B3
Harley Place	A1	London Bridge	G3	Old Compton	C2
Harley Street	A1	London Wall	G1	Old Jewry	G2
Harper Road	G4	Long Acre	D2	Old Park Lane	A4
Hatfields	E3	Long Lane	G4	Orange Street	C3
Hatton Garden	E1	Lower Marsh	E4	Orchard Street	A2
Haymarket	C3	Ludgate Hill	F2	Oxford Street	A2 B2
Hay's Mews	A3	Luxborough Street	A1	Paddington Street	A1
Headfort Place	A4	Malet Street	C1	Pall Mall	C3
Henrietta Place	A2	Manchester Street	A1 A2	Paris Garden	F3
Hertford Street	A3	Manciple Street	G4	Park Crescent	A1 B1
High Holborn	D1 D2 E1	Maple Street	B1	Park Lane	A3
Hill Street	A3	Marchmont Street	D1	Park Place	B3
Holborn Viaduct	E1 F2	Margaret Street	B2	Park Street	A3
Holland Street	F3	Marlborough Road	B3 B4	Park Street	G3
Holles Street	B2	Marshall Street	B2	Parker Street	D2
Hopton Street	F3	Marshalsea Road	G4	Parliament Square	C4 D4
Horse Guards Avenue	D3 D4	Marylebone High Street	A1 A2	Parliament Street	D4
Horse Guards Road	C3 C4	Marylebone Lane	A1 A2	Pearman Street	E4

Percy Street	C1	Southwark Street	F3	University Street	B1 C1
Peter Street	C2	Spur Road	B4	Upper Ground	E3
Peter's Lane	F1	St Andrew Street	E1 E2	Upper Marsh	E4
Petty France	B4 C4	St Ann's Street	C4	Upper Thames Street	G2 G3
Phoneix Place	E1	St Bride Street	F2	Vere Street	A2
Piccadilly	A4 B3	St Cross Street	E1	Victoria Embankment	D3 D4 E2 F2
Pilgrimage Street	G4	St Georges Street	B2	Victoria Street	C4
Portland Place	A1 B1	St George's Circus	F4	Vigo Street	B3
Portpool Lane	E1	St Giles High Street	C2	Viktoria Embankment	D3
Princes Street	B2	St James's Place	B3	Villiers Street	D3
Queen Anne Street	A1 A2	St James's Rose & crown Yard	B3	Walbrook Court	G2
Queen Street	G2	St James's Square	B3 C3	Wardour Street	C2
Queen Victoria Street	F2 G2	St James's Street	B3	Warwick Street	B2 B3
Ramillies Place	B2	St John Street	F1	Waterloo Bridge	D3 E3
Rathbone Street	B1 C1	St John's Square	F1	Waterloo Road	E3 E4
Ray Street	E1	St Margaret Street	D4	Watling Street	G2
Redcross Way	G4	St Margaret Street	D4	Waverton Street	A3
Reeves Mews	A3	St Martin's Lane	C2 C3	Webber Street	E4 F4
Regent Street	B2 B3 C3	St Martin's Le Grand	F2	Welbeck Street	A1 A2
Rennie Street	F3	St Martin's Place	C3	Wells Street	B2
Richmond Terrace	D4	St Paul's Churchyard	F2	West Smithfield Long Lane	F1
Ridgmount Street	C1	Stamford Street	E3	West Street	C2
Ropemaker Street	G1	Stanhope Gate	A3	Westminster Bridge	D4
Rupert Street	C2	Stones End Street	G4	Westminster Bridge Road	E4
Russell Square	C1	Store Street	C1	Westmoreland Street	A1
Russell Street	D2	Strand	D2 D3 E2	Weymouth Street	A1
Saffron Hill	E1	Stratton Street	B3	White Lion Hill	F2
Sandland Street	D1 E1	Sumner Street	F3 G3	Whitecross Street	G1
Savile Row	B2 B3	Sutton Row	C2	Whitehall	C3 C4
Savoy Place	D3	Tabard Street	G4	Whitehall Place	C3 D3
Shaftesbury Avenue	C2	Tavistock Street	D2	Whitehorse Street	A3 B3
Shelton Street	C2 D2	Temple Place	E2	Whitfield Street	B1 C1
Shoe Lane	E2	The Mall	C4	Wigmore Street	A2
Short's Gardens	C2 D2	Theobald's Road	D1	Wild Court	D2
Silk Street	G1	Thrale Street	G3	Wild Street	D2
Snow Hill	F1 F2	Torrington Place	C1	William IV Street	C3 D3
Soho Square	C2	Torrington Square	C1	Wimpole Street	A1
South Audley Street	A3	Tothill Street	C4	Windmill Street	C1
South Molton Street	A2	Tottenham Court Road	B1 C1	Wood Street	G2
South Street	A3	Tower Street	C2	York Bridge	A1
Southampton Place	D1	Trafalgar Square	C3	York Buildings	D3
Southampton Row	D1	Tudor Street	E2 F2	York Road	E4
Southwark Bridge	G3	Ufford Street	E4 F4	Zoar Street	F3
Southwark Bridge Road	F4 G3	Union Street	E4 F4 G4		