



Londra

da: Engel Ching/Shutterstock.com



S-F/Shutterstock.com

Londra è il cuore culturale, politico ed economico della Gran Bretagna, famosa per i musei e le gallerie, gli storici palazzi reali, le fantastiche destinazioni per lo shopping, gli spettacoli nei teatri del West End e i ristoranti celebri in tutto il mondo.

In visita a Londra? Programmate il vostro viaggio proprio qui, prenotate l'alloggio e create un itinerario perfetto. Sia che desideriate alloggiare in un hotel di lusso e sorseggiare Champagne sul London Eye, o trovare un ostello economico e passeggiare in uno dei bei Parchi londinesi.



William Perugini/Shutterstock.com



S.Borisov/Shutterstock.com

QUIZ

*What Type of Traveller
Are You Based on
Your Travel IQ?*

TAKE THE QUIZ

Top 5



Il British Museum

Uno dei musei più grandi e più belli del mondo, il British Museum ospita alc...



La National Gallery

Alla National Gallery potete trovare centinaia di dipinti più famosi, più b...



Madame Tussauds Londra

Con le sue oltre 300 figure in cera, lo spettacolare filmato in 4D sui super...



Torre di Londra

La Torre di Londra è uno degli edifici fortificati più famosi al mondo. È an...



Museo di storia naturale

Il Museo di storia naturale ospita centinaia di mostre eccezionali sul mondo...



LA CITTÀ



ESB Professional/Shutterstock.com

Londra è la metropoli per eccellenza, nonché il cuore della politica, della cultura e del commercio britannico. La sua storia di successi inizia migliaia di anni fa e i resti del suo affascinante passato possono essere ammirati in tutto il loro splendore: dalla Torre di Londra, un luogo agghiacciante di tortura medievale, fino al magnifico Buckingham Palace.

Un'attraente miscela di antico e nuovo, Londra è anche rinomata per la sua creatività, l'innovazione e l'originalità nell'arte, nel teatro, nella musica, nel design e nella cucina. Ospita innumerevoli gallerie d'arte e musei, tra cui la Tate Modern, la National Gallery e il British Museum, che possiede alcuni tra i più bei tesori al mondo. E il bello è che l'ingresso alla maggior parte di questi musei e gallerie è gratuito!

Per cogliere tutti i must in una sola volta, non c'è nulla di meglio che una passeggiata lungo il Tamigi. Passeggiando dal Tower Bridge al Palazzo di Westminster (conosciuto anche come Houses of Parliament) passerete accanto alla Torre di Londra, al Shakespeare's Globe, alla Tate Modern, al Southbank Centre, al National Theatre, al London Eye, all'acquario di Londra SEA LIFE e al London Dungeon.

Il West End è il luogo dove andare a vedere i

musical e gli spettacoli teatrali più richiesti di Londra. Insieme ai classici, tra cui *Les Misérables*, *Phantom of the Opera* e *The Woman in Black*, troverete spettacoli contemporanei di successo, quali *Billy Elliot*, *The Lion King* e *Thriller* – dal vivo. Ma non dimenticate di esplorare anche i molti teatri dell'Off West End, quali il National Theatre, The Old Vic e (durante i mesi estivi) il Regent's Park Open Air Theatre.

Nel West End troverete anche alcune delle principali destinazioni per lo shopping di Londra, da Oxford Street a Seven Dials. Diversi quartieri sono conosciuti per altre singolari opportunità di shopping: Notting Hill è famoso per le sue antichità e per il mercato di Portobello, Greenwich ha un eccellente mercato di arti e artigianato, mentre Westfield London City e Westfield Stratford sono i centri commerciali più famosi della città.

Se non volete spendere troppo, gli otto parchi Reali meritano giustamente una visita e rappresentano il posto ideale per un picnic. Visitate Greenwich Park per fare un salto all'Osservatorio di Greenwich, passeggiate lungo i Kensington Gardens per vedere Kensington Palace, noleggiare un pedalò sul lago di Hyde Park, visitate Buckingham Palace e il pittoresco St James's Park, avvistate cervi in Richmond Park e Bushy Park, e scoprite gli animali dello Zoo di Londra, che si trova all'interno di Regent's Park.

Nel frattempo viziate le vostre papille gustative assaporando piatti deliziosi in uno dei numerosi ristoranti, pub gastronomici e immancabili tavole calde di Londra. Potete mangiare cibo preparato da celebri chef, scoprire la moderna cucina britannica oppure assaggiare piatti da qualsiasi parte del mondo: indiano, cinese, persiano,

greco, italiano o libanese. Quindi completate il tutto con un bel cocktail, vino eccellente o birra prodotta localmente in uno dei migliori pub o bar di Londra; e magari un salto in uno degli animati locali notturni e club della capitale.

EVENTI DA NON PERDERE



DisobeyArt/Shutterstock.com

Il calendario di eventi di Londra è sorprendentemente ricco e copre diversi ambiti. La nostra guida mette in evidenza gli eventi da vedere che si svolgono a Londra nel corso di tutto l'anno.

Cambio della guardia a Buckingham Palace



Il cambio della guardia - o monta della guardia - consiste nel cambio di turno delle guardie a Buckingham Palace.

Guardate la cerimonia in cui le guardie nella tradizionale uniforme con giubba rossa e colbacco in pelle d'orso si danno il cambio. Potete assistere a questa operazione anche a Horse Guards Arch in occasione della parata delle guardie a cavallo.

da: Iacopo Guidi/Shutterstock.com

Indirizzo: Buckingham Palace, London

Trasporti pubblici: Stazione della metropolitana: Green Park

Orari di apertura: Tutti i giorni alle 11.00

Biglietti: Ingresso libero

Internet: changing-guard.com

Altro Info: Guardate il sito per maggiori informazioni su date e orari.

British Summer Time Music Festival



Il festival musicale Barclaycard British Summer Time si svolge ogni anno a Hyde Park, nel centro di Londra.

L'evento, che dura una settimana, comprende tutti i generi musicali, dal pop al rock, dalla musica dance all'hip hop.

da: Monkey Business Images/Shutterstock.com

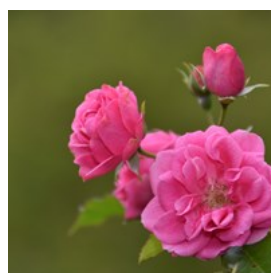
Indirizzo: Hyde Park, London

Trasporti pubblici: Stazioni della metropolitana: Marble Arch, Hyde Park Corner, o Green Park

Internet: www.bst-hydepark.com

Email: customer@bst-hydepark.com

RHS Chelsea Flower Show



La più grande mostra di fiori al mondo si tiene per 4 giorni nel West London. Ogni anno è diversa da quella precedente, ma i piccoli giardini pieni di

vita e le mostre orticole danno sempre un tocco di colore e profumo al calendario di eventi di Londra. Si consiglia di prenotare in anticipo.

da: GERARD BOTTINO/Shutterstock.com

Indirizzo: Royal Hospital Chelsea, Royal Hospital Road, Chelsea, London

Trasporti pubblici: Stazione della metropolitana: Sloane Square

Orari di apertura: Maggio

Internet:

www.rhs.org.uk/shows-events/rhs-chelsea-flower-show

Email: showscustomer@rhs.org.uk

Trooping the Colour



Per celebrare il compleanno della Regina ogni anno nel mese di giugno, in occasione della parata delle guardie a cavallo nel Mall vicino a Buckingham Palace, si svolge il tradizionale Trooping the Colour. La sontuosa e sfarzosa cerimonia militare include il passaggio in volo di aerei della Royal Air Force e una processione guidata da Sua Maestà.

da: Markus Gann/Shutterstock.com

Indirizzo: Horse Guards Parade, Whitehall, London

Trasporti pubblici: Stazioni della metropolitana: Charing Cross, Embankment o Westminster

Internet: www.householddivision.org.uk/trooping-the-colour

Email: info@householddivision.org.uk

Altro Info: Guardate il sito per maggiori informazioni.

Carnevale di Notting Hill



Il più grande festival d'Europa si svolge ogni anno, durante uno dei weekend di festa nazionale del mese di agosto. L'immensa festa a tema caraibica si svolge nell'arco di tre giorni, a partire dalla parata principale il Lunedì. Potete contare su carri coloratissimi, artisti mascherati e tantissima musica.

da: jeff gynane/Shutterstock.com

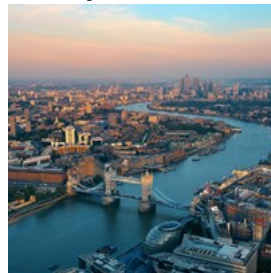
Indirizzo: Notting Hill, West London

Biglietti: Ingresso libero

Internet: www.thelondonnottinghillcarnival.com

Email: info@lnhcet.com

Totally Thames Festival



A settembre, il Totally Thames Festival di Londra celebra per 30 giorni il suo famoso fiume, per oltre 67 chilometri e con più di 100 diversi eventi artistici e culturali. Si tratta di un festival ricco di passeggiate, escursioni, regate di velieri, teatro, cinema e molti altri interessanti eventi per godersi Londra, tutti organizzati lungo o sul fiume Tamigi.

da: Songquan Deng/Shutterstock.com

Indirizzo: Varie località lungo il fiume

Orari di apertura: Tutto il mese di settembre

Telefono: +44 20 7928 8998

Internet: totallythames.org

Email: marketing@thamesfestival.org

COSA FARE E VEDERE



ESB Professional/Shutterstock.com

Londra offre moltissime cose da fare e vedere: dalle attrazioni più famose come il London Eye, il Palazzo di Westminster e il Big Ben, la Torre di Londra e la Tate Modern alle molteplici opportunità di shopping e agli ampi spazi verdi urbani e molto altro ancora.

Continuate a leggere per trovare qualche ispirazione o utili suggerimenti sui luoghi assolutamente da non perdere durante la vostra visita a Londra. Molte attrazioni presenti in

questo elenco sono ad ingresso gratuito; un'altro buon motivo per innamorarsi di Londra.

Il British Museum



Uno dei musei più grandi e più belli del mondo, il British Museum ospita alcuni dei manufatti storici più preziosi esistenti. La vasta

esposizione include la Stele di Rosetta, i tesori assiri, mummie egiziane e la spettacolare Great Court del museo inondata dalla luce, dove recentemente è stato aperto un ristorante, un luogo ideale per un tè pomeridiano sotto quel tetto magnifico. Il museo offre anche tour e guide gratuite.

da: jenny/Shutterstock.com

Indirizzo: Great Russell Street, London

Trasporti pubblici: Stazioni della metropolitana: Tottenham Court Road, Russell Square e Goodge Street.

Orari di apertura: 10.00-17.30. Venerdì 10.00-20.30

Telefono: +44 20 7323 8000

Biglietti: Ingresso gratuito (alcune mostre temporanee prevedono il pagamento di un biglietto d'ingresso).

Internet: www.britishmuseum.org

Email: info@britishmuseum.org

La National Gallery



Alla National Gallery potete trovare centinaia dei dipinti più famosi, più belli e più stimolanti del mondo. Scoprite l'arte ispiratrice di Leonardo da Vinci, Michelangelo, Tiziano, Rembrandt, Vermeer, Turner, Monet e Van Gogh.

da: Cedric Weber/Shutterstock.com

Indirizzo: Trafalgar Square

Trasporti pubblici: Stazione della metropolitana: Charing Cross

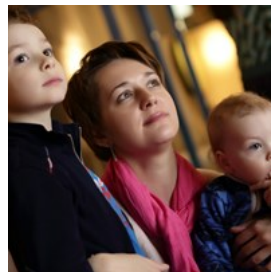
Orari di apertura: 10.00-18.00. Venerdì 10.00-21.00

Telefono: +44 20 7747 2885

Internet: www.nationalgallery.org.uk

Email: information@ng-london.org.uk

Madame Tussauds Londra



Con le sue oltre 300 figure in cera, lo spettacolare filmato in 4D sui supereroi della Marvel e il tour in taxi dello "Spirit of London"

(l'affascinante storia di Londra), da Madame Tussauds Londra ce n'è per tutti i gusti. Le iperrealistiche statue di cera di persone famose (e famigerate) e personaggi storici, fra cui Johnny Depp, gli One Direction, la Regina d'Inghilterra e Muhammad Ali, sono l'attrazione principale offerta da Madame Tussauds.

da: Chubykin Arkady/Shutterstock.com

Indirizzo: Marylebone Road, Londra

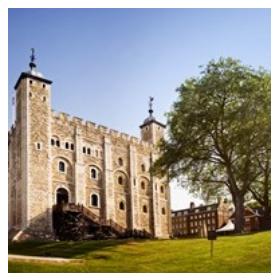
Trasporti pubblici: Stazione della metropolitana: Baker Street.

Telefono: +44 871 894 3000

Internet: www.madametussauds.com/london/en

Email: guest.experience@madame-tussauds.com

Torre di Londra



La Torre di Londra è uno degli edifici fortificati più famosi al mondo. È anche un luogo misterioso pieno di segreti oscuri, arcane leggende e cimeli storici.

Qui è possibile ammirare gli inestimabili Gioielli della Corona, visitare il Medieval Palace, la famigerata "Bloody Tower" e fare un tour con un Beefeater per ascoltare le storie delle numerose esecuzioni tenute in questo luogo.

da: Justin Black/Shutterstock.com

Indirizzo: Torre di Londra, Londra

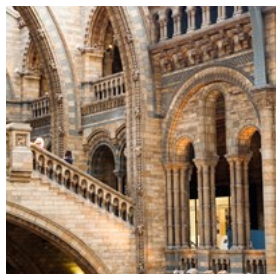
Trasporti pubblici: Stazione della metropolitana: Tower Hill.

Orari di apertura: Mar-Sab 9.00-17.30. Dom-Lun 10.00-17.30.

Telefono: +44 20 3166 6000

Internet: www.hrp.org.uk/tower-of-london

Museo di storia naturale



Il Museo di storia naturale ospita centinaia di mostre eccezionali sul mondo naturale in uno dei più belli edifici storici di Londra. Tra le

attrattive principali la famosa galleria dei Dinosauri, lo scheletro della balenottera azzurra, il centro specie di Bozzoli, oltre ai numerosi eventi speciali e dibattiti nello Studio Attenborough altamente tecnologico del centro Darwin, che offre anche la possibilità di incontrare gli scienziati.

da: [ileana_bt/Shutterstock.com](#)

Indirizzo: Cromwell Road, Londra

Trasporti pubblici: Stazione della metropolitana: South Kensington.

Orari di apertura: 10.00-17.50

Telefono: +44 20 7942 5000

Biglietti: Ingresso gratuito (alcune mostre prevedono il pagamento di un biglietto).

Internet: www.nhm.ac.uk

La cattedrale di St. Paul



La Cattedrale di St. Paul è uno degli edifici simbolo della città. Fu l'edificio più alto di Londra fino al 1962. Usate le guide multimediali interattive o

fate un tour guidato per sapere tutti i segreti dell'edificio, e - se ve la sentite - salite fino alla Galleria dei Bisbigli per sperimentare l'acustica, fino alla Galleria d'Oro in cima alla cupola, da dove godrete della meravigliosa vista su Londra. Potete anche scendere nella cripta dove troverete lapidi commemorative di eroi, tra cui l'ammiraglio Lord Nelson.

da: [Victor Moussa/Shutterstock.com](#)

Indirizzo: St. Paul's Churchyard, Londra

Trasporti pubblici: Stazione della metropolitana: St Paul's e Blackfriars.

Telefono: +44 20 7246 8350

Internet: www.stpauls.co.uk

Email: reception@stpaulscathedral.org.uk

Shakespeare's Globe Theatre



Il Shakespeare's Globe Theatre è una ricostruzione del teatro all'aperto originale sulle rive del Tamigi, dove il drammaturgo William

Shakespeare mise in scena per la prima volta molte delle sue famose tregedie. Situato a pochi metri dal sito originale, il Globe Theatre di oggi ospita interpretazioni classiche e moderne delle opere di Shakespeare e nuovi spettacoli. Con un biglietto per un posto in piedi a sole 5 sterline, non avete scuse! L'esposizione offre anche guide audio e tour guidati.

da: [Victor Moussa/Shutterstock.com](#)

Indirizzo: 21 New Globe Walk, Bankside

Trasporti pubblici: Stazioni della metropolitana: Blackfriars, London Bridge e Mansion House.

Orari di apertura: 09.00-17.00

Telefono: +44 20 7902 1400

Internet: www.shakespearesglobe.com

Email: info@shakespearesglobe.com

Il SEA LIFE London Aquarium



Il SEA LIFE London Aquarium, situato vicino al London Eye, ospita una delle più grosse collezioni marine del mondo con più di 500 specie, 14 aree tematiche e due milioni di litri d'acqua.

L'esposizione comprende esemplari amatissimi come i cavallucci marini, le piovre, gli squali zebra e il pesce pagliaccio. Si tratta anche di

un'esperienza interattiva in cui è possibile nutrire razze, vedere gli squali mangiare, osservare le immersioni e andare "sott'acqua" attraverso il tunnel vetrato.

da: NadyaEugene/Shutterstock.com

Indirizzo: County Hall, Westminster Bridge Road

Trasporti pubblici: Stazioni della metropolitana: Waterloo e Westminster.

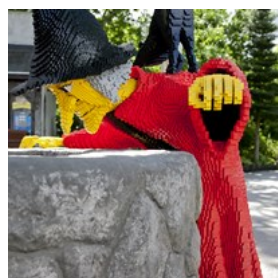
Orari di apertura: Lun-Ven 10.00-18.00. Sab-Dom 09.30-19.00

Telefono: +44 871 663 1678

Internet: www2.visitsealife.com/london

Email: slondon@merlinentertainments.biz

Legoland Windsor



Collocato in un parco di 150 acri, LEGOLAND Windsor Resort si trova appena fuori Londra. Il parco divertimenti ospita giostre, spettacoli,

attrazioni e seminari, tutti rivolti ai bambini.

Questo parco a tema è un ottimo posto per una gita giornaliera in famiglia, ma per chi vuole provare tutto quello che il parco offre con calma è possibile pernottare al Resort Hotel nelle sue uniche camere a tema. Salite sul sottomarino Lego, ammirate il panorama iconico di Londra in miniatura, testate le vostre abilità presso la scuola di guida e tuffatevi tra i giochi d'acqua - giusto per menzionare alcune delle attrazioni del parco.

da: Fulcanelli/Shutterstock.com

Indirizzo: Winkfield Road, Windsor

Trasporti pubblici: Prendete un treno dalla stazione di Paddington a Londra fino a Windsor & Eton Central passando da Slough o un treno diretto da Waterloo fino a Windsor & Eton Riverside. In entrambe le stazioni è presente un servizio navetta per il parco.

Telefono: +44 871 2222 001

Internet: www.legoland.co.uk

Email: customer.services@legoland.co.uk

Hampton Court Palace



L'Hampton Court Palace era la residenza reale preferita da Enrico VIII, e offre storie elettrizzanti e viste spettacolari.

All'interno potrete

visitare la Medieval Great Hall in cui si esibiva la compagnia di Shakespeare, le cucine Tudor e la galleria stregata. Il palazzo dispone di diverse attrazioni anche all'esterno, come l'intricato labirinto, i meravigliosi giardini e il grande parco. Non perdetevi le letture e i tour in costume giornalieri e la mostra floreale Hampton Court Palace Flower Show.

da: Gail Johnson/Shutterstock.com

Indirizzo: East Molesey, Surrey

Trasporti pubblici: Stazione ferroviaria: Hampton Court.

Orari di apertura: 10.00-16.30

Telefono: +44 844 482 7777

Internet: www.hrp.org.uk/hampton-court-palace

Email: hamptoncourt@hrp.org.uk

La National Portrait Gallery



La National Portrait Gallery si trova nel centro di Londra e ospita oltre 195.000 ritratti di persone famose che hanno influenzato la

storia britannica dal XVI secolo fino ad oggi. La galleria comprende ritratti di re, regine, stelle del cinema, politici, musicisti e molti altri dipinti di artisti acclamati come Holbein, David Hockney, Cecil Beaton e Lucian Freud. Consultate anche il calendario delle mostre temporanee e non lasciatevi sfuggire l'annuale concorso BP Portrait Awards.

da: Ham/Wikimedia Commons (image cropped)

Indirizzo: St Martin's Place, Londra

Trasporti pubblici: Stazioni della metropolitana: Charing

Cross, Embankment e Leicester Square.

Orari di apertura: 10.00-18.00. Gio e Ven 10.00-21.00

Telefono: +44 207 306 0055

Biglietti: Ingresso gratuito (alcune mostre prevedono il pagamento di un biglietto).

Internet: www.npg.org.uk

Tour dello studio Warner Bros. – La realizzazione di Harry Potter



Entrate nel magico mondo di Harry Potter e visitate i set in cui la serie è stata girata partecipando al Warner Bros. Studio Tour London

- The Making of Harry Potter. Durante il tour, potrete curiosare nell'ufficio di Albus Silente, entrare nella Great Hall, camminare lungo il Diagon Alley, scoprire le tecniche usate dai tecnici per far volare Harry Potter e la realizzazione degli effetti speciali con gli "animatronic". Un must per i fan del maghetto più amato al mondo.

da: IR Stone/Shutterstock.com

Indirizzo: Studio Tour Drive, Leavesden

Telefono: +44 345 084 0900

Internet: www.wbstudiotour.co.uk

Museum of London



Scoprite la storia della città più grande del mondo al Museum of London. A partire dalla Londra preistorica, con racconti dettagliati

sull'influenza dei Romani e dei Sassoni sulla città e fino ad arrivare alla Londra di epoca medioevale. Lungo il percorso si incontreranno guerre civili, la peste portatrice di morte e incendi incontrollati. Un viaggio attraverso le gallerie della Londra moderna, lungo le strade vittoriane, fino all'esposizione della lussuosa

carrozza del Lord Mayor.

da: [steve estvanik/Shutterstock.com](https://www.shutterstock.com)

Indirizzo: 150 London Wall, Londra

Trasporti pubblici: Stazioni della metropolitana: St Paul's o Moorgate.

Orari di apertura: 10.00-18.00

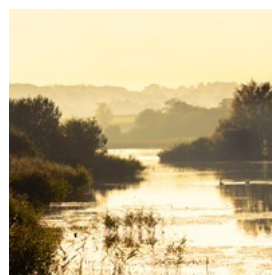
Telefono: +44 20 7001 9844

Biglietti: Ingresso libero

Internet: www.museumoflondon.org.uk

Email: info@museumoflondon.org.uk

WWT London Wetland Centre



Il WWT London Wetland Centre, che copre 105 acri, è un'area naturale protetta nella periferia di Londra. Qui potete trovare innumerevoli

specie di uccelli rari, bellissimi laghi, giardini tranquilli e prati rasserenanti come anche altre attrazioni naturali che vale la pena vedere, quali una famiglia di lontre. Potete anche svolgere un tour gratuito guidato da esperti, rilassarvi al Water's Edge Café e lasciare i vostri ragazzi correre liberi nelle zone di divertimento all'aperto e all'interno.

da: [IanRedding/Shutterstock.com](https://www.shutterstock.com)

Indirizzo: Queen Elizabeth's Walk, Barnes

Orari di apertura: Invernale 09.30-16.30. Estivo 09.30-17.30

Telefono: +44 20 8409 4400

Internet: www.wwt.org.uk/wetland-centres/london

Email: info.london@wwt.org.uk

Museo di Sherlock Holmes



221B Baker Street è l'indirizzo della residenza ufficiale di Sherlock Holmes, il celebre investigatore che, nei romanzi di Sir Arthur

Conan Doyle, visse in questo luogo dal 1881 al 1904. Il museo ospita una ricostruzione

dettagliata dello studio di Holmes, modelli di cera in dimensioni reali delle scene tratte dalle avventure di Holmes e Watson e un negozio di souvenir.

da: AVN Photo Lab/Shutterstock.com

Indirizzo: 221b Baker Street, Londra

Trasporti pubblici: Stazione della metropolitana: Baker Street.

Orari di apertura: 09.30-18.00

Telefono: +44 207 224 3688

Internet: www.sherlock-holmes.co.uk

Email: curator@sherlock-holmes.co.uk

Crociere sul fiume



La crociera lungo il fiume Tamigi offre un punto di vista alternativo per ammirare Londra. City Cruises offre frequenti tour panoramici tra i moli

di Westminster, Waterloo (vicino al London Eye), Tower e Greenwich. Sono disponibili crociere con tè a bordo, crociere serali, una crociera jazz e il London Showboat, una crociera con cena, spettacolo di cabaret e serata di ballo.

da: Jorge Felix Costa/Shutterstock.com

Indirizzo: Victoria Embankment, Westminster

Telefono: +44 20 7740 0400

Internet: www.citycruises.com

Email: info@citycruises.com

Il Victoria e Albert Museum



Il Victoria and Albert Museum a Kensington ospita una raccolta strepitosa di opere d'arte e di design, che variano dall'arte islamica ai

preziosi gioielli europei, dai famosi acquerelli di John Constable alle emblematiche creazioni di Vivienne Westwood. Esplorate la collezione

permanente o visitate una delle mostre temporanee sempre di grande seguito e di rilevanza internazionale del museo. Cercate gli stravaganti eventi serali del Venerdì che si tengono l'ultima settimana di ogni mese.

da: Martin Hesko/Shutterstock.com

Indirizzo: Cromwell Road, Londra

Trasporti pubblici: Stazione della metropolitana: South Kensington.

Orari di apertura: 10.00-17.45; Ven 10.00-22.00

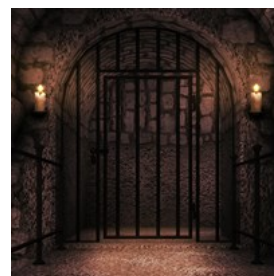
Telefono: +44 20 7942 2000

Biglietti: Ingresso gratuito (alcune mostre prevedono il pagamento di un biglietto).

Internet: www.vam.ac.uk

Email: contact@vam.ac.uk

Il London Dungeon



La storia di Londra è piena di racconti raccapriccianti e personaggi sinistri. Il London Dungeon sulla riva sud del Tamigi mette

in scena alcune di queste storie sanguinose. Con costumi d'epoca, scenografie a 360° e una moltitudine di effetti speciali, il London Dungeon vi farà sperimentare il cruento passato di Londra in 90 terrificanti minuti. All'interno cercate Jack lo squartatore e Sweeney Todd e provate anche le due cavalcate sotterranee da brivido. Non è consigliato per i deboli di cuore.

da: BackgroundStore/Shutterstock.com

Indirizzo: County Hall, Riverside Building

Trasporti pubblici: Stazioni della metropolitana: Waterloo e Westminster

Orari di apertura: 10.00-17.00. Gio 11.00-17.00. Sab 10.00-18.00

Telefono: +44 20 7654 0809

Internet: www.thedungeons.com/london/en

Email: london.dungeon@merlinentertainments.biz

Tate Modern



Ospitata in una ex centrale elettrica, la Tate Modern è la principale galleria d'arte moderna e contemporanea del Regno Unito. Oltre alle

esposizioni attese con avidità dal pubblico, è presente una fantastica collezione permanente, che presenta artisti estremamente diversi quali Picasso, Rothko, Pollock, Warhol e Bourgeois.

da: r.nagy/Shutterstock.com

Indirizzo: Bankside, Londra

Trasporti pubblici: Stazioni della metropolitana: Southwark e Blackfriars.

Orari di apertura: 10.00-18.00. Ven e Sab 10.00-22.00

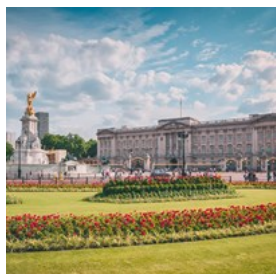
Telefono: +44 20 7887 8888

Biglietti: Ingresso gratuito (alcune mostre temporanee prevedono il pagamento di un biglietto).

Internet: www.tate.org.uk

Email: visiting.modern@tate.org.uk

Buckingham Palace



Durante i mesi estivi, Buckingham Palace - la residenza ufficiale della Regina - apre le porte delle sue eleganti stanze di rappresentanza al

pubblico. Oltre a fornire un ricco scenario per molti fidanzamenti reali ufficiali, le stanze contengono alcuni dei più bei tesori della Royal Collection, tra cui dipinti, sculture e splendidi mobili francesi.

da: Philipp Dase/Shutterstock.com

Indirizzo: Buckingham Palace, Londra

Trasporti pubblici: Stazioni della metropolitana: Victoria, Green Park e Hyde Park Corner.

Orari di apertura: Luglio-Settembre

Telefono: +44 20 7766 7300

Internet: www.royalcollection.org.uk

Altro Info: Si raccomanda la prenotazione

Palazzo di Westminster



Il maestoso Palazzo di Westminster (o Houses of Parliament) è al centro della vita politica britannica ed è stato lo

scenario di importanti dibattiti politici, processi e tragedie nel corso degli anni. I tour guidati del Palazzo di Westminster hanno luogo tutti i Sabati dell'anno e da Martedì a Sabato durante l'apertura estiva. I visitatori britannici possono richiedere un tour guidato gratuito tramite i loro deputati.

da: Richie Chan/Shutterstock.com

Indirizzo: Piazza del Parlamento, Londra

Trasporti pubblici: Stazione della metropolitana: Westminster.

Orari di apertura: Sabato e giorni feriali quando il Parlamento non è in sessione.

Telefono: +44 20 7219 3000

Internet: www.parliament.uk/visiting

Il London Eye



Dall'impressionante altezza di 135 metri, l'EDF Energy London Eye offre una vista superba delle attrazioni più famose della capitale. Un

"volo" in una delle navicelle di vetro della ruota panoramica dura 30 minuti, sono disponibili pacchetti speciali quali la "Cupid's Capsule", la "Wine Tasting Capsule" e l'"Hotel Chocolat Capsule".

da: View Apart/Shutterstock.com

Indirizzo: Riverside Building, County Hall, Westminster Bridge Road, Londra

Trasporti pubblici: Stazioni della metropolitana: Westminster e Waterloo.

Telefono: +44 870 990 8883

Internet: www.londoneye.com

RISTORANTI



Ditty_about_summer/Shutterstock.com

Grazie al ricco mix di culture di Londra, i ristoranti della capitale servono cibo delizioso proveniente da tutti gli angoli del globo. Qualsiasi tipo di cucina ami sicuramente la troverete a Londra: che sia cinese, giapponese, coreana, caraibica, polacca, francese, italiana, afgana, etiope, americana, spagnola, sudafricana, persiana e così via.

A Londra potrete approfittare anche del fermento nello scenario culinario britannico, grazie agli chef creativi che stanno ripensando i piatti classici della cucina tradizionale e che inventano piatti nuovi: sempre con una grande attenzione per i prodotti freschi e locali.

Tra i ristoranti stellati Michelin, le locande a conduzione familiare, gli accoglienti gastropub, le catene di fast food e le eccentriche caffetterie sparse in tutta la città, ce n'è per tutti i portafogli.

Rainforest Café



acquari pieni di pesci tropicali, una cascata

Il Rainforest Café porta i colori e i suoni della giungla a Piccadilly Circus, tra elefanti, gorilla, giaguari, coccodrilli, farfalle,

interna e i suoni di ruggenti temporali, mangiare qui non può che essere divertente! L'ambiente è familiare e amichevole e il menù comprende bistecche, hamburger, pasta e insalate.

da: LoulouVonGlup/Shutterstock

Indirizzo: 20 Shaftesbury Avenue, London

Trasporti pubblici: Stazione della metropolitana: Piccadilly Circus.

Orari di apertura: Lun-Ven 12.00-22.00. Sab 11.30-22.30.

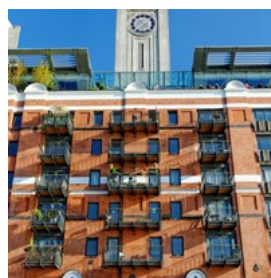
Dom 11.30-22.00.

Telefono: +44 20 7434 3111

Internet: www.therainforestcafe.co.uk

Email: customercare@therainforestcafe.co.uk

OXO Tower Restaurant, Bar e Brasserie



Con una magnifica vista sul Tamigi e il suo autentico stile britannico, questo ristorante, bar e brasserie è il luogo ideale per un pasto romantico, soprattutto se preceduto o seguito da una passeggiata lungo la South Bank. Si consiglia di prenotare un tavolo sulla terrazza all'aperto per poter godere del magnifico panorama a cui fa da sfondo la cattedrale di St. Paul. Presso la brasserie è inoltre possibile ascoltare musica jazz dal vivo.

da: Pres Panayotov/Shutterstock.com

Indirizzo: Barge House Street, Oxo Tower Wharf, South Bank, London

Trasporti pubblici: Stazione della metropolitana: Blackfriars.

Orari di apertura: 12.00-23.00. Domenica 12.00-22.00

Telefono: +44 20 7803 3888

Internet: www.harveynichols.com/restaurant/the-oxo-tower

Email: oxo.reservations@harveynichols.com

Masala Zone - Bayswater



Decorato ispirandosi all'arte folcloristica indiana e con un colorato collage delle etichette di petardi, la succursale di Bayswater di Masala

Zone è calda ed accogliente come gli altri ristoranti di questa catena in espansione. Il menu si ispira ai piatti casalinghi e al cibo da strada indiano, con grigliate indiane e curry regionali come anche piatti in stile tapas di Thali.

da: espies/Shutterstock.com

Indirizzo: 75 Bishops Bridge Road, Bayswater, London

Trasporti pubblici: Stazioni della metropolitana: Royal Oak e Bayswater.

Orari di apertura: Lun-Ven 12.30-15.00 e 17.30-23.00. Sab 12.30-23.00. Dom 12.30-22.30

Telefono: +44 20 7221 0055

Internet: www.masalazone.com

Email: bayswater@masalazone.com

Ristorante Messicano & Tequila Bar Mestizo



Il Ristorante Messicano e Tequila Bar Mestizo, colorato ed accogliente, offre una cucina messicana tradizionale e di qualità. Sotto al

ristorante dall'atmosfera rilassata, troverete anche un elegante tequila bar che serve cocktail, tequila e "antojitos" (tapas messicane).

da: JeniFoto/Shutterstock.com

Indirizzo: Mestizo, 103 Hampstead Road, London

Trasporti pubblici: Stazioni della metropolitana: Euston Square e Warren Street.

Orari di apertura: Lun-Sab 12.00-23.00. Dom 12.00-22.00

Telefono: +44 20 7387 4064

Internet: www.mestizomx.com

Email: eat@mestizomx.com

Inamo



Inamo è un ristorante e bar orientale pionieristico in cui il controllo della cena è tutto nelle vostre mani, grazie al sistema di ordinazione interattivo.

Invece di leggere una lunga lista di nomi di piatti, potete semplicemente scegliere il vostro piatto preferito da un menu illustrato proiettato sulla superficie del tavolo. Il menu pan-asiatico include influenze da Giappone, Cina, Thailandia, Corea e altri paesi dell'estremo oriente.

da: Ekaterina Smirnova/Shutterstock.com

Indirizzo: 134-136 Wardour Street, Soho, London

Trasporti pubblici: Stazioni della metropolitana: Tottenham Court Road e Oxford Circus.

Orari di apertura: Lun-Mer 17.00-23.30. Ven 17.00-24.00.

Sab 12.00-24.00; Dom 12.00-22.30

Telefono: +44 20 7851 7051

Internet: www.inamo-restaurant.com

Email: reservations@inamo-restaurant.com

The Wolseley



Ospitato in un ex autosalone a Piccadilly, The Wolseley è un elegante "Gran Café" nel vecchio stile europeo della belle époque. Anche

il cibo è sulla classica scia europea, con specialità come il vitello Holstein e la zuppa di pollo con gnocchi di patate. Fateci un salto a colazione, pranzo, merenda o cena... ogni qual volta lo desideriate.

da: Chef photography/Shutterstock.com

Indirizzo: 160 Piccadilly, London

Trasporti pubblici: Stazioni della metropolitana: Green Park e Piccadilly Circus.

Orari di apertura: Lun-Ven 7.00-24.00. Sab 8.00-24.00. Dom 8.00-23.00

Telefono: +44 20 7499 6996

Internet: www.thewolseley.com

Email: info@thewolseley.com

Ristorante Gordon Ramsay



Se il nome dello chef più famoso della tv non vi dice niente, le tre stelle Michelin che sono state assegnate al ristorante Gordon Ramsay lo

faranno sicuramente. Situato nella Chelsea benestante, il ristorante serve cibo francese moderno in un'atmosfera elegante ed intima: sotto lo sguardo vigile del capocuoco Clare Smyth.

da: [vichie81/Shutterstock.com](#)

Indirizzo: 68 Royal Hospital Road, London

Trasporti pubblici: Stazioni della metropolitana: South Kensington e Sloane Square.

Orari di apertura: Lun-Ven 12.00-14.15 e 18.30-22.15.

Telefono: +44 20 7352 4441

Internet: www.gordonramsayrestaurants.com/restaurant-gordon-ramsay

Email: royalhospitalroad@gordonramsay.com

Wild Heart



Situato al piano terra dell'elegante hotel Sanctum Soho, questo ristorante offre una cucina britannica moderna, con cambi di

menu stagionali, dalle colazioni al tè pomeridiano fino alla cena. Grazie al bar che affianca il ristorante, è anche il luogo ideale per gustarsi un caffè, un cocktail o un bicchiere di vino prima di cena.

da: [Shebeko/Shutterstock.com](#)

Indirizzo: 20 Warwick Street, Soho, London

Trasporti pubblici: Stazioni della metropolitana: Oxford Circus e Piccadilly Circus.

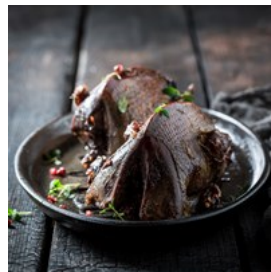
Telefono: +44 20 7292 6100

Internet: www.sanctumsoho.com/restaurant

Email: info@sanctumsoho.com

Altro Info: Situato all'interno del Sanctum Soho Hotel.

Dinner da Heston Blumenthal



Il ristorante Dinner da Heston Blumenthal di Knightsbridge è noto per il suo menu unico di piatti britannici ispirati alla storia. Scegliete tra

salmone stagionato con tè Earl Grey (anno 1730), piccione speziato (anno 1780) e Topsy Cake (anno 1810) - oppure lasciatevi guidare dallo chef scegliendo il menu fisso a pranzo, o prendendo posto al tavolo dello chef, direttamente davanti alla cucina costruita per essere vista dai clienti del ristorante.

da: [Shaiith/Shutterstock.com](#)

Indirizzo: 66 Knightsbridge, London

Trasporti pubblici: Stazione della metropolitana: Knightsbridge.

Orari di apertura: Lun-Ven 12.00-14.00 e 18.00-22.15.

Sab-Dom 12.00-14.30 e 18.30-22.30

Telefono: +44 20 7201 3833

Internet: www.dinnerbyheston.com

Email: molon-dinnerhb@mohg.com

Altro Info: Situato all'interno dell'Hotel Mandarin Oriental Hyde Park.

Gaucha - Piccadilly



La sfarzosa succursale di Piccadilly del ristorante argentino Gaucha occupa quattro piani. Oltre al ristorante principale, include la boutique del

vino Cavas De Gaucha, un enoteca al piano terra ed un bar per spuntini serali all'ultimo piano. Naturalmente le bistecche sono il piatto forte del menu, ma ci sono molti altri piatti da provare, dal ceviche ecuadoriano alla scamorza e ai

ravioli di patate.

da: hlphoto/Shutterstock.com

Indirizzo: 25 Swallow Street, London

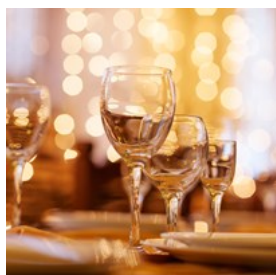
Trasporti pubblici: Stazioni della metropolitana: Piccadilly Circus e Green Park.

Orari di apertura: Dom-Mer 11.30-23.00. Gio-Sab 11.30-00.00

Telefono: +44 20 7734 4040

Internet: www.gauchorestaurants.com/restaurants/piccadilly

Sketch



Sketch è un ristorante eccentrico, originale ed elegante vicino a Regent Street fondato dal master chef francese Pierre Gagnaire e dal ristoratore

Mazouz. Questo spazio particolare comprende cinque sale ristorante: la pasticceria-ristorante Parlour, il bar Glade, la brasserie The Gallery, la sala pranzo due stelle Michelin Lecture Room & Library e il bar The East.

da: My Good Images/Shutterstock.com

Indirizzo: 9 Conduit Street, Mayfair, London

Trasporti pubblici: Stazioni della metropolitana: Oxford Circus e Piccadilly Circus.

Orari di apertura: Aperto tutti i giorni.

Telefono: +44 20 7659 4500

Internet: www.sketch.london

Email: info@sketch.london

Sarastro



Sarastro è rinomato per i suoi interni sfavillanti: in parte palcoscenico, in parte negozio di curiosità dei tempi andati.

Ispirandosi ai vicini teatri del West End, la sala pranzo è caratterizzata da palchi d'opera, lussuose tovaglie di velluto e salottini accoglienti. Il menu è mediterraneo e regolarmente ospita spettacoli dal vivo: opera la

Domenica e il Lunedì, swing e motown il Giovedì e ritmi latini il Venerdì.

da: Smiley.Dog/Shutterstock.com

Indirizzo: 126 Drury Lane, London

Trasporti pubblici: Stazioni della metropolitana: Covent Garden, Holborn e Temple.

Orari di apertura: Lun-Sab 12.30-22.15. Dom 12.30-14.30 e 18.15-21.30

Telefono: +44 20 7836 0101

Internet: www.sarastro-restaurant.com

Email: info@sarastro-restaurant.com

J Sheekey



Nascosto tra Leicester Square e Covent Garden, J Sheekey è aperto dagli anni 90 del 1800 ed è il luogo dove andare per mangiare ottimi pesci,

ostriche, molluschi e crostacei, tutti reperiti in modo sostenibile. Dal tortino di pesce alla Sheekey alla pasta ai gamberetti (più opzioni vegetariane e di carne), c'è un'ampia selezione per tutti i gusti.

da: Cesarz/Shutterstock.com

Indirizzo: 28-34 St. Martin's Court, London

Trasporti pubblici: Stazione della metropolitana: Leicester Square.

Orari di apertura: Lun-Sab 12.00-15.00 e 17.00-24.00. Dom 12.00-15.30 e 17.30-22.30

Telefono: +44 20 7240 2565

Internet: www.j-sheekey.co.uk

Locanda Locatelli



Il ristorante Locanda Locatelli, pluripremiato anche dalla guida Michelin, serve cibo italiano tradizionale di altissima qualità creato

con ricercatezza dallo chef Giorgio Locatelli. I piatti più famosi del ristorante (secondo la guida

Michelin) comprendono capesante con purée per celiaci e vinaigrette allo zafferano; e spigola selvatica cotta in crosta di sale ed erbe, scarola, uva sultanina e pinoli.

da: Kzenon/Shutterstock.com

Indirizzo: 8 Seymour Street, London

Trasporti pubblici: Stazione della metropolitana: Marble Arch.

Orari di apertura: Lun-Gio 12.00-15.00 e 18.00-23.00.

Ven-Sab 12.00-15.00 e 18.00-23.30. Dom 12.00-15.00 e 18.00-22.15

Telefono: +44 20 7935 9088

Internet: www.locandalocatelli.com

Email: info@locandalocatelli.com

Duke of Cambridge



Il Duke of Cambridge è il primo e unico pub britannico ad utilizzare ingredienti esclusivamente biologici, certificato dalla Soil

Association. Il menu del gastropub di Islington naturalmente presenta una gamma eccellente di cibo e bevande organiche deliziose, cambia giornalmente a seconda della disponibilità stagionale degli ingredienti.

da: Larisa Blinova/Shutterstock.com

Indirizzo: 30 St Peters Street, Islington, London

Trasporti pubblici: Stazione della metropolitana: Angel.

Orari di apertura: Lun-Sab 12.00-23.00. Dom 12.00-22.30.

Telefono: +44 20 7359 3066

Internet: www.dukeorganic.co.uk

Email: duke@dukeorganic.co.uk

IL TÈ DELLE CINQUE



Ingus Krukltis/Shutterstock.com

Delicati tramezzini, golose torte, teiere di tè fumante, biscotti e focaccine (scone) con una montagna di marmellata e panna... Con così tanti ingredienti deliziosi non c'è da stupirsi se il tradizionale tè delle cinque è ancora così popolare a Londra.

Hotel prestigiosi, ristoranti e caffè, tutti a Londra offrono una perfetta pausa tè pomeridiana, con un sacco di varietà disponibili: dal classico tè earl grey ad alternative a basso contenuto calorico e persino tè esclusivamente per uomini. Ecco alcune proposte.

Tè al Ritz



Il tè al Ritz è un'istituzione londinese. Infatti, è così popolare che bisogna prenotare con almeno quattro settimane di anticipo.

Ogni giorno viene offerta un'incredibile scelta durante i cinque turni organizzati per soddisfare la grande richiesta, tutti tenuti nella bella Palm Court. Una volta accomodati, potete scegliere in una delle quattro opzioni disponibili con 17 tipi diversi di tè sfuso, mentre il pianista e l'arpista danno un tocco di eleganza in più alla già splendida sala.

da: Ingus Krukltis/Shutterstock.com

Indirizzo: 150 Piccadilly, West End

Trasporti pubblici: Stazione della metropolitana: Green Park.

Telefono: +44 20 7300 2345

Internet: www.theritzlondon.com

Email: dining@theritzlondon.com

Altro Info: Presso il Ritz Hotel.

Tè al Fortnum & Mason



Nel 2012 il Diamond Jubilee Tea Salon di Fortnum & Mason è stato ufficialmente inaugurato dalla Regina, dalla Duchessa di Cornovaglia

e dalla Duchessa di Cambridge. Qui, il tè pomeridiano o l'"high tea" nella sua sala da tè è un'esperienza degna della famiglia reale, con una selezione di torte e paste dal Coronation Cake Carriage, blinis con salmone e menu che abbinano tè e torte alla perfezione.

da: petereleven/Shutterstock.com

Indirizzo: 181 Piccadilly, West End

Trasporti pubblici: Stazioni della metropolitana: Green Park e Piccadilly Circus.

Telefono: +44 20 7734 8040

Internet: www.fortnumandmason.com

Email: reservations@fortnumandmason.co.uk

Altro Info: Il Diamond Jubilee Tea Salon si trova al quarto piano di Fortnum & Mason.

Tè al Brown's Hotel



Il tè pomeridiano al Brown's Hotel viene servito negli ambienti accoglienti e senza tempo della English Tea Room, tra i suoi boiserie, camini

e opere d'arte originali. Al suono della musica del Baby Grand Piano, potete scegliere tra spuntini dolci e salati, oltre ai prestigiosi tè della Prestige Seasonal Tea Library del Brown's Hotel, inoltre potrete chiedere il bis senza alcuna spesa

aggiuntiva.

da: Maximum Exposure PR/Shutterstock.com

Indirizzo: Albemarle Street, Mayfair, London

Trasporti pubblici: Stazioni della metropolitana: Green Park e Piccadilly Circus.

Telefono: +44 20 7518 4155

Internet: www.roccofortehotels.com

Email: tea.browns@roccofortehotels.com

Altro Info: Presso il Brown's Hotel.

Tè all'Hotel Café Royal



Signori, tenete le vostre giacche a portata di mano, perché il tè pomeridiano all'Hotel Café Royal richiede abbigliamento

appropriato, e per buone ragioni. Durante la settimana il tè viene servito nell'eccellente ristorante Ten Room, mentre nel fine settimana si può gustare nell'accattivante salotto Oscar Wilde, così chiamato in onore del suo più famoso avventore. Non c'è nulla di ordinario in questa esperienza; persino gli ingredienti offrono squisite sorprese.

da: Magdanatka/Shutterstock.com

Indirizzo: 68 Regent Street, Piccadilly Circus, London

Trasporti pubblici: Stazione della metropolitana: Piccadilly Circus.

Telefono: +44 20 7406 3310

Internet: www.hotelcaferoyal.com/afternoon-tea

Email: restaurants@hotelcaferoyal.com

Tè all'Emmeline's Lounge



Prendetevi del tempo libero dopo una visita a Westminster e Buckingham Palace. Questo salotto luminoso offre la giusta atmosfera

per un decadente tè pomeridiano inglese, con un arpista che placa anche le menti più stanche.

Bevete come fa la Regina ordinando il popolare tè con lo champagne, che usa lo stesso fornitore di Sua Maestà.

da: Atiketta Sangasaeng/Shutterstock.com

Indirizzo: 22-28 Broadway, London

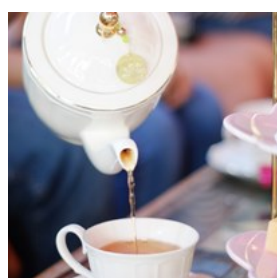
Trasporti pubblici: Stazione della metropolitana: St.James's Park.

Telefono: +44 20 3301 1400

Internet: www.conradhotels3.hilton.com

Email: tea@conradstjames.com

Tè al Dorchester



Il tè pomeridiano viene servito cinque volte al giorno presso il Dorchester nella Promenade senza tempo e nell'elegante

Spatisserie. Scegliete tra il tè pomeridiano Vintage al The Balcony, quello del Dorchester, il tè Champagne o il piccolo tè alla Spatisserie. A seconda del periodo dell'anno sono disponibili anche speciali tè stagionali.

da: heygigpic/Shutterstock.com

Indirizzo: Park Lane, London

Trasporti pubblici: Stazioni della metropolitana: Hyde Park Corner e Green Park.

Telefono: +44 20 7629 8888

Internet: www.dorchestercollection.com

Email: restaurants.tdl@dorchestercollection.com

Tè sul Tamigi



Prendete un battello lungo il Tamigi e godetevi un tradizionale tè pomeridiano con panini, scone con panna rappresa e marmellata di fragole,

torte e tè illimitato. Godetevi una magnifica vista su Westminster, la Torre di Londra, la Tate Modern, il Tower Bridge e il London Eye. Un commentario preregistrato vi accompagnerà

durante il viaggio, fornendo un panorama storico che arricchirà la vostra esperienza.

da: jreika/Shutterstock.com

Indirizzo: Victoria Embankment, London

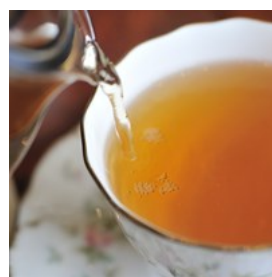
Trasporti pubblici: Stazione della metropolitana: Westminster.

Telefono: +44 20 77 400 400

Internet: www.citycruises.com/london-thames-experiences/afternoon-tea-cruise

Email: info@citycruises.com

Tè alla Royal Albert Hall



Qualsiasi appassionato di musica vorrà prenotare un tè alla Royal Albert Hall. Questo iconico locale di Londra ha ospitato innumerevoli

concerti di musica dal vivo, tra cui gli annuali BBC Proms. Il tè pomeridiano è servito nel ristorante Verdi dal Mercoledì alla Domenica. Il tè Twinings viene servito insieme a pasticcini e tortine e c'è anche l'opzione di ordinare un bicchiere di Champagne Moët & Chandon.

da: T photography/Shutterstock.com

Indirizzo: Kensington Gore, South Kensington, London

Trasporti pubblici: Stazioni della metropolitana: Gloucester Road e South Kensington.

Telefono: +44 20 7589 8212

Internet: www.royalalberthall.com

Email: food@royalalberthall.com

Tè al Royal Park Hotel



Avete pianificato una visita a Hyde Park e Kensington Garden? Esplorato i canali a Little Venice e Paddington? Prendetevi del tempo per

un tè al lussuoso Royal Park Hotel. Viziate le vostre papille gustative con freschi scone all'uvetta farciti con panna rappresa, insieme con

posset al limone, torta di carote, pan di Spagna e il tipico tè in foglie.

da: jreika/Shutterstock.com

Indirizzo: 3-5 Westbourne Terrace, Paddington, London

Trasporti pubblici: Stazioni della metropolitana: Lancaster Gate e Paddington

Telefono: +44 20 7479 6600

Internet: www.theroyalpark.com/afternoon-tea

Email: info@theroyalpark.com

Tè al Goring Hotel



Soddisfate le vostre fantasie reali con un tè al Goring Hotel, che è situato a pochi metri da Buckingham Palace.

L'hotel ha perfezionato

l'arte del tè pomeridiano da più di un secolo e non stupisce il fatto che detenga il titolo del British Tea Guild Council's Top London Afternoon Tea Award. Questa esperienza a cinque stelle include l'opzione di prendere il tè nella terrazza che si affaccia sui Goring Gardens.

da: Teerapong Tanpanit/Shutterstock.com

Indirizzo: Beeston Place, Victoria, London

Trasporti pubblici: Stazione della metropolitana: Victoria

Telefono: +44 20 7396 9000

Internet: www.thegoring.com

Email: afternoontea@thegoring.com

BAR E VITA NOTTURNA



glazok90/Shutterstock.com

La vita notturna londinese è una delle più vivaci ed eclettiche al mondo, con un'offerta che spazia dai mega club ai bar alla moda con musica dal vivo, ai tradizionali pub.

Le zone più popolari del centro di Londra, come Soho e Leicester Square, attraggono visitatori quasi tutte le notti della settimana, ma se cercate qualcosa di "cool" e alla moda, provate i quartieri fuori città, come Hoxton e Shoreditch nell' East London o Brixton e Clapham nel South London.

Ecco un piccolo assaggio di quello che Londra ha da offrire per una nottata di divertimenti, inclusi pub e bar eccentrici, club di fama mondiale, viste notturne spettacolari e molto altro ancora...

Ministry of Sound



Evoluzione di una vecchia stazione degli autobus degli anni novanta, il Ministry of Sound è una leggenda nella scena mondana di Londra ed internazionale. Situato vicino a Elephant & Castle, a sud di Waterloo, il club vanta cinque sale, quattro bar, un' area VIP lounge, un cortile e quello che si dice sia il migliore impianto audio al mondo.

da: Anthony Mooney/Shutterstock.com

Indirizzo: 103 Gaunt Street, Elephant & Castle, London

Trasporti pubblici: Stazione della metropolitana: Elephant & Castle.

Orari di apertura: Ven 22.30-06.00. Sab 23.00-06.00.

Telefono: +44 20 7740 8600

Internet: www.ministryofsound.com

Email: info@ministryofsound.com

The Argyll Arms



Conosciuto per le sue birre scure "real ale", il cibo da pub tradizionale e l'arredo vittoriano, The Argyll Arms è uno spaccato della vecchia

Londra nel vivace quartiere commerciale Oxford Street. Aperto dal 1742, il pub classificato con Grade II (costruzioni d'interesse speciale) prende il nome dal secondo Duca di Argyll e si vociferava che un tunnel segreto una volta collegasse direttamente il pub al palazzo del duca.

da: Syda Productions/Shutterstock.com

Indirizzo: 18 Argyll Street, London

Trasporti pubblici: Stazione della metropolitana: Oxford Circus.

Orari di apertura: Lun-Gio 10.00-23.30. Ven-Sab 10.00-24.00. Dom 10.00-23.00

Telefono: +44 20 7734 6117

Internet: www.nicholsonspubs.co.uk

Icebar London



Costruito da un blocco di ghiaccio proveniente dal fiume svedese Torne e mantenuto ad una temperatura costante di meno cinque gradi tutto

l'anno, Icebar London è letteralmente il bar più "cool" in città. Tutto nel bar è fatto di ghiaccio: le pareti, i tavoli, le sedie e persino i bicchieri in cui vengono serviti i cocktail. Ogni autunno il bar viene riscolpito in un nuovo design a tema.

da: Marcin Sylwia Ciesielski/Shutterstock.com

Indirizzo: 31-33 Heddon Street, London

Trasporti pubblici: Stazioni della metropolitana: Oxford Circus e Piccadilly Circus.

Telefono: +44 20 7478 8910

Internet: www.icebarlondon.com

Email: res@belowzerolondon.com

Gordon's Wine Bar



Ritenuto la più antica enoteca di Londra (aperto nel 1890), Gordon's è un locale meravigliosamente d'atmosfera, che vi trasporterà in un'altra

epoca. Illuminato dalla luce di candele, questa cantina serve un'ampia scelta di vini, sherry e porto dalle botti, per accompagnare pasti sostanziosi. Sempre pieno, si consiglia di arrivare intorno alle 16.00 se volete conquistarvi un tavolo.

da: Igor Normann/Shutterstock.com

Indirizzo: 47 Villiers Street, London

Trasporti pubblici: Stazioni della metropolitana: Charing Cross e Embankment.

Orari di apertura: Lun-Sab 11.00-23.00. Dom 12.00-22.00

Telefono: +44 20 7930 1408

Internet: www.gordonswinebar.com

Email: info@gordonswinebar.com

The Atlas Pub



L'Atlas Pub è un locale accogliente e rilassato, arredato con eleganti boiserie, fiori freschi e un caminetto di mattoni. Offre un'ampia selezione

di vini e birre scure, un menu pieno di piatti deliziosi ed originali, ed è la location per i più popolari workshop sul vino organizzati dalla London Wine Academy.

da: Gorodisskij/Shutterstock.com

Indirizzo: 16 Seagrave Road, Fulham, London
Trasporti pubblici: Stazione della metropolitana: West Brompton.
Orari di apertura: Lun-Sab 12.00-23.00. Dom 12.00-22.30
Telefono: +44 20 7385 9129
Internet: www.theatlaspub.co.uk
Email: reservations@theatlaspub.com

The Prince Alfred

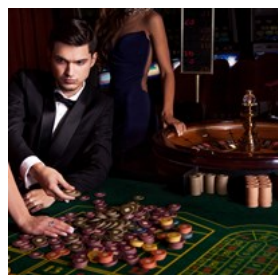


Aperto nel 1863, The Prince Alfred ha mantenuto molte delle caratteristiche di quell'epoca, tra cui le stanze sul retro originali

vittoriane, ciascuna con la sua porta che dà sulla strada e separate l'una dall'altra da una divisione in legno e una piccola porta di accesso. Il P.A. come è conosciuto dai locali, serve anche cibo nella sala da pranzo adiacente, chiamata Formosa. Il locale si trova vicino al pittoresco litorale di Little Venice.

da: Shebeko/Shutterstock.com
Indirizzo: 5a Formosa Street, London
Trasporti pubblici: Stazione della metropolitana: Warwick Avenue.
Orari di apertura: Lun-Gio 12.00-23.00. Ven-Sab 12.00-24.00. Dom 12.00-23.00
Telefono: +44 20 7286 3287
Internet: www.theprincealfred.com
Email: princealfred@youngs.co.uk

The Hippodrome Casino



Proprio come Leicester Square, dove è situato, l'Hippodrome Casino a cinque piani è sfarzoso, vivace e pieno di distrazioni. Oltre alle aree

destinate al gioco, al suo interno ospita spettacoli dal vivo, sei bar, un ristorante, due lounge e un bar all'aperto per fumatori. Il fulcro di tutto è l'Heliot bar al primo piano, che serve

nuovi twist ispirati a cocktail classici del passato glamour dell'Hippodrome.

da: AS Inc/Shutterstock.com
Indirizzo: Leicester Square, London
Trasporti pubblici: Stazione della metropolitana: Leicester Square.
Orari di apertura: Lun-Dom 00.00-24.00
Telefono: +44 207 769 8888
Internet: www.hippodromecasino.com
Email: info@hippodromecasino.com

SHOPPING



Maridav/Shutterstock.com

Lo shopping a Londra è uno dei passatempi preferiti di visitatori e locali. E non c'è da meravigliarsi con l'ampia scelta di mete dello shopping nella capitale, dalle boutique esclusive di lusso e grandi magazzini a mercati vivaci e negozi temporanei vintage.

La chiave è trovare l'area commerciale giusta per voi, che sia tra le luci brillanti e le grandi marche del West End, tra l'artigianato eccentrico e le mode stravaganti di Camden o tra i vestiti eleganti di Savile Row. Qui di seguito troverete alcune delle destinazioni commerciali principali di Londra che meritano una visita...

Oxford Street



Oxford Street è la più famosa strada dello shopping di Londra, piena di vestiti alla moda, marche internazionali, tecnologia, articoli per la

casa e così via. Non c'è da meravigliarsi se è sempre affollata di gente carica di pacchetti e sacchetti vari! I negozi più famosi includono un grande Topshop e i grandi magazzini come Selfridges, John Lewis, House of Fraser e Marks & Spencer.

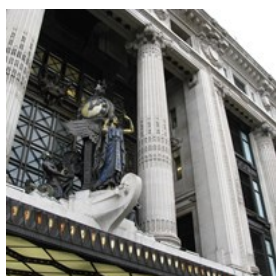
da: alice-photo/Shutterstock.com

Indirizzo: Oxford Street, London

Trasporti pubblici: Stazioni della metropolitana: Oxford Circus, Tottenham Court Road, Bond Street e Marble Arch.

Internet: www.oxfordstreet.co.uk

Selfridges



Il flagship store Selfridges di Londra è uno dei più bei grandi magazzini del mondo, con sei piani di moda favolosa, gadget

elettronici, articoli per la casa di design e cibo delizioso. Ma è molto più di una sola meta per lo shopping, è un social hub che ospita eventi, bar, ristoranti, caffè, esposizioni d'arte e le eccentriche feste sul tetto.

da: inavanhateren/Shutterstock.com

Indirizzo: 400 Oxford Street, London

Trasporti pubblici: Stazioni della metropolitana: Bond Street e Marble Arch.

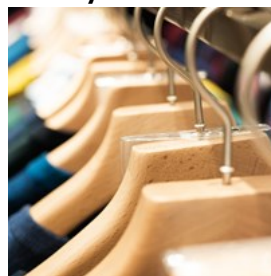
Orari di apertura: Lun-Sab 9.30-21.00. Dom 11.30-18.00

Telefono: +44 207 160 6222

Internet: www.selfridges.com

Email: customerservices@selfridges.com

Harvey Nichols



Harvey Nichols o Harvey Nicks - come è chiamato dalla gente del posto - è uno dei negozi preferiti dei modaioli di Londra. Il suo flagship store di

Knightsbridge ha aperto negli anni ottanta del 1800 e oggi dispone di otto piani di collezioni di moda e prodotti di bellezza. Il quinto piano è occupato dall'elegante ristorante, caffè e bar Fifth Floor oltre ad un mercato e un negozio di vini.

da: Wang An Qi/Shutterstock.com

Indirizzo: 109-125 Knightsbridge, London

Trasporti pubblici: Stazioni della metropolitana: Knightsbridge e Hyde Park Corner.

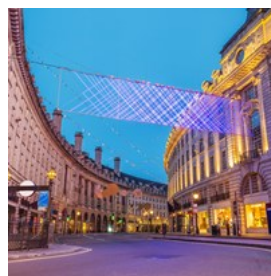
Orari di apertura: Lun-Sab 10.00-20.00. Dom 11.30-18.00

Telefono: +44 20 7235 5000

Internet: www.harveynichols.com/store/knightsbridge

Email: contact.knightsbridge@harveynichols.com

Regent Street



Con le sue stupende facciate ricurve, gli edifici classificati e gli hotel eleganti, Regent Street è una destinazione culturale oltre ad essere

un tempio dello shopping. Marche importanti come Liberty, Apple e Hamleys sono tutte riunite qui, insieme a quello che è il più grande negozio Burberry al mondo.

da: Zoltan Gabor/Shutterstock.com

Indirizzo: Regent Street, London

Trasporti pubblici: Stazioni della metropolitana: Oxford Circus e Piccadilly Circus.

Internet: www.regentstreetonline.com

Email: info@regentstreetonline.com

Liberty



Subito riconoscibile dalla facciata unica che ricorda lo stile Tudor, Liberty è un sontuoso emporio del design che si trova appena fuori Regent Street. Venne inaugurato nel 1875, e Oscar Wilde lo descrisse come "il luogo scelto dall'acquirente artistico". Oggi è famoso per il design di alta qualità, oltre a gioielli, prodotti di bellezza, mobili, giochi, tappeti orientali e così via.

da: Clare Louise Jackson / Shutterstock.com

Indirizzo: Regent Street, London

Trasporti pubblici: Stazione della metropolitana: Oxford Circus.

Orari di apertura: Lun-Sab 10.00-20.00. Dom 11.30-18.00.

Telefono: +44 20 7734 1234

Internet: www.liberty.co.uk

Email: customerservices@libertylondon.com

Altro Info: L'ingresso principale si trova su Great Marlborough Street.

Covent Garden e Seven Dials



Oltre agli spettacoli di strada, Covent Garden è famoso per i suoi mercati coperti: Apple Market, Jubilee Market e East Colonnade Market, che vendono ogni cosa dall'artigianato britannico a gioielli ed antichità. L'area include anche molti negozi permanenti, dal Disney Store a Stanfords - il negozio di libri di viaggio. Non lontano troverete Neal Street e il villaggio Seven Dials di Covent Garden, una raccolta di strade piene di boutique, negozi vintage, gioiellerie e mobilifici di design.

da: Andres Garcia Martin/Shutterstock.com

Indirizzo: Covent Garden, London

Trasporti pubblici: Stazione della metropolitana: Covent

Garden.

Internet: www.coventgarden.london

Knightsbridge



Knightsbridge e le aree di Chelsea e South Kensington sono conosciute per le marche prestigiose. In Sloane Street troverete Prada, Gucci, Giorgio Armani, Dolce e Gabbana, Fendi e molti altri marchi di classe. La strada si interseca a nord con la Brompton Road, in cui si trovano negozi come Harrods e Harvey Nichols, e a sud con la King's Road in cui negli anni sessanta fiorirono i movimenti di controcultura. Oggi vi ci troverete il negozio di Vivienne Westwood e i grandi magazzini Peter Jones.

da: Ivanko80/Shutterstock.com

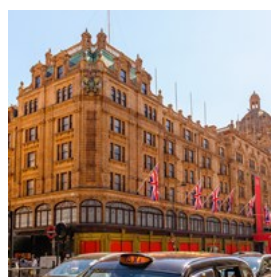
Indirizzo: Knightsbridge, London

Trasporti pubblici: Stazioni della metropolitana:

Knightsbridge, Sloane Square e South Kensington.

Internet: www.knightsbridge-estate.com

Harrods



Famoso in tutto il mondo, Harrods è il non plus ultra nella scena dello shopping di Londra. All'interno del favoloso magazzino, troverete ogni cosa: da articoli per la casa e oggetti essenziali per la cucina, fino a libri e prodotti di bellezza. Ma la maggior parte delle persone puntano diritto ai regali firmati Harrods, i corridoi della moda e il punto di ristorazione (la famosa "Food Hall"), sono un tesoro nascosto di prelibatezze alimentari e dolci sorprese.

da: Richie Chan/Shutterstock.com

Indirizzo: 87-135 Brompton Road, Knightsbridge

Trasporti pubblici: Stazione della metropolitana:

Knightsbridge.

Orari di apertura: Lun-Sab 10.00-20.00. Dom 11.30-18.00

Telefono: +44 20 7730 1234

Internet: www.harrods.com

Email: help@harrods.com

Savile Row



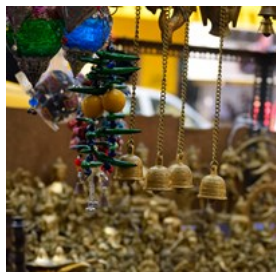
La strada Savile Row di Mayfair è stata sinonimo di confezione su misura tradizionale dal 1803 e oggi rimane una protagonista nella scena

della moda di Londra grazie a designer come Richard James e Oswald Boateng. Per camicie, cravatte, cappelli e altri accessori di classe, dirigetevi verso la vicina Jermyn Street.

da: [Pressmaster/Shutterstock.com](#)

Indirizzo: Saville Row, Mayfair, London

Greenwich Market



Pieno zeppo di articoli artigianali, Greenwich Market è il posto dove andare per regali e souvenir unici: sia che si tratti di gioielli fatti in

casa, prodotti di bellezza naturali, giocattoli per bambini e antichità (ogni giorno offre un tema diverso). Ci sono anche negozi permanenti che vendono oggetti d'arte, vestiti e accessori, oltre ad un'ampia scelta di delizioso cibo da strada da tutto il mondo.

da: [Pawan Pathak/Shutterstock.com](#)

Indirizzo: Greenwich High Road, London

Trasporti pubblici: Stazioni della metropolitana: Cutty Sark e Greenwich.

Orari di apertura: Mar-Dom 10.00-17.30

Telefono: +44 020 8269 5096

Biglietti: Ingresso libero

Internet: www.greenwichmarketlondon.com

Email: hello@greenwichmarketlondon.com

Altro Info: È possibile accedere al mercato anche da College Approach.

Mayfair



Mayfair è il luogo dei marchi di prestigio e degli hotel di lusso, ed è la destinazione per lo shopping più esclusiva di Londra. Lungo Mount

Street troverete molti prodotti di bellezza e moda di lusso, arte e antiquari, e ristoranti di prima classe. Altri negozi di Mayfair includono Marc Jacobs, Christian Louboutin, Jenny Packham, Balenciaga, Purdey e William & Son.

da: [Alexey Fedorenko/Shutterstock.com](#)

Indirizzo: Mayfair, London

Trasporti pubblici: Stazioni della metropolitana: Bond Street, Marble Arch e Green Park.

Telefono: +44 20 7312 0011

Internet: www.grosvenorlondon.com/home

Email: customercentre@grosvenor.com

Westfield London



Westfield London è un centro commerciale dalle grandi dimensioni a Shepherd's Bush nel West London. All'interno di questo edificio progettato

in modo strabiliante troverete più di 265 negozi di lusso e alla moda, da Debenhams a Dior (situato all'interno dell'area marche di lusso chiamata The Village). Ci sono anche molti ristoranti e bar dove rilassarsi nella Southern Terrace, più un megacinema con 14 sale, e ancora palestra, spa, biblioteca e un programma denso di eventi nell'atrio centrale.

da: [Syda Productions/Shutterstock.com](#)

Indirizzo: Ariel Way, London

Trasporti pubblici: Stazioni della metropolitana: Shepherd's

Bush e Wood Lane.

Orari di apertura: Lun-Sab 10.00-22.00. Dom 12.00-18.00 (gli orari dei singoli negozi potrebbero essere diversi).

Telefono: +44 203 371 2300

Internet: uk.westfield.com/london

Westfield Stratford City



Il mall gemello del pioneristico Westfield London, Westfield Stratford City ha rivitalizzato East London con le sue grandi marche,

ristoranti di prima scelta e locali notturni. Oltre ai 250 negozi e 70 luoghi dove mangiare, c'è un cinema, il bowling All Star Lanes e un casinò di circa 6000 metri quadrati. Mentre vi trovate lì, potete anche ammirare viste spettacolari del meraviglioso Parco olimpico Queen Elizabeth nelle vicinanze.

da: Monkey Business Images/Shutterstock.com

Indirizzo: Montfichet Road, Queen Elizabeth Olympic Park, London

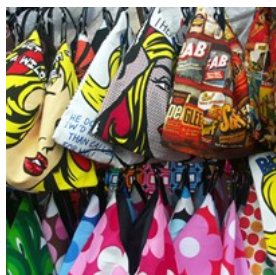
Trasporti pubblici: Stazione della metropolitana: Stratford.

Orari di apertura: Lun-Ven 10.00-21.00. Sab 9.00-21.00. Dom 12.00-18.00

Telefono: +44 208 221 7300

Internet: uk.westfield.com/stratfordcity

Mercato di Camden Lock



Situato vicino al pittoresco canale, il mercato di Camden Lock è un must se amate regali, moda e artigianato eccentrici, unici e

alternativi. Tra una miscela singolare di negozi e bancarelle, questo mercato frenetico attrae folle di visitatori dal 1972. Mentre vi trovate in zona, non mancate di visitare il vicino Stables Market e il mercato di Camden (l'ex Buck Street Market).

da: Chris Mole/Shutterstock.com

Indirizzo: 54-56 Camden Lock Place, Chalk Farm Road, London

Trasporti pubblici: Stazioni della metropolitana: Camden Town e Chalk Farm.

Orari di apertura: Lun-Dom 10.00-18.00

Telefono: +44 20 3763 9900

Internet: www.camdenmarket.com

Email: info@camdenmarket.com

INFORMAZIONI UTILI



ESB Professional/Shutterstock.com

Passaporto / Visto



I cittadini dell'Unione Europea, della Norvegia, Liechtenstein, Islanda, Svizzera e Territori d'Oltremare (OCT), possono entrare nel

Regno Unito con il solo passaporto. I residenti in altri 10 paesi non hanno bisogno di visto d'entrata per soggiorni inferiori a 6 mesi: Stati Uniti, Canada, Australia, Nuova Zelanda, Giappone, Singapore, Corea del Sud, Sud Africa, Hong Kong e Malesia. Controllate il sito internet del governo britannico per requisiti specifici: www.gov.uk/check-uk-visa.

da: TukTuk Design

Quando Andare



Londra è caratterizzata da un clima mite e pertanto può essere visitata in qualunque periodo dell'anno.

Ciononostante, alcune

considerazioni sono necessarie. La maggior parte dei palazzi e delle residenze reali, come le Stanze di Stato a Buckingham Palace, aprono soltanto nei mesi estivi, così come molti dei più importanti festival della città, come il British Summer Time Music Festival. Fine giugno-metà luglio è anche il periodo dei saldi migliori.

Anche la primavera è un'ottima stagione per una visita, dal momento che il tempo è generalmente buono ed è più facile ed economico trovare alloggio (alta stagione a Londra significa una marea di turisti). Se il brutto tempo non vi spaventa, la bassa stagione (gennaio-febbraio) può essere una valida alternativa, con meno turisti e prezzi più bassi.

da: VectorA/Shutterstock.com

Aeroporto: London Heathrow



L'aeroporto di Heathrow è uno degli aeroporti più attivi al mondo, con cinque terminal. È possibile raggiungerlo in vari modi. Hotel Hoppa e

Hotel By Bus sono servizi di passaggi condivisi, che portano viaggiatori dagli hotel all'aeroporto e viceversa. Il trasferimento più veloce è il treno Heathrow Express, che passa ogni 15 minuti (a partire dalle 05.00 circa fino alle 23.45) e vi porta nel centro di Londra in 15 minuti. È anche possibile raggiungere il centro di Londra con Heathrow Connect, la linea Piccadilly della

metropolitana di Londra, i pullman diretti alla stazione dei autobus di Victoria, autobus di linea o taxi.

da: Juan Garces

Indirizzo: Heathrow Airport, Hounslow, Middlesex

Trasporti pubblici: London Heathrow Airport Train Station

Telefono: +44 844 335 1801

Internet: www.heathrow.com

Aeroporto: London Gatwick



L'aeroporto di Gatwick è il secondo maggiore aeroporto del Regno Unito (dopo Heathrow), con due terminal: nord e sud. Il modo più veloce

per raggiungere il centro di Londra dall'aeroporto è il Gatwick Express, con treni che partono ogni 15 minuti. Il viaggio senza fermate intermedie fino a Victoria Station dura 30 minuti. Opzioni di viaggio alternative includono il treno First Capital Connect fino a London Bridge, City Thameslink, Blackfriars, Farringdon o St Pancras International; i treni Southern, il pullman, easyBus o il taxi.

da: Juan Garces

Indirizzo: Gatwick Airport, West Sussex

Trasporti pubblici: London Gatwick Airport Train Station

Telefono: +44 844 892 0322

Internet: www.gatwickairport.com

Aeroporto: London Stansted



L'aeroporto di Stansted è il terzo aeroporto più attivo del Regno Unito ed è l'aeroporto in cui operano molte delle linee aeree a basso costo che

servono l'Europa e il Mediterraneo. Con lo Stansted Express potete raggiungere la stazione di Liverpool Street in 47 minuti. I treni partono

ogni 15 minuti. Potete anche raggiungere il centro di Londra in pullman con easyBus, National Express o Terravision. In alternativa, prenotate un minicab con 24x7 Stansted, tenete presente che: i black cab (tipici taxi londinesi) non operano da Stansted sebbene ne possiate prendere uno per l'aeroporto.

da: Juan Garces

Indirizzo: Stansted Airport, Essex CM24 1RW

Trasporti pubblici: Stansted Airport Train Station

Telefono: +44 844 335 1803

Internet: www.stanstedairport.com

Aeroporto: London Luton



L'aeroporto di Luton si trova a 56 km a nord-ovest di Londra ed è una base popolare per le linee aeree a basso costo.

Un regolare servizio di

autobus navetta trasporta i passeggeri dall'aeroporto alla stazione ferroviaria più vicina, Luton Airport Parkway, in circa dieci minuti. Dalla stazione, potete prendere un treno della East Midlands Trains o di First Capital Connect per il centro di Londra ogni 21 e 25 minuti. Altre opzioni includono il servizio espresso in pullman con easyBus, la linea Green Line 757 per la stazione dei pullman Victoria e i pullman Terravision sempre per la stazione dei pullman Victoria. Ciascun servizio ha fermate in diverse destinazioni nel percorso. Una corsa in taxi calcolata con tassametro da/per il centro di Londra può costare intorno alle £ 80.

da: Juan Garces

Indirizzo: London Luton Airport, Luton, Bedfordshire

Trasporti pubblici: Luton Airport Parkway

Telefono: +44 1582 405100

Internet: www.london-luton.co.uk

Aeroporto: London City



L'aeroporto di London City è un aeroporto ad una sola pista che si trova a circa 9,5 km a est di Londra, e gestisce soprattutto voli a corto

raggio, per lo più viaggi d'affari. L'aeroporto si trova sulla Docklands Light Railway, che collega alla rete della metropolitana di Londra alle fermate di Canning Town, Stratford e Bank e utilizza le stesse tariffe della metropolitana. Anche gli autobus servono l'aeroporto, con i numeri 473 e 474 che forniscono un collegamento con altre destinazioni dell'East London. Negli appositi parcheggi dell'aeroporto potete anche usufruire di un taxi.

da: Juan Garces

Indirizzo: London City Airport, Hartmann Road, London

Trasporti pubblici: London City Airport DLR Station

Telefono: +44 20 7646 0088

Internet: www.londoncityairport.com

Trasporti pubblici: autobus



La rete di autobus di Londra si dirama in tutta la capitale e fornisce un servizio frequente e facilmente accessibile. Se utilizzate un Oyster card,

avrete uno sconto sui biglietti di corsa semplice, dovrete semplicemente passare la tessera sul lettore quando salite sull'autobus, fino ad un massimo giornaliero di £ 4,40 se utilizzate solo servizi di autobus e tram. Inoltre sono disponibili abbonamenti settimanali, mensili ed annuali. Per spostarsi lungo la rete, procuratevi una guida degli autobus del centro di Londra nei centri di informazioni trasporti presenti nelle maggiori stazioni della metropolitana oppure utilizzate il Journey Planner online di Transport for London.

Un servizio ridotto di autobus notturni opera tutta la notte, di cui la maggior parte delle corse passa da Trafalgar Square. Tutti i bambini sotto i 16 anni viaggiano gratuitamente se possono dimostrare la loro età con un documento. Delle tessere chiamate "Freedom Passes" consentono ai passeggeri con disabilità o anziani di viaggiare senza pagare. Se invece non avete nessuna tessera potete acquistare i biglietti in contanti dall'autista.

da: Pierre-Luc Auclair
Indirizzo: London
Telefono: +44 343 222 1234
Internet: tfl.gov.uk

Trasporti pubblici: la metropolitana ("the Tube")



Londra è servita da 12 linee della metropolitana o "Tube", che si collegano in vari punti al Docklands Light Railway (DLR) e ad una rete di treni locali. La

metropolitana solitamente opera dalle 05.00 a mezzanotte, dal Lunedì al Sabato, con un servizio ridotto la Domenica. Programmate il vostro percorso con le mappe gratuite reperibili in tutte le stazioni della metropolitana, oppure usando il Journey Planner online di Transport for London. Le tariffe variano a seconda delle sei zone di Londra in cui viaggiate, sebbene siano molto più convenienti con una Oyster card rispetto all'acquisto dei singoli biglietti cartacei. Sono disponibili varie riduzioni per bambini, studenti, anziani e viaggiatori disabili.

da: Michael Zenaty
Indirizzo: London
Telefono: +44 343 222 1234
Internet: tfl.gov.uk

Trasporti pubblici: Docklands Light Railway



Il DLR serve East London e si collega alla rete metropolitana di Londra nelle stazioni di Bank, Tower Gateway (Tower Hill), Shadwell, Stratford,

Bow, Heron Quays, Canning Town e Canary Wharf. Si collega anche alla cabinovia Emirates Air Line a Royal Victoria. Le tariffe sono le stesse della metropolitana, e il DLR è in servizio dalle 5.30 alle 12.30 dal Lunedì al Sabato e dalle 7.00 alle 23.30 la Domenica. Il servizio può essere utilizzato dai possessori della Oyster card e delle Travelcard.

da: Michael Zenaty
Indirizzo: London
Telefono: +44 343 222 1234
Internet: tfl.gov.uk

Trasporti pubblici: tour in autobus sul Tamigi



Viaggiate facilmente da A a B lungo il Tamigi a bordo di un autobus fluviale. Esistono sei diversi percorsi, che arrivano alle destinazioni

lungo le sponde del fiume; tra Putney e Woolwich Arsenal. Servizi popolari includono il percorso Thames Clippers tra Hilton London Docklands Riverside e Canary Wharf, la nave Tate to Tate tra la Tate Britain e la Tate Modern, e la corsa tra il London Eye e la parte storica di Greenwich. Acquistate il biglietto prima di salire oppure a bordo (a seconda del servizio); sono disponibili sconti per i possessori di Travelcard e Oyster card.

da: VisitLondon.com
Indirizzo: London
Telefono: +44 343 222 1234
Internet: tfl.gov.uk

Trasporti pubblici: treni locali



Oltre alla metropolitana, Londra ha la sua rete di treni locali, che si collega alla metropolitana in molti punti. I principali operatori ferroviari che

servono Londra sono Silverlink, First Capital Connect, SouthEastern Railway, Southern Railway, London Overground e Greater Anglia, con linee locali che si collegano a turno con la rete ferroviaria nazionale e l'Eurostar. Potete usare la vostra Oyster card su tutti i treni periferici che si fermano nelle zone 1-9, eccetto Heathrow Express e pochi altri servizi selezionati. Sono anche disponibili railcard diverse che forniscono tariffe scontate per i loro possessori.

da: Michael Zenaty

Indirizzo: London

Telefono: +44 343 222 1234

Internet: tfl.gov.uk

Trasporti pubblici: tram



La rete dei tram di Londra, Tramlink, è stata introdotta nel 2000 ed è in servizio in parti selezionate del sud di Londra: tra Wimbledon,

Croydon, Beckenham e New Addington. I tram partono ogni sette minuti per New Addington e ogni dieci minuti per Wimbledon, Elmers End e Beckenham Junction durante il giorno dal Lunedì al Sabato. Le tariffe sono le stesse degli autobus, con uno sconto per chi usa una Oyster card. Anche le Travelcard sono valide sui tram e le tessere per gli autobus includono l'uso della rete dei tram.

da: Michael Zenaty

Indirizzo: London

Telefono: +44 343 222 1234

Internet: tfl.gov.uk

Trasporti pubblici: noleggio biciclette



Saltate su una "Boris bike" e sfrecciate per le strade di Londra utilizzando il servizio pubblico di bike sharing attivo a Londra. Il servizio

prende il nome dal sindaco di Londra Boris Johnson e le inconfondibili biciclette di colore blu sono a disposizione di tutti nelle oltre 550 docking station (o stalli biciclette) di Londra dove prelevare/riagganciare la bici: quindi non sarete mai lontani da uno stallo. Dopo aver pagato l'abbonamento al servizio, potete noleggiare una bici per un giorno, una settimana o un anno. L'uso delle bici è gratuito per i primi 30 minuti, con prezzi che aumentano a seconda del tempo in cui si utilizza la bici in seguito. Una volta concluso il vostro spostamento, semplicemente riconsegnate la bici presso lo stallo più vicino: tramite l'app Barclays Bikes potete verificare dove si trova lo stallo più vicino.

da: ClkerFreeVectorImages

Indirizzo: London

Telefono: +44 343 222 6666

Internet: tfl.gov.uk

Trasporti pubblici: Emirates Air Line



Attraversate il Tamigi in stile a bordo dell'Emirates Air Line, la cabinovia di Londra che collega le stazioni di Greenwich Peninsula e

Royal Docks. Oltre a farvi attraversare il fiume in meno di 10 minuti, fornisce anche una vista aerea spettacolare su Londra e sul Tamigi. La

tariffa è ridotta usando la Oyster pay-as-you-go oppure potete comprare un biglietto di andata e ritorno (conosciuto come un "360° tour") dai terminal alle estremità della linea. Sono anche disponibili la tessera Multi-journey boarding pass (10 voli) e pacchetti con cabina privata.

da: DM-Studio/Shutterstock.com

Indirizzo: Emirates Greenwich Peninsula, Greenwich, London

Telefono: +44 343 222 1234

Internet: www.emiratesairline.co.uk

Taxi



Girare in uno dei leggendari taxi (o cab) neri di Londra dagli interni comodi e spaziosi è un must. Fermate un taxi sulla strada o

sceglietene uno al parcheggio taxi. Il vostro percorso viene calcolato con un tassametro, a partire da una spesa minima di £ 2,40. Londra ha anche molti veicoli privati e minicab da noleggiare; questi non hanno tassametro, quindi controllate il costo al momento della prenotazione. Per trovare una ditta locale affidabile, scaricare l'app gratuita CabWise Transport for London o provate l'app di Hailo per trovare un taxi nero nelle vicinanze.

da: VisitLondon.com

Indirizzo: London

Telefono: +44 343 222 4000

Internet: tfl.gov.uk

Poste



I francobolli sono disponibili negli uffici postali, giornali e supermercati in tutta Londra. Per spedire un pacco, rivolgetevi a

qualsiasi ufficio postale, potete trovare la filiale

più vicina nel sito Web delle Poste. Gli uffici postali sono generalmente aperti dal Lunedì al Venerdì dalle ore 9.00 alle 24.30.

da: Andy Fuchs

Indirizzo: London

Internet: www.postoffice.co.uk

Farmacia



Oltre a farmacisti privati, i servizi di farmacia possono essere disponibili in alcune filiali di Boots e Superdrug come anche in alcuni grossi

supermercati.

Boots London Piccadilly Circus:

da: Gemma Garner

Indirizzo: 44-46 Regent St, London

Trasporti pubblici: Stazione della metropolitana: Piccadilly Circus.

Orari di apertura: Lun-Ven 8.00 - 24.00, Sab 9.00-24.00, Dom 12.30-18.30

Telefono: +44 207 7346 126

Internet: www.boots-uk.com

Telefono



Prefisso internazionale per il Regno Unito: +44 I prefissi telefonici di Londra sono (020) 7, (020) 8 e (020) 3. Se si sta chiamando un numero

di Londra da un'altra linea telefonica fissa all'interno della Greater London, non dovete comporre lo "020" prima del numero, solo il resto del numero che inizia con 7, 8 o 3.

da: Jardson Almeida

Elettricità



Gli apparecchi elettrici sono collegati alla rete britannica mediante una spina a tre poli. Le prese normalmente hanno un atasto di accensione. La

tensione media di una presa elettrica britannica è 230v o leggermente più alta, quindi verificate la tensione del vostro apparecchio prima di collegarlo. Adattatori e convertitori sono disponibili negli aeroporti di Londra e nelle grosse catene di negozi che vendono prodotti elettrici, quali Argos o Curry's.

Le prese di corrente sono disponibili in molte caffetterie con Wi-Fi e su alcuni treni per vie di terra. Avete bisogno di caricare il vostro cellulare? Scaricate l'app per iPhone "find-a-chargebox" per trovare il ChargeBox più vicino.

da: Stirling Tshan

Popolazione

8,8 milioni

Valuta

Sterlina Inglese, £1 = 100 pence

Orari di apertura

Il tipico orario di apertura è da Lunedì a Sabato, dalle ore 09.00 alle 17.30. Molti grandi magazzini restano aperti fino alle 18.00, alcuni fino alle 19.00 o alle 20.00 il Mercoledì o il Giovedì. I negozi più grandi sono spesso aperti dalle 10.00 alle 18.00 la Domenica.

Giornali

The Times
The Telegraph
The Guardian
Daily Mail
The Independent
London Evening Standard

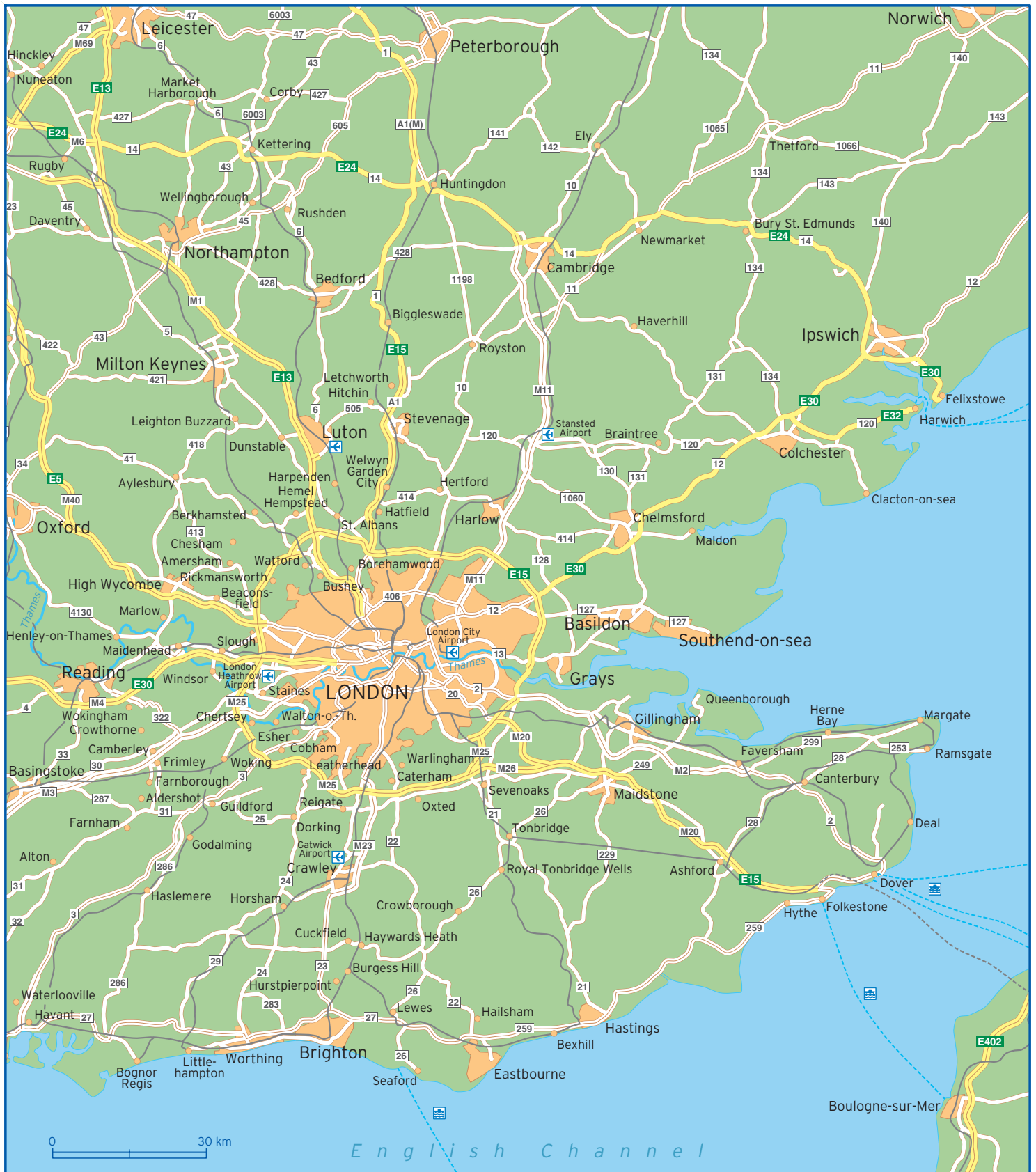
Numeri d'emergenza

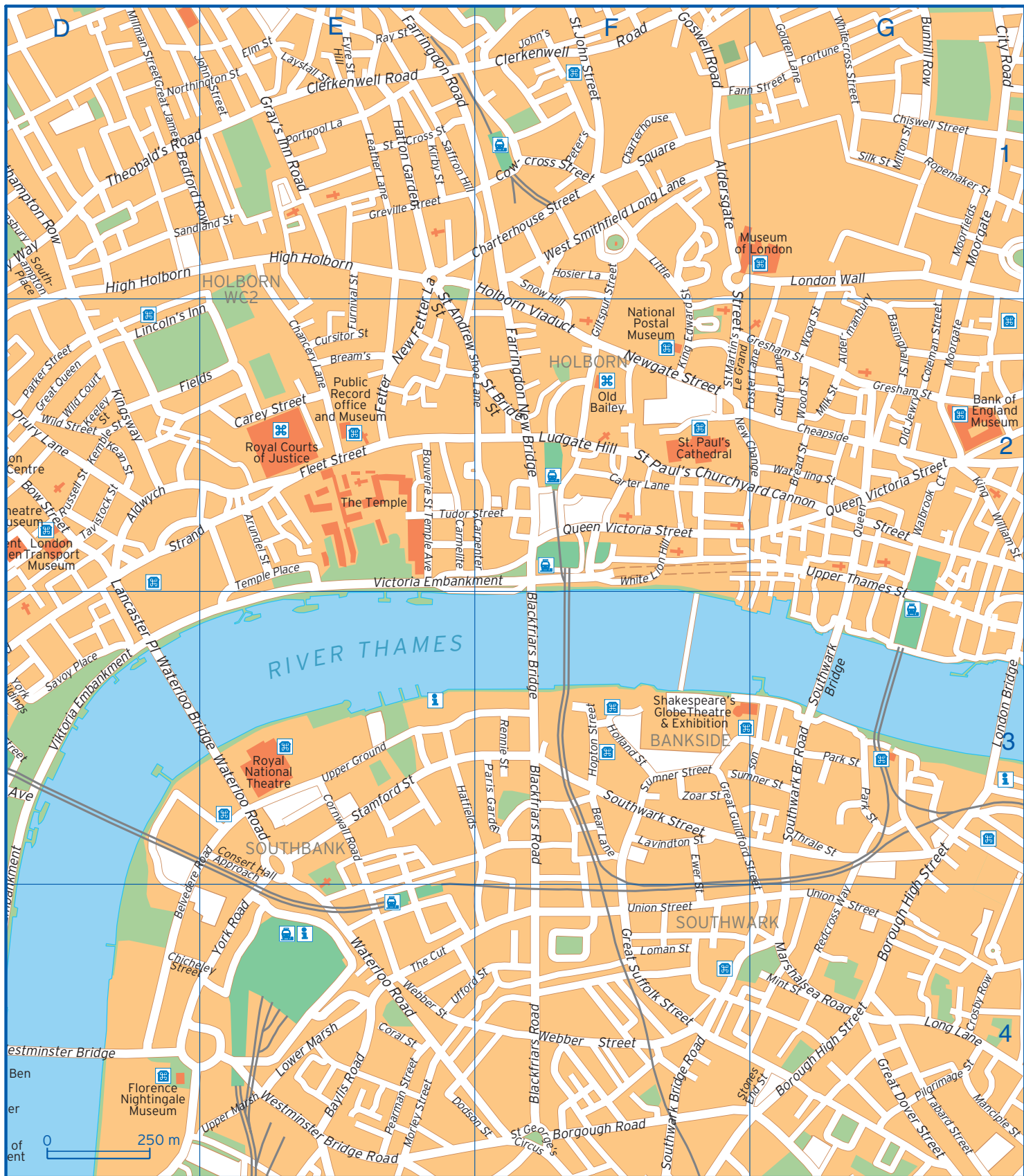
999

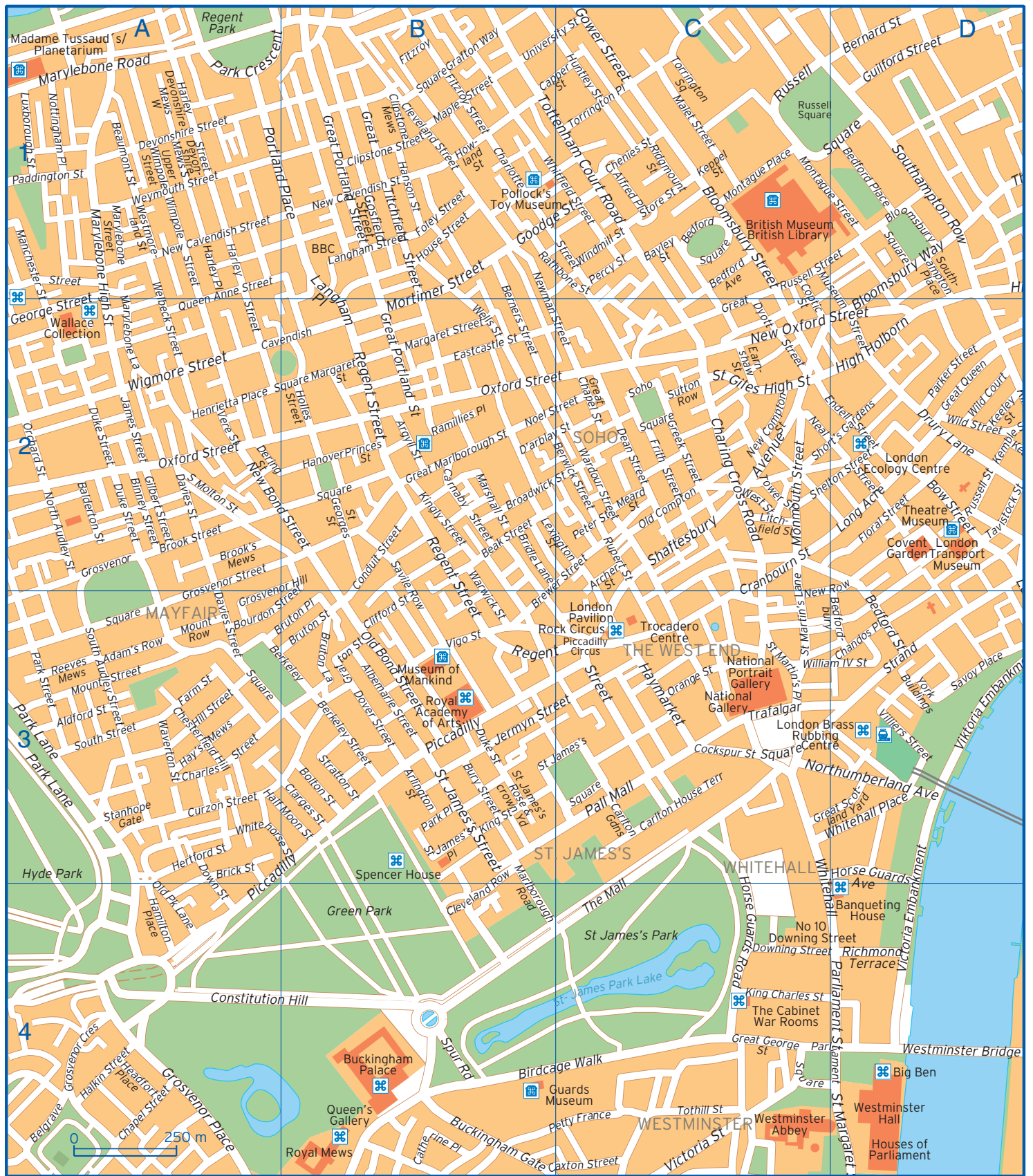
Informazioni turistiche

Centro informazioni sulla città
St. Paul's Churchyard,
Londra,
EC4M 8BX

+44 20 7332 1456







Adam's Row	A3	Broadwick Street	B2 C2	Cranbourn Street	C2 C3
Albemarle Street	B3	Brook Street	A2	Crosby Row	G4
Aldermanbury	G2	Brook's Mews	A2	Cursitor Street	E2
Aldersgate Street	F1	Bruton Lane	B3	Curzon Street	A3
Aldford Street	A3	Bruton Place	A3 B3	Davies Street	A2 A3
Aldwych	D2	Bruton Street	B3	Dean Street	C2
Alfred Place	C1	Buckingham Gate	B4	Dering Street	A2
Archer Street	C2	Bunhill Row	G1	Devonshire Mews South	A1
Argyll Street	B2	Bury Street	B3	Devonshire Mews West	A1
Arlington Street	B3	Cannon Street	G2	Devonshire Street	A1
Arundel Street	E2	Capper Street	B1 C1	Dodson Street	E4 F4
Balderton Street	A2	Carey Street	E2	Doughty Street	D1
Bayley Street	C1	Carlton Gardens	C3	Dover Street	B3
Baylis Road	E4	Carlton House Terrace	C3	Down Street	A3 A4
Beak Street	B2	Carmelite Street	E2	Downing Street	C4
Bear Lane	F3	Carnaby Street	B2	Drury Lane	D2
Beaumont Street	A1	Carter Lane	F2	Drury Lane	D2
Bedford Ave	C1	Catherine Place	B4	Duke Street	A2 B3
Bedford Place	D1	Cavendish Square	A2 B2	D'arblay Street	B2 C2
Bedford Row	D1 E1	Caxton Street	B4 C4	Earnshaw Street	C2
Bedford Square	C1	Chancery Lane	E2	Eastcastle Street	B2
Bedford Street	D3	Chandos Place	D3	Elm Street	E1
Bedfordbury	D3	Chapel Street	A4	Emerson Street	G3
Belgrave Square	A4	Charing Cross Road	C2	Endell Street	C2 D2
Belvedere Road	D4 E3	Charles Street	A3	Ewer Street	F3 F4
Berkeley Square	A3 B3	Charlotte Street	B1	Eyre Street Hill	E1
Berkeley Street	B3	Charterhouse Square	F1	Fann Street	F1 G1
Bernard Street	D1	Charterhouse Street	E1 F1	Farm Street	A3
Berners Street	B1 B2	Chenies Street	C1	Farringdon New Bridge	F2
Berwick Street	B2 C2	Chesterfield Hill	A3	Farringdon Road	E1
Binney Street	A2	Chicheley Street	D4 E4	Fetter Lane	E2
Birdcage Walk	B4 C4	Chiswell Street	G1	Fitzroy Square	B1
Blackfriars Bridge	F2 F3	City Road	G1	Fitzroy Street	B1
Blackfriars Road	F3 F4	Clarges Street	B3	Fleet Street	E2
Bloomsbury Square	D1	Clerkenwell Road	E1 F1	Floral Street	D2
Bloomsbury Street	C1	Cleveland Row	B3 B4	Foley Street	B1
Bloomsbury Way	D1 D2	Cleveland Street	B1	Fortune Street	G1
Bolton Street	B3	Clifford Street	B3	Foster Lane	G2
Bonhill Street	G1	Clipstone Mews	B1	Frith Street	C2
Borgough Road	F4	Clipstone Street	B1	Furnival Street	E1 E2
Borough High Street	G3 G4	Cockspur Street	C3	George Street	A2
Bourdon Street	A3 B2	Coleman Street	G2	Gilbert Street	A2
Bouverie St Temple Avenue	E2	Conduit Street	B2	Giltspur Street	F1 F2
Bow Street	D2	Consert Hall Approach	E3	Gloucester Terrace	D2 E2
Bread Street	G2	Constitution Hill	A4 B4	Golden Lane	G1
Bream's Buildings	E2	Coptic Street	C1 C2	Goodge Street	B1 C1
Brewer Street	B3 C2	Coral Street	E4	Gordon Square	C1
Brick Street	A3	Cornwall Road	E3	Gosfield Street	B1
Bridle Lane	B2	Cowcross Street	F1	Goswell Road	F1

Gower Street	C1	Hosier Lane	F1	Marylebone Road	A1
Grafton Street	B3	House Street	B1	Marylebone Street	A1
Grafton Way	B1	Howland Street	B1	Meard Street	C2
Gray's Inn Road	E1	Huntley Street	C1	Milk Street	G2
Great Chapel Street	C2	James Street	A2	Millman Street	D1
Great Dover Street	G4	Jermyn Street	B3 C3	Milton Street	G1
Great George Street	C4	John Carpenter Street	E2 F2	Mint Street	G4
Great Guildford Street	F3 G4	John Street	D1 E1	Monmouth Street	C2
Great James Street	D1	Kean Street	D2	Montague Place	C1
Great Marlborough Street	B2	Keeley Street	D2	Montague Street	C1 D1
Great Portland Street	B1 B2	Kemble Street	D2	Moorgate	G1 G2
Great Queen	D2	Keppel Street	C1	Morley Street	E4
Great Russell Street	C2	King Charles Street	C4	Mortimer Street	B1 B2
Great Scotland Yard	C3 D3	King Edward Street	F1 F2	Mount Row	A3
Great Suffolk Street	F4	King Street	B3	Mount Street	A3
Great Titchfield Street	B1	King William St	G2	Museum Street	C1 D2
Greek Street	C2	Kingly Street	B2	Neal Street	C2
Gresham Street	F2 G2	Kingsway	D2	New Bond Street	A2 B2
Greville Street	E1	Kirby Street	E1	New Cavendish Street	A1 B1
Grosvenor Crescent	A4	Lambeth Place Road	D4	New Compton Street	C2
Grosvenor Hill	A3 B2	Lancaster Place	D2 D3	New Fetter Lane	E1 E2
Grosvenor Place	A4	Langham Place	B1 B2	New Oxford Street	C2 D2
Grosvenor Square	A2	Langham Street	B1	New Row	C3 D2
Grosvenor Street	A2 A3	Lavindton Street	F3	Newgate Street	F2
Guilford Street	D1	Laystall Street	E1	Newman Street	B1 C2
Gutter Lane	G2	Leather Lane	E1	Noel Street	B2 C2
Half Moon Street	A3 B3	Lexington Street	B2 C2	North Audley Street	A2
Halkin Street	A4	Lincoln's Inn Fields	D2 E2	Northington Street	D1 E1
Hamilton Place	A4	Litchfield Street	C2	Northumberland Avenue	C3 D3
Hanover Square	B2	Little Britain	F1	Nottingham Place	A1
Hanson Street	B1	Loman Street	F4	Old Bond Street	B3
Harley Place	A1	London Bridge	G3	Old Compton	C2
Harley Street	A1	London Wall	G1	Old Jewry	G2
Harper Road	G4	Long Acre	D2	Old Park Lane	A4
Hatfields	E3	Long Lane	G4	Orange Street	C3
Hatton Garden	E1	Lower Marsh	E4	Orchard Street	A2
Haymarket	C3	Ludgate Hill	F2	Oxford Street	A2 B2
Hay's Mews	A3	Luxborough Street	A1	Paddington Street	A1
Headfort Place	A4	Malet Street	C1	Pall Mall	C3
Henrietta Place	A2	Manchester Street	A1 A2	Paris Garden	F3
Hertford Street	A3	Manciple Street	G4	Park Crescent	A1 B1
High Holborn	D1 D2 E1	Maple Street	B1	Park Lane	A3
Hill Street	A3	Marchmont Street	D1	Park Place	B3
Holborn Viaduct	E1 F2	Margaret Street	B2	Park Street	A3
Holland Street	F3	Marlborough Road	B3 B4	Park Street	G3
Holles Street	B2	Marshall Street	B2	Parker Street	D2
Hopton Street	F3	Marshalsea Road	G4	Parliament Square	C4 D4
Horse Guards Avenue	D3 D4	Marylebone High Street	A1 A2	Parliament Street	D4
Horse Guards Road	C3 C4	Marylebone Lane	A1 A2	Pearman Street	E4

Percy Street	C1	Southwark Street	F3	University Street	B1 C1
Peter Street	C2	Spur Road	B4	Upper Ground	E3
Peter's Lane	F1	St Andrew Street	E1 E2	Upper Marsh	E4
Petty France	B4 C4	St Ann's Street	C4	Upper Thames Street	G2 G3
Phoneix Place	E1	St Bride Street	F2	Vere Street	A2
Piccadilly	A4 B3	St Cross Street	E1	Victoria Embankment	D3 D4 E2 F2
Pilgrimage Street	G4	St Georges Street	B2	Victoria Street	C4
Portland Place	A1 B1	St George's Circus	F4	Vigo Street	B3
Portpool Lane	E1	St Giles High Street	C2	Viktoria Embankment	D3
Princes Street	B2	St James's Place	B3	Villiers Street	D3
Queen Anne Street	A1 A2	St James's Rose & crown Yard	B3	Walbrook Court	G2
Queen Street	G2	St James's Square	B3 C3	Wardour Street	C2
Queen Victoria Street	F2 G2	St James's Street	B3	Warwick Street	B2 B3
Ramillies Place	B2	St John Street	F1	Waterloo Bridge	D3 E3
Rathbone Street	B1 C1	St John's Square	F1	Waterloo Road	E3 E4
Ray Street	E1	St Margaret Street	D4	Watling Street	G2
Redcross Way	G4	St Margaret Street	D4	Waverton Street	A3
Reeves Mews	A3	St Martin's Lane	C2 C3	Webber Street	E4 F4
Regent Street	B2 B3 C3	St Martin's Le Grand	F2	Welbeck Street	A1 A2
Rennie Street	F3	St Martin's Place	C3	Wells Street	B2
Richmond Terrace	D4	St Paul's Churchyard	F2	West Smithfield Long Lane	F1
Ridgmount Street	C1	Stamford Street	E3	West Street	C2
Ropemaker Street	G1	Stanhope Gate	A3	Westminster Bridge	D4
Rupert Street	C2	Stones End Street	G4	Westminster Bridge Road	E4
Russell Square	C1	Store Street	C1	Westmoreland Street	A1
Russell Street	D2	Strand	D2 D3 E2	Weymouth Street	A1
Saffron Hill	E1	Stratton Street	B3	White Lion Hill	F2
Sandland Street	D1 E1	Sumner Street	F3 G3	Whitecross Street	G1
Savile Row	B2 B3	Sutton Row	C2	Whitehall	C3 C4
Savoy Place	D3	Tabard Street	G4	Whitehall Place	C3 D3
Shaftesbury Avenue	C2	Tavistock Street	D2	Whitehorse Street	A3 B3
Shelton Street	C2 D2	Temple Place	E2	Whitfield Street	B1 C1
Shoe Lane	E2	The Mall	C4	Wigmore Street	A2
Short's Gardens	C2 D2	Theobald's Road	D1	Wild Court	D2
Silk Street	G1	Thrale Street	G3	Wild Street	D2
Snow Hill	F1 F2	Torrington Place	C1	William IV Street	C3 D3
Soho Square	C2	Torrington Square	C1	Wimpole Street	A1
South Audley Street	A3	Tothill Street	C4	Windmill Street	C1
South Molton Street	A2	Tottenham Court Road	B1 C1	Wood Street	G2
South Street	A3	Tower Street	C2	York Bridge	A1
Southampton Place	D1	Trafalgar Square	C3	York Buildings	D3
Southampton Row	D1	Tudor Street	E2 F2	York Road	E4
Southwark Bridge	G3	Ufford Street	E4 F4	Zoar Street	F3
Southwark Bridge Road	F4 G3	Union Street	E4 F4 G4		