



# Londres

par: Engel Ching/Shutterstock.com



S-F/Shutterstock.com



William Perugini/Shutterstock.com



S.Borisov/Shutterstock.com

Londres, le cœur culturel, politique et économique de la Grande-Bretagne, est célèbre pour ses musées et galeries de stature internationale, ses palais royaux, son shopping, ses pièces de théâtre du West End et ses restaurants primés.

Vous partez à Londres ? Commencez à planifier votre voyage ici même, de la réservation de votre hébergement à la création de votre itinéraire idéal. Que vous pensiez séjourner dans un hôtel de luxe 5 étoiles et siroter du Champagne sur le London Eye ou que vous préfériez un hôtel bon marché et flâner dans l'un des superbes parcs royaux de la ville, vous trouverez ici toutes les options adaptées à votre budget et à vos envies.

## QUIZ

*What Type of Traveller  
Are You Based on  
Your Travel IQ?*

**TAKE THE QUIZ**

### Top 5



#### British Museum

Parmi les plus grands et les plus beaux musées au monde, le British Museum a...



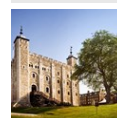
#### National Gallery

À la National Gallery, admirez par centaines certains des tableaux les plus ...



#### Madame Tussauds Londres

Avec plus de 300 personnages de cire, les super-héros de Marvel en 4D et la ...



#### Tour de Londres

La Tour de Londres, qui compte parmi les fortifications les plus célèbres au...



#### Musée d'histoire naturelle

Le musée d'histoire naturelle abrite des centaines d'expositions extraordina...



## LA VILLE



*ESB Professional/Shutterstock.com*

Londres est une ville d'envergure internationale, au cœur de la politique, de la culture et du commerce britanniques. Son histoire s'étend sur des milliers d'années et les vestiges de ce passé fascinant sont toujours visibles dans la capitale, depuis la Tour de Londres, un épouvantable haut-lieu de la torture médiévale, au majestueux palais de Buckingham.

Ville captivante d'histoire et de modernité, Londres est aussi célèbre pour sa créativité, son innovation et son originalité dans les domaines de l'art, du théâtre, de la musique, du design et de la gastronomie. La ville abrite d'innombrables galeries et musées dont la Tate Modern, la National Gallery et le British Museum qui conserve certains des plus beaux trésors au monde. Et l'entrée à la plupart de ces musées est gratuite !

Pour voir le plus possible des principales attractions en une journée, rien ne vaut une promenade le long de la Tamise. En flânant de Tower Bridge aux Chambres du Parlement, vous passerez par la Tour de Londres, le Shakespeare's Globe, la Tate Modern, le Southbank Centre, le National Theatre, le London Eye, l'aquarium de Londres SEA LIFE et le London Dungeon.

Le West End est le quartier incontournable pour assister aux meilleures pièces de théâtre et comédies musicales de Londres. Les grands classiques dont *Les Misérables*, *le Fantôme de l'Opéra* et *la Dame en noir* partagent l'affiche avec les succès contemporains dont *Billy Elliot*, *le Roi lion* et *Thriller - Live*. Mais n'hésitez pas non plus à parcourir les programmes proposés au-delà du West End, comme par exemple ceux du National Theatre, du théâtre Old Vic et (pendant l'été) du théâtre de plein air de Regent's Park.

Le West End abrite aussi certaines des meilleures boutiques de Londres, d'Oxford Street à Seven Dials. Mais d'autres quartiers sont aussi célèbres pour leurs opportunités de shopping uniques : Notting Hill est connu pour ses antiquités et son marché de Portobello, Greenwich propose un excellent marché artisanal et Westfield London City et Westfield Stratford sont les plus célèbres centres commerciaux de la ville.

Si vous préférez économiser, la visite des huit parcs royaux, parfaits pour un pique-nique, est incontournable. Visiter le parc de Greenwich et faire une pause à l'observatoire royal, traverser les jardins de Kensington pour admirer le palais, ramer à bord d'une barque sur l'étang de Hyde Park, contempler le palais de Buckingham depuis St James's Park, pittoresque, observer les cerfs des parcs de Richmond et Bushy et saluer les animaux du zoo de Londres dans Regent's Park - sont autant d'immanquables à Londres.

En chemin, régalez vous en profitant de l'un des nombreux restaurants, pubs gastronomiques ou établissements éphémères de Londres. Dégustez les plats d'un chef célèbre, découvrez la cuisine britannique moderne ou goûtez aux saveurs du



monde entier à travers la cuisine indienne, chinoise, perse, grecque, italienne ou libanaise. Terminez par un cocktail, un excellent cru ou une bière locale dans l'un des meilleurs pubs ou bars de Londres et allez danser, si le cœur vous en dit, dans l'un des clubs en vogue dans la capitale.

## ÉVÉNEMENTS À NE PAS MANQUER



*DisobeyArt/Shutterstock.com*

Londres offre un calendrier riche en événements de toute sorte. Ce guide présente les événements incontournables qui ont lieu à Londres tout au long de l'année.

### Relève de la garde au palais de Buckingham



La relève de la garde du palais de Buckingham est le remplacement d'un contingent de gardes en faction par un autre.

Assistez à cette

cérémonie militaire mettant en scène les célèbres gardes à tunique rouge et bonnet en peau d'ours. Vous pouvez également y assister à l'entrée de la Horse Guards Parade appelée Horse Guards Arch.

par: Iacopo Guidi/Shutterstock.com

Adresse: Buckingham Palace, London SW1A 1AA

Les transports en commun: Station de métro Green Park

Horaires d'ouverture: Tous les jours à 11h30 au palais de

Buckingham. Tous les jours à 11h00 (10h00 le dimanche) sur

la Horse Guards Parade.

Billets: Entrée gratuite.

### Festival de musique British Summer Time



Le festival de musique Barclaycard British Summer Time se déroule chaque année dans Hyde Park, au centre de Londres. Pendant toute

une semaine, cet événement met à l'honneur tous les styles de musiques : de la pop au rock jusqu'à la « dance » et au hip-hop.

par: Monkey Business Images/Shutterstock.com

Adresse: Hyde Park, Londres, W2 2UH

Les transports en commun: Marble Arch, Hyde Park Corner, ou Green Park

Internet: [www.bst-hydepark.com](http://www.bst-hydepark.com)

### Exposition florale de Chelsea



La plus grande exposition florale au monde a lieu dans l'ouest de Londres pendant quatre jours. Chaque année est différente de la

précédente, mais les magnifiques petits jardins et présentations horticoles apportent toujours une touche de couleur et des notes parfumées au calendrier des événements de Londres. Il est conseillé de réserver à l'avance.

par: GERARD BOTTINO/Shutterstock.com

Adresse: Royal Hospital Chelsea, Royal Hospital Road, Chelsea, London SW3 4SR

Horaires d'ouverture: Mai

Billets: £24-£69

Internet:

[www.rhs.org.uk/shows-events/rhs-chelsea-flower-show](http://www.rhs.org.uk/shows-events/rhs-chelsea-flower-show)

### Parade du drapeau



Chaque année au mois de juin, pour célébrer l'anniversaire officiel de la Reine, la parade du drapeau a lieu sur la Horse Guards Parade et

The Mall, non loin de Buckingham Palace. La cérémonie militaire en grande pompe et grand apparat inclut un défilé aérien de la Royal Air Force et une procession conduite par Sa Majesté.

par: Markus Gann/Shutterstock.com

Adresse: Horse Guards Parade, Whitehall, London SW1A 2AX

Internet: [www.trooping-the-colour.co.uk](http://www.trooping-the-colour.co.uk)

Email: [admin@trooping.london](mailto:admin@trooping.london)

### Carnaval de Notting Hill



Le plus grand festival de rue d'Europe est tenu dans l'ouest de Londres le week-end précédant le dernier lundi d'août.

Cette grande fête

d'inspiration tropicale se déroule sur trois jours, la parade principale ayant lieu le lundi. Au programme : chars colorés, danseurs en costume et musique à gogo.

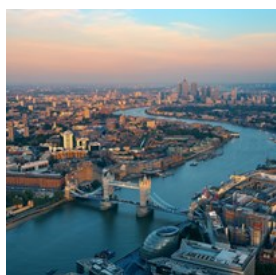
par: jeff gynane/Shutterstock.com

Adresse: Zone de Notting Hill, ouest de Londres.

Billets: L'entrée à l'événement est gratuite.

Internet: [www.thenottinghillcarnival.com](http://www.thenottinghillcarnival.com)

### Totally Thames Festival



Pendant tout le mois de septembre, le Totally Thames Festival met à l'honneur le célèbre fleuve de la ville, avec plus de 100 événements culturels et artistiques organisés sur près de 7

kilomètres. En 2014, le festival a permis de profiter de Londres à travers des promenades, des régates de grands voiliers, du théâtre et du cinéma, et de nombreuses autres activités, dont la plupart se déroulent sur la Tamise ou ses berges.

par: Songquan Deng/Shutterstock.com

Adresse: Différents lieux le long du fleuve

Horaires d'ouverture: Pendant tout le mois de septembre

Internet: [totallythames.org](http://totallythames.org)

### À VOIR, À FAIRE



ESB Professional/Shutterstock.com

Londres regorge de choses à voir et à faire, depuis ses attractions célèbres telles que le London Eye, les Chambres du Parlement, Big Ben, la Tour de Londres et la Tate Modern, jusqu'à son nombre incalculable de boutiques et magasins, en passant par ses immenses parcs en pleine ville.

Voici une liste non exclusive du meilleur de Londres. De nombreuses attractions sur cette liste sont gratuites : une raison de plus d'adorer la ville.

### British Museum



Parmi les plus grands et les plus beaux musées au monde, le British Museum abrite certaines des pièces historiques les plus précieuses

conservées dans le monde. Son impressionnante collection comprend la pierre de Rosette, des trésors assyriens et des momies égyptiennes. Il présente en outre un hall en verre spectaculaire et lumineux, le Great Court. Un nouveau restaurant vient d'ailleurs d'ouvrir ses portes dans le Great Court : rien de tel que de prendre le thé de cinq heures sous son toit magnifique. Le musée offre des visites guidées gratuites, profitez-en !

par: jenny/Shutterstock.com

Adresse: Great Russell Street, Londres

Les transports en commun: Les stations de métro les plus proches sont Holborn, Tottenham Court Road, Russell Square et Goodge Street.

Horaires d'ouverture: Ouvert tous les jours de 10h à 17h30, et jusqu'à 20h30 le vendredi.

Téléphone: +44 20 7323 8000

Billets: Gratuit (certaines expositions temporaires sont payantes)

Internet: [www.britishmuseum.org](http://www.britishmuseum.org)

Email: [information@britishmuseum.org](mailto:information@britishmuseum.org)

### National Gallery



À la National Gallery, admirez par centaines certains des tableaux les plus célèbres, les plus beaux et les plus techniques au monde.

Découvrez les œuvres stimulantes de Léonard de Vinci, Michel-Ange, Titien, Rembrandt, Vermeer, Turner, Monet et Van Gogh.

par: Cedric Weber/Shutterstock.com

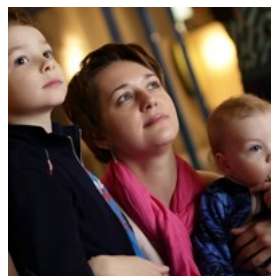
Adresse: Trafalgar Square

Téléphone: +44 20 7747 2885

Internet: [www.nationalgallery.org.uk](http://www.nationalgallery.org.uk)

Plus d'infos: [information@ng-london.org.uk](mailto:information@ng-london.org.uk)

### Madame Tussauds Londres



Avec plus de 300 personnages de cire, les super-héros de Marvel en 4D et la promenade en taxi "Spirit of London", vous ne vous ennuierez

pas à Madame Tussauds Londres. Les personnages de cire étrangement réels de personnalités notoires ou tristement célèbres de l'histoire sont bien sûr au cœur des attractions, de Johnny Depp aux One Direction au complet, en passant par la reine d'Angleterre et Mohamed Ali.

par: Chubykin Arkady/Shutterstock.com

Adresse: Marylebone Road, Londres

Les transports en commun: La station de métro la plus proche est Baker Street.

### Tour de Londres



La Tour de Londres, qui compte parmi les fortifications les plus célèbres au monde, regorge aussi d'obscurs secrets, d'histoires

effrayantes et de reliques historiques, le tout fondu dans une ambiance mystérieuse. Vous pourrez y admirer les inestimables joyaux de la Couronne, explorer le palais médiéval, visiter la tristement célèbre Bloody Tower et suivre un garde pour une visite guidée qui vous permettra d'en savoir plus sur les exécutions qui furent perpétrées en ces lieux.

par: Justin Black/Shutterstock.com

Adresse: Tower Hill, Londres

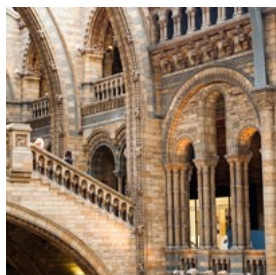
Les transports en commun: La station de métro la plus proche est Tower Hill.

Horaires d'ouverture: Du mardi au samedi de 9h à 16h30.

Dimanche et lundi, de 10h à 16h30.



### Musée d'histoire naturelle



Le musée d'histoire naturelle abrite des centaines d'expositions extraordinaires autour de la nature dans l'un des plus beaux monuments

historiques de Londres. À ne pas manquer, la célèbre galerie des dinosaures, la maquette de la baleine bleue, le « cocon » du centre de spécimens, et les événements et débats organisés par le studio Attenborough de haute technologie du centre Darwins, qui offrent la possibilité de rencontrer des scientifiques.

par: ileana\_bt/Shutterstock.com

Adresse: Cromwell Road, Londres

Les transports en commun: La station de métro la plus proche est South Kensington.

Horaires d'ouverture: Le musée est ouvert tous les jours de 10h00 à 17h50

Téléphone: +44 20 7942 5000

Billets: Gratuit (certaines expositions sont payantes)

Internet: [www.nhm.ac.uk](http://www.nhm.ac.uk)

### Cathédrale Saint-Paul



La cathédrale Saint-Paul, une construction du XVII<sup>e</sup> siècle située dans la City, à Ludgate Hill, est l'un des monuments les plus célèbres de Londres.

Conçu par l'illustre Sir Christopher Wren, cet édifice est resté le plus haut de Londres jusqu'en 1962. Utilisez les guides multimédia à écran tactile ou bien faites une visite guidée pour en savoir plus sur l'intérieur de la cathédrale. Si vous vous sentez en forme, grimpez jusqu'à la « galerie des murmures » (Whispering Gallery) pour tester l'acoustique, puis jusqu'à la galerie dorée au sommet du dôme, d'où vous aurez une vue imprenable sur Londres. Vous pouvez aussi

descendre dans la crypte, qui abrite les tombes de héros nationaux, dont l'amiral Nelson.

par: Victor Moussa/Shutterstock.com

Adresse: St. Paul's Churchyard, Londres

Les transports en commun: La station de métro de St Paul se trouve à proximité. La zone est également desservie par plusieurs lignes de bus.

Horaires d'ouverture: Ouvert du lundi au samedi, de 8h30 à 16h.

Téléphone: +44 20 7246 8350

Internet: [www.stpauls.co.uk](http://www.stpauls.co.uk)

### Theatre du Globe de Shakespeare



Le Theatre du Globe est une reconstitution du théâtre en plein air d'origine, situé sur les berges de la Tamise, où William Shakespeare a présenté pour la première fois nombre de ses pièces les plus célèbres, dont Roméo et Juliette, Hamlet et Songe d'une nuit d'été.

À quelques mètres seulement du site d'origine, la scène du Globe Theatre d'aujourd'hui accueille des représentations classiques et modernes des œuvres de Shakespeare ainsi que de nouvelles créations. À 5 £ seulement la place debout, ne manquez pas d'y assister ! Si vous visitez l'exposition, sachez que des audioguides sont disponibles en anglais, français, allemand, espagnol, italien et japonais. De plus, des visites guidées spécialisées sont organisées toutes les 30 minutes.

par: Victor Moussa/Shutterstock.com

Adresse: 21 New Globe Walk, Bankside, Londres

Les transports en commun: Les stations de métro les plus proches sont Blackfriars, London Bridge et Mansion House.

Horaires d'ouverture: Le théâtre est ouvert de mai à septembre. L'exposition et les visites guidées sont à la disposition du public toute l'année sauf les 24 et 25 décembre, du lundi au dimanche, de 9h à 17h30 (heures

d'ouverture réduites du 6 au 30 mars 2014).

Téléphone: +44 20 7401 9919

### Aquarium SEA LIFE de Londres



Juste à côté du London Eye, sur la rive sud de la Tamise, l'aquarium SEA LIFE de Londres possède l'une des plus grandes collections européennes

de plantes et d'animaux marins du monde entier : il en recense plus de 500 espèces, réparties en 14 zones thématiques totalisant deux millions de litres d'eau. Les hippocampes, les pieuvres, les requins zèbres et les poissons-clowns sont les grandes vedettes de l'aquarium. Le visiter, c'est aussi vivre une expérience interactive où l'on peut nourrir les pastenagues (des raies), assister au repas des requins, admirer des démonstrations de plongée et marcher « sous la mer » en traversant un tunnel de verre.

par: NadyaEugene/Shutterstock.com

Adresse: County Hall, Westminster Bridge Road, Londres

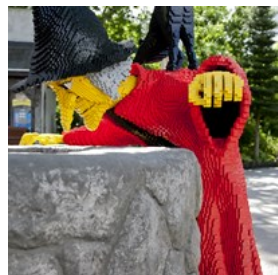
Les transports en commun: La gare de Waterloo se trouve à environ 5 minutes de marche.

Horaires d'ouverture: L'aquarium est ouvert 7 jours par semaine (sauf le jour de Noël), de 10h à 19h (dernière admission à 18h).

Téléphone: +44 871 663 1678

Internet: [www2.visitsealife.com/london](http://www2.visitsealife.com/london)

### Legoland Windsor



Situé dans un parc de 60 hectares, le LEGOLAND Windsor Resort se trouve à proximité de Londres. Il abrite quelque 55 manèges, attractions,

expositions et ateliers, tous destinés aux enfants jusqu'à 12 ans. Ce parc de loisirs est l'endroit idéal pour une excursion d'une journée en famille. Si vous avez envie de profiter au

maximum de toutes les attractions sur plusieurs jours, sachez qu'il est possible de séjourner dans l'une des chambres à thème de l'hôtel du parc. Une fois dans le parc, montez à bord d'un sous-marin Lego, admirez les principaux monuments de Londres en miniature, testez votre adresse à l'auto-école et amusez-vous comme des fous dans les attractions aquatiques, pour ne citer que quelques exemples.

par: Fulcanelli/Shutterstock.com

Adresse: Winkfield Road, Windsor, Berkshire

Les transports en commun: Vous pouvez prendre un train de London Paddington à Windsor & Eton Central avec correspondance à Slough ou bien un train direct de Waterloo à Windsor & Eton Riverside. Une navette assure le trajet entre les deux stations et le parc.

Horaires d'ouverture: Le parc ouvre à 10h et ferme à 17h en semaine, à 18h le week-end, et à 19h tous les jours de la fin juillet à la fin août.

Téléphone: +44 871 2222 001

Internet: [www.legoland.co.uk](http://www.legoland.co.uk)

### Palais de Hampton Court



Le palais de Hampton Court, la résidence royale préférée du roi Henri VIII, regorge d'anecdotes palpitantes et de vues imprenables. À

l'intérieur, vous découvrirez la grande salle médiévale qui a jadis accueilli une représentation de la compagnie de William Shakespeare, ainsi que les immenses cuisines Tudor et la galerie hantée. Le palais est entouré de magnifiques jardins, dotés d'un étonnant labyrinthe, et d'un grand parc où il fait bon flâner. Ne manquez pas les visites organisées quotidiennement par des guides en costume, ainsi que d'intéressants exposés, sans oublier l'exposition florale qui a lieu chaque année.

par: Gail Johnson/Shutterstock.com

Adresse: East Molesey, Surrey

Les transports en commun: La gare de Hampton Court se trouve juste de l'autre côté du pont.

Horaires d'ouverture: Le palais est ouvert du lundi au dimanche de 10h00 à 16h30 (dernière admission à 15h30)

### National Portrait Gallery



La National Portrait Gallery, située dans le centre de Londres, possède plus de 195 000 portraits des hommes et des femmes

célèbres qui ont marqué l'histoire de la Grande-Bretagne du XVI<sup>e</sup> siècle à nos jours. Les modèles incluent des rois et des reines, des acteurs, des hommes politiques, des musiciens et bien plus encore, tous représentés par des artistes aussi renommés que Holbein, David Hockney, Cecil Beaton et Lucian Freud. N'hésitez pas non plus à consulter le calendrier des expositions temporaires de la galerie, notamment à l'occasion du BP Portrait Award.

par: Ham/Wikimedia Commons (image cropped)

Adresse: St Martin's Place, Londres

Les transports en commun: Les stations de métro de Charing Cross et Leicester Square se trouvent toutes deux à 5 minutes de marche. La zone est également desservie par de nombreuses lignes de bus.

Horaires d'ouverture: Du samedi au mercredi de 10h à 18h, le jeudi et le vendredi de 10h à 21h

Téléphone: +44 207 306 0055

Billets: Gratuit (certaines expositions sont payantes)

Internet: [www.npg.org.uk](http://www.npg.org.uk)

### Warner Bros. Studio Tour London – The Making of Harry Potter



Entrez dans le monde magique de Harry Potter et visitez les plateaux où ont été tournées les scènes des films grâce à la visite Warner Bros.

Studio Tour London - The Making of Harry

Potter. Vous pourrez enfin fouiner dans le bureau de Dumbledore, pénétrer dans la Grande salle, suivre le Chemin de traverse, découvrir comment les techniciens ont fait voler Harry Potter et regarder les effets spéciaux animatroniques devenir réalité. Un must pour les fans du jeune magicien venus du monde entier.

par: IR Stone/Shutterstock.com

Adresse: Studio Tour Drive, Leavesden

Horaires d'ouverture: De 9h/10h à 16h/16h30 (selon la saison)

Téléphone: +44 345 084 0900

Internet: [www.wbstudiotour.co.uk](http://www.wbstudiotour.co.uk)

### Museum of London



Découvrez l'histoire de l'une des villes les plus fascinantes du monde au Museum of London. Le parcours commence à la Préhistoire, puis décrit l'influence des Romains et des Saxons sur la ville, avant de passer à l'époque médiévale. Le chemin est semé d'embûches : guerres civiles, épidémies et incendies ravageurs. Vous voyagerez ensuite dans le Londres moderne, le long des rues victoriennes, jusqu'au somptueux carrosse du maire de la ville.

par: steve estvanik/Shutterstock.com

Adresse: 150 London Wall, City of London

Les transports en commun: Les stations de métro Barbican, St Paul et Moorgate ne sont qu'à quelques minutes de marche.

Horaires d'ouverture: De 10h à 18h tous les jours sauf du 24 au 26 décembre

Téléphone: +44 20 7001 9844

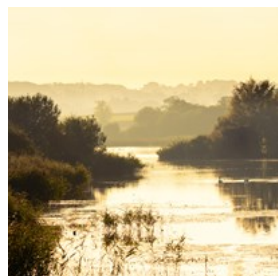
Billets: L'entrée au musée est gratuite.

Internet: [www.museumoflondon.org.uk](http://www.museumoflondon.org.uk)

Email: [info@museumoflondon.org.uk](mailto:info@museumoflondon.org.uk)



### WWT London Wetland Centre



Le WWT London Wetland Centre est une réserve naturelle de 42 hectares située aux abords de Londres. Elle abrite de nombreux oiseaux rares, de beaux étangs, des jardins paisibles et des prés ravissants où il fait bon se promener. On y trouve aussi plusieurs attractions naturelles qui méritent à elles seules le détour, par exemple une sympathique famille de loutres. Vous pouvez prendre part à une visite guidée gratuite, organisée par des spécialistes, ou vous détendre au Water's Edge Café, et regardez les enfants s'amuser comme des fous sur les parcours d'aventure couverts et découverts.

par: IanRedding/Shutterstock.com

Adresse: Queen Elizabeth's Walk, Barnes, Londres

Les transports en commun: De la station de Hammersmith, prenez le bus 283 ; il s'arrête devant le centre.

Horaires d'ouverture: Le centre est ouvert 7 jours sur 7 (sauf le 25 décembre) : de 9h30 à 18h en été, de 9h30 à 17h en hiver.

Téléphone: +44 20 8409 4400

Internet: [www.wwt.org.uk/wetland-centres/london](http://www.wwt.org.uk/wetland-centres/london)

Email: [info.london@wwt.org.uk](mailto:info.london@wwt.org.uk)

### Musée Sherlock Holmes



221b Baker Street est l'adresse officielle du célèbre détective de fiction, Sherlock Holmes, qui y a vécu de 1881 à 1904 selon les romans

écrits par Sir Arthur Conan Doyle. Le musée abrite le bureau de Holmes, représenté dans ses moindres détails, des ouvrages en cire à taille réelle dépeignant des scènes issues des aventures de Holmes et Watson et une boutique de souvenirs.

par: AVN Photo Lab/Shutterstock.com

Adresse: 221b Baker Street, Londres

Les transports en commun: La station de métro la plus proche est Baker Street.

Horaires d'ouverture: Ouvert toute l'année (sauf le 25 décembre) de 9h30 à 18h00

Téléphone: +44 207 224 3688

Internet: [www.sherlock-holmes.co.uk](http://www.sherlock-holmes.co.uk)

Email: [curator@sherlock-holmes.co.uk](mailto:curator@sherlock-holmes.co.uk)

### City Cruises



Découvrez Londres sous un nouvel angle au cours d'une croisière sur la Tamise. City Cruises propose de nombreuses croisières touristiques

entre Westminster, Waterloo (à côté du EDF Energy London Eye) et les embarcadères de Tower et Greenwich. Les options incluent des croisières à l'heure du thé, des croisières en soirée, des croisières jazz et le London Showboat, une croisière dîner/cabaret/bal.

par: Jorge Felix Costa/Shutterstock.com

Adresse: Victoria Embankment, Westminster, Londres

Horaires d'ouverture: Des croisières sont organisées tous les jours de l'année hormis le 25 décembre.

Téléphone: +44 20 7740 0400

Internet: [www.citycruises.com](http://www.citycruises.com)

Email: [info@citycruises.com](mailto:info@citycruises.com)

### Victoria and Albert Museum



Le Victoria and Albert Museum, à Kensington, propose une collection époustouflante d'art et de design, regroupant aussi bien des pièces d'art

islamique et des bijoux européens que des aquarelles célèbres d'artistes tels que John Constable et les créations de mode emblématiques de Vivienne Westwood.

Découvrez la collection permanente ou visitez

l'une des expositions temporaires d'envergure internationale du musée. Ne manquez pas les Friday Lates, des événements originaux qui se tiennent le dernier vendredi de chaque mois.

par: Martin Hesko/Shutterstock.com

Adresse: Cromwell Road, Londres

Les transports en commun: La station de métro la plus proche est South Kensington.

Horaires d'ouverture: Du samedi au jeudi de 10h00 à 17h45, le vendredi de 10h00 à 22h00

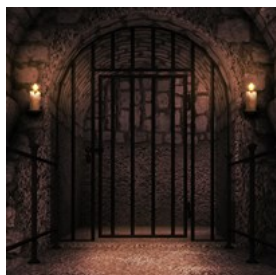
Téléphone: +44 20 7942 2000

Billets: Gratuit (certaines expositions sont payantes)

Internet: [www.vam.ac.uk](http://www.vam.ac.uk)

Email: [contact@vam.ac.uk](mailto:contact@vam.ac.uk)

### Le Donjon de Londres



Les récits d'effroi et les personnages terrifiants font partie intégrante du passé de Londres. Le Donjon de Londres, une attraction

située du côté sud de la Tamise, évoque plusieurs épisodes sanglants de l'histoire de la ville. Avec des costumes d'époque, des décors à 360° et une foule d'effets spéciaux, le London Dungeon vous entraîne dans un parcours palpitant de 90 minutes qui retrace 1000 années de terreur à Londres. En chemin, prenez garde à Jack l'Éventreur et à Sweeney Todd, alors que vous vous embarquez pour deux aventures souterraines riches en émotions. Si vous avez les nerfs à fleur de peau, ce donjon n'est pas fait pour vous !

par: BackgroundStore/Shutterstock.com

Adresse: County Hall, Riverside Building, Londres

Les transports en commun: La gare de Waterloo se trouve à 5 minutes de marche. Cette gare est desservie par plusieurs lignes de train et de métro. De nombreuses lignes de bus de Londres passent également dans les environs.

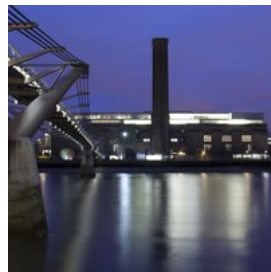
Horaires d'ouverture: Le London Dungeon est ouvert 7 jours sur 7, toute l'année, sauf le 25 décembre. Les heures

d'ouverture varient en fonction de la saison.

Téléphone: +44 871 423 2240

Internet: [www.thedungeons.com](http://www.thedungeons.com)

### Tate Modern



Installée dans une ancienne centrale électrique aux dimensions imposantes, la Tate Modern est la plus grande galerie

britannique d'art contemporain et d'art moderne.

Outre ses expositions très prisées, sa fantastique collection permanente, qui inclut différents artistes dont Matisse, Picasso, Rothko, Pollock, Warhol et Bourgeois, mérite d'être découverte.

par: r.nagy/Shutterstock.com

Adresse: Bankside, Londres

Les transports en commun: Les stations de Southwark et Blackfriars se trouvent à proximité.

Horaires d'ouverture: Du dimanche au jeudi de 10h00 à 18h00, le vendredi et le samedi de 10h00 à 22h00 (sauf du 24 au 26 décembre)

Téléphone: +44 20 7887 8888

Billets: Gratuit (certaines expositions temporaires sont payantes)

Internet: [www.tate.org.uk](http://www.tate.org.uk)

Email: [visiting.modern@tate.org.uk](mailto:visiting.modern@tate.org.uk)

### Palais de Buckingham



En été, le palais de Buckingham, résidence officielle de la reine, ouvre les portes des élégants appartements d'État au public.

Somptueuse toile de fond de nombreuses cérémonies royales officielles, les appartements renferment certains des plus beaux trésors de la collection royale dont des tableaux, des sculptures et de superbes meubles français.

par: Philipp Dase/Shutterstock.com

Adresse: Londres

Les transports en commun: Les stations de métro de Victoria, Green Park et Hyde Park Corner se trouvent toutes trois à proximité.

Horaires d'ouverture: En été (consulter les dates et heures d'ouverture auprès du monument)

Téléphone: +44 20 7766 7300

Internet: [www.royalcollection.org.uk](http://www.royalcollection.org.uk)

Plus d'infos: La résidence officielle de Sa Majesté la reine

## Chambres du Parlement



Les majestueuses Chambres du Parlement sont au cœur de la politique britannique et ont été la scène de nombreux débats, procès

et autres drames au cours du temps. Des visites guidées des Chambres du Parlement sont proposées toute l'année le samedi, et du mardi au samedi durant l'été.

par: Richie Chan/Shutterstock.com

Adresse: Parliament Square, Londres

Les transports en commun: La station de métro de Westminster se trouve juste de l'autre côté de la rue. La zone est également desservie par de nombreuses lignes de bus.

Horaires d'ouverture: Ouvert en été et le samedi toute l'année. Consulter les dates et heures d'ouverture auprès du monument

Téléphone: +44 20 7219 4114

Internet: [www.parliament.uk/visiting](http://www.parliament.uk/visiting)

## EDF Energy London Eye



Du haut de ses imposants 135 mètres, l'EDF Energy London Eye offre une vue imprenable sur les attractions les plus célèbres de la capitale, et

bien au-delà. Le « vol » à bord de l'une des capsules en verre de la grande roue dure 30 minutes. Des forfaits spéciaux sont proposés, par

exemple la capsule Cupidon, la capsule de dégustation de vin et la capsule Hotel Chocolat.

par: View Apart/Shutterstock.com

Adresse: Riverside Building, County Hall, Westminster Bridge Road, Londres

Les transports en commun: Les stations de Westminster et de Waterloo ne sont qu'à 5 minutes de marche environ.

Horaires d'ouverture: Ouvert tous les jours (sauf le jour de Noël et pour maintenance, en janvier)

## RESTAURANTS



*Ditty\_about\_summer/Shutterstock.com*

Grâce au métissage des cultures typiquement londonien, les restaurants de la capitale proposent de délicieuses saveurs en provenance du monde entier. Quelle que soit votre cuisine préférée, Londres peut vous l'offrir : chinoise, japonaise, coréenne, antillaise, polonaise, française, italienne, afghane, éthiopienne, américaine, sud-africaine, perse... et la liste ne s'arrête pas là.

On assiste aussi à un spectaculaire renouveau sur la scène gastronomique britannique à Londres à travers les initiatives innovantes de jeunes chefs qui retravaillent les classiques anglais et imaginent de nouveaux basiques en s'appuyant toujours sur les produits frais et locaux.

Entre les restaurants étoilés, les établissements familiaux, les pubs gastronomiques accueillants,



les fast-foods et les cafés originaux qui jalonnent la ville, il existe une option adaptée à tous les budgets.

### Rainforest Cafe



Rainforest Cafe apporte les paysages et les sons de la jungle au célèbre Piccadilly Circus, au cœur de Londres. On retrouve la puissance de la nature avec ses éléphants, ses gorilles, ses jaguars, ses crocodiles, ses papillons et ses aquariums tropicaux, mais aussi sa cascade intérieure et les grondements du tonnerre. Le repas en famille devient une partie de plaisir autour des steaks, des hamburgers, des pâtes et des salades à la carte.

par: LoulouVonGlup/Shutterstock

Adresse: Rainforest Cafe, 20 Shaftesbury Avenue, London W1D 7EU

Les transports en commun: Piccadilly Circus

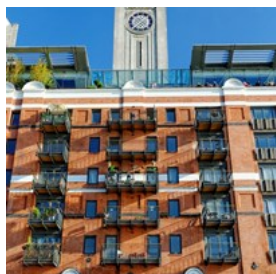
Horaires d'ouverture: Du lundi au vendredi de 12h00 à 22h00, le samedi de 11h30 à 22h30, le dimanche de 11h30 à 22h00

Téléphone: +44 20 7434 3111

Internet: [www.therainforestcafe.co.uk](http://www.therainforestcafe.co.uk)

Email: [customercare@therainforestcafe.co.uk](mailto:customercare@therainforestcafe.co.uk)

### OXO Tower Restaurant, Bar et Brasserie



Dînez dans une ambiance typiquement British, en contemplant la Tamise qui s'écoule en contrebas. Ce restaurant, bar et brasserie est l'endroit

idéal pour un tête-à-tête romantique, surtout s'il va de pair avec une promenade décontractée sur la South Bank, la rive sud du fleuve, avant ou après le repas. Réservez à l'avance pour avoir une table sur la terrasse extérieure et profiter du panorama, avec la cathédrale St Paul pour toile

de fond. Dans la partie brasserie, vous pourrez sûrement écouter un groupe de musique jouer du jazz.

par: Pres Panayotov/Shutterstock.com

Adresse: Barge House Street, Oxo Tower Wharf, South Bank, London, SE1 9PH

Les transports en commun: Station de Blackfriars

Téléphone: +44 (0)20 7803 3888

Internet: [www.harveynichols.com/restaurant/the-oxo-tower](http://www.harveynichols.com/restaurant/the-oxo-tower)

Email: [oxo.reservations@harveynichols.com](mailto:oxo.reservations@harveynichols.com)

### Masala Zone - Bayswater



Avec sa décoration colorée faite d'art traditionnel indien et de collages d'étiquettes de pétards, le Masala Zone de Bayswater est aussi

chaleureux et accueillant que les autres restaurants de cette chaîne en pleine croissance. La carte s'inspire de la variété de la cuisine de rue indienne typique et des plats faits maison, des grillades indiennes et des curries régionaux, ou des assiettes Thali.

par: espies/Shutterstock.com

Adresse: 75 Bishops Bridge Road, Bayswater, London, W2 6BG

Les transports en commun: Royal Oak, Bayswater

Horaires d'ouverture: Du lundi au vendredi de 12h30 à 15h00 et de 17h30 à 23h00, le samedi de 12h30 à 23h00, le dimanche de 12h30 à 22h30

Téléphone: +44 20 7221 0055

Internet: [www.masalazone.com](http://www.masalazone.com)

Email: [bayswater@masalazone.com](mailto:bayswater@masalazone.com)

Plus d'infos: Au coin de Bishops Bridge Road et Inverness Terrace

### Restaurant mexicain et tequila bar Mestizo



Coloré et accueillant, le restaurant et tequila bar Mestizo propose une cuisine mexicaine traditionnelle et de qualité. En bas, un tequila bar élégant sert des cocktails, de la tequila et des « antojitos » (tapas mexicaines).

par: JeniFoto/Shutterstock.com

Adresse: Mestizo, 103 Hampstead Road, London, NW1 3EL

Les transports en commun: Euston, Euston Square, Warren Street

Horaires d'ouverture: Du lundi au samedi de 12h00 à 23h00, le dimanche de 12h00 à 22h30

Téléphone: +44 20 7387 4064

Internet: [www.mestizomx.com](http://www.mestizomx.com)

Email: [eat@mestizomx.com](mailto:eat@mestizomx.com)

### Inamo



Inamo, un précurseur de la fusion orientale, propose un restaurant/bar où le contrôle de votre dîner est placé entre vos mains

grâce à un système de commande interactif. Au lieu de consulter un long menu, vous n'avez qu'à faire votre choix à partir des propositions de plats et de boissons illustrées projetées sur la surface de votre table. La carte panasiatique est marquée par des influences venues du Japon, de Chine, de Thaïlande, de Corée et au-delà.

par: Ekaterina Smirnova/Shutterstock.com

Adresse: 134-136 Wardour Street, Soho, London W1F 8ZP

Les transports en commun: Tottenham Court Road, Oxford Circus

Horaires d'ouverture: Du lundi au mercredi de 17h00 à 23h30, le jeudi de 12h00 à 15h00 et de 17h00 à 23h30, le vendredi et le samedi de 12h00 à 00h00, le dimanche de 12h00 à 22h30

Téléphone: +44 20 7851 7051

Internet: [www.inamo-restaurant.com](http://www.inamo-restaurant.com)

Email: [reservations@inamo-restaurant.com](mailto:reservations@inamo-restaurant.com)

### The Wolseley



Installé dans un ancien concessionnaire automobile à Piccadilly, le Wolseley est un café-restaurant élégant inspiré par la Belle

Époque européenne. La carte suit la même tendance européenne classique avec, parmi les plats les plus prisés, son veau Holstein et sa soupe de poulet aux vermicelles. On peut y venir pour le petit déjeuner, le déjeuner, le thé de cinq heures ou le dîner.

par: Chef photography/Shutterstock.com

Adresse: 160 Piccadilly, London W1J 9EB

Les transports en commun: Green Park

Horaires d'ouverture: Du lundi au vendredi de 07h00 à 00h00, le samedi de 08h00 à 00h00, le dimanche de 08h00 à 23h00

Téléphone: +44 20 7499 6996

Internet: [www.thewolseley.com](http://www.thewolseley.com)

Email: [website@thewolseley.com](mailto:website@thewolseley.com)

### Restaurant Gordon Ramsay



Si son nom ne vous dit rien, laissez-vous convaincre par les trois étoiles Michelin reçues par le Restaurant Gordon Ramsay. Dans le quartier

aisé de Chelsea, le restaurant propose dans une ambiance élégante et intime une cuisine française moderne, de la main de maître du chef cuisinier Clare Smyth.

par: vichie81/Shutterstock.com

Adresse: 68 Royal Hospital Road, London SW3 4HP

Les transports en commun: South Kensington, Sloane Square

Horaires d'ouverture: Du lundi au vendredi de 12h00 à 14h15 et de 18h30 à 22h15

Téléphone: +44 20 7352 4441

Internet: [www.gordonramsayrestaurants.com](http://www.gordonramsayrestaurants.com)

Email: [royalhospitalroad@gordonramsay.com](mailto:royalhospitalroad@gordonramsay.com)

## No.20



Au rez-de-chaussée de l'élégant hôtel Sanctum Soho, le No.20 propose une cuisine anglaise moderne et de saison, du petit déjeuner au dîner,

ou même pour le typique thé de cinq heures. Un restaurant doté d'un bar parfait pour prendre un café, siroter un cocktail en soirée ou déguster un verre de vin.

par: Shebeko/Shutterstock.com

Adresse: 20 Warwick Street, Soho, London W1B 5NF

Les transports en commun: Oxford Circus, Piccadilly Circus

Horaires d'ouverture: Du lundi au samedi de 06h30 à 23h00, le dimanche de 07h00 à 17h00

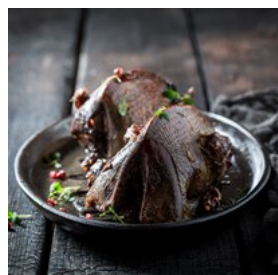
Téléphone: +44 20 7292 6102

Internet: [www.sanctumsoho.com](http://www.sanctumsoho.com)

Email: [info@sanctumsoho.com](mailto:info@sanctumsoho.com)

Plus d'infos: À l'intérieur de l'hôtel Sanctum Soho

## Dinner by Heston Blumenthal



Le restaurant Dinner de Heston Blumenthal, situé à Knightsbridge, est célèbre pour sa carte innovante composée de plats anglais d'inspiration

historique. Faites votre choix parmi le saumon fumé au thé Earl Grey (de 1730), le pigeon épicé (de 1780) et la génoise (de 1810), ou laissez le chef choisir pour vous en vous en remettant au menu établi du déjeuner ou en prenant place à sa table qui fait directement face à la cuisine vitrée du restaurant.

par: Shaiith/Shutterstock.com

Adresse: 66 Knightsbridge, London SW1X 7LA

Les transports en commun: Knightsbridge

Horaires d'ouverture: Tous les jours de 12h00 à 14h30 et de

18h30 à 22h30

Téléphone: +44 20 7201 3833

Internet: [www.dinnerbyheston.com](http://www.dinnerbyheston.com)

Email: [molon-dinnerhb@mohg.com](mailto:molon-dinnerhb@mohg.com)

Plus d'infos: À l'intérieur de l'hôtel Mandarin Oriental Hyde Park

## Gaucha - Piccadilly



Le fastueux restaurant de la chaîne argentine Gaucha à Piccadilly s'étend sur quatre étages. Le restaurant principal est complété par la cave à

vin Cavas De Gaucha, le bar à vin au rez-de-chaussée et le club restaurant du dernier étage. Les steaks, bien sûr, occupent une place de choix sur la carte, mais de nombreux autres plats sont proposés, du ceviche d'Équateur à la scamorza aux raviolis de pommes de terre.

par: hlphoto/Shutterstock.com

Adresse: 25 Swallow Street, London W1B 4QR

Les transports en commun: Piccadilly Circus, Green Park

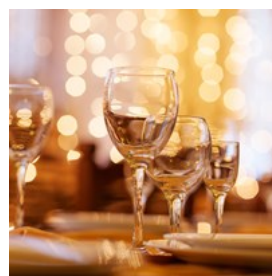
Horaires d'ouverture: Du lundi au samedi de 12h00 à 00h00, le dimanche de 12h00 à 23h00

Téléphone: +44 20 7734 4040

Internet: [www.gauchorestaurants.co.uk](http://www.gauchorestaurants.co.uk)

Plus d'infos: Près de Regent Street, W1

## Sketch



Sketch est un établissement excentrique, original et élégant à deux pas de Regent Street, fondé par le chef cuisinier français

Pierre Gagnaire et le restaurateur Mazouz. Son espace unique est divisé en cinq univers : la pâtisserie et le restaurant Parlour, le bar The Glade, la brasserie The Gallery, le restaurant Lecture Room & Library doté de deux étoiles Michelin et le bar The East.



par: My Good Images/Shutterstock.com

Adresse: 9 Conduit Street, Mayfair, London W1S 2XG

Les transports en commun: Oxford Circus, Piccadilly Circus

Horaires d'ouverture: Tous les jours (consulter les horaires sur le site Web)

Téléphone: +44 20 7659 4500

Internet: [www.sketch.london](http://www.sketch.london)

Email: [info@sketch.london](mailto:info@sketch.london)

## Sarastro



Sarastro est célèbre pour son intérieur flamboyant divisé entre sa scène et un parterre à l'ambiance digne des meilleures brocantes. Inspiré des théâtres du West End tout proche, le restaurant est orné de balcons d'opéra, de luxueuses nappes en velours et de cabines confortables. Sa carte est méditerranéenne et des spectacles en direct sont régulièrement proposés : opéra le dimanche et le lundi, swing et Motown le jeudi et rythmes latinos le vendredi.

par: Smiley.Dog/Shutterstock.com

Adresse: 126 Drury Lane, London WC2B 5SU

Les transports en commun: Covent Garden, Holborn, Temple

Horaires d'ouverture: Tous les jours de 12h30 à 00h00 (sauf le dimanche, de 16h00 à 18h00)

Téléphone: +44 20 7836 0101

Internet: [www.sarastro-restaurant.com](http://www.sarastro-restaurant.com)

Email: [info@sarastro-restaurant.com](mailto:info@sarastro-restaurant.com)

## J Sheekey



Entre Leicester Square et Covent Garden, le J Sheekey, ouvert depuis les années 1890, est incontournable pour les plats de poisson, les huîtres et les fruits de mer issus de la pêche durable. De la tourte au poisson Sheekey à la terrine de crevettes, en plus des propositions végétariennes et des plats de viande, le choix

s'adapte à tous les goûts.

par: Cesarz/Shutterstock.com

Adresse: 28-34 St. Martin's Court, London WC2N 4AL

Les transports en commun: Leicester Square

Horaires d'ouverture: Du lundi au samedi de 12h00 à 15h00 et de 17h30 à 00h00, le dimanche de 12h00 à 15h30 et de 18h00 à 23h00

Téléphone: +44 20 7240 2565

Internet: [www.j-sheekey.co.uk](http://www.j-sheekey.co.uk)

## Locanda Locatelli



Le restaurant étoilé Locanda Locatelli propose une cuisine traditionnelle italienne de la meilleure qualité élaborée avec panache

par le chef cuisinier Giorgio Locatelli. Parmi les plats à ne pas manquer, il faut citer les coquilles Saint-Jacques, la purée de céleris et sa vinaigrette au safran et le bar sauvage en croûte de sel et herbes aromatiques, scarole, raisins secs et pignons de pin.

par: Kzenon/Shutterstock.com

Adresse: 8 Seymour Street, London W1H 7JZ

Les transports en commun: Marble Arch

Horaires d'ouverture: (Déjeuner) du lundi au vendredi de 12h00 à 15h00, le samedi et le dimanche de 12h00 à 15h30, (dîner) du lundi au jeudi de 18h45 à 23h00, le vendredi et le samedi de 18h45 à 23h30, le dimanche de 18h45 à 22h15

Téléphone: +44 20 7935 9088

Internet: [www.locandalocatelli.com](http://www.locandalocatelli.com)

Email: [info@locandalocatelli.com](mailto:info@locandalocatelli.com)

## Duke of Cambridge



Le Duke of Cambridge est le premier et le seul pub britannique certifié biologique par la Soil Association. La carte de ce pub gastronomique

d'Islington, qui inclut bien sûr une excellente

gamme d'ingrédients et de boissons biologiques, est adaptée tous les jours aux produits de saison disponibles.

par: Larisa Blinova/Shutterstock.com

Adresse: 30 St Peters Street, Islington, London N1 8JT

Les transports en commun: Angel

Horaires d'ouverture: Du lundi au samedi de 12h00 à 23h00, le dimanche de 12h00 à 22h30

Téléphone: +44 20 7359 3066

Internet: [www.dukeorganic.co.uk](http://www.dukeorganic.co.uk)

Email: [duke@dukeorganic.co.uk](mailto:duke@dukeorganic.co.uk)

## LE THÉ DE CINQ HEURES



*Ingus Krukltis/Shutterstock.com*

De délicats petits sandwiches, des gâteaux appétissants, des théières fumantes, des scones surmontés d'une montagne de confiture et de crème... Avec tant d'ingrédients délicieux, il n'est pas surprenant que le thé de cinq heures soit toujours aussi populaire à Londres.

Les nombreux grands hôtels, restaurants et cafés qui servent le thé à Londres le proposent aujourd'hui sous toutes ses formes, du goûter classique aux options hypocaloriques en passant même par des thés réservés aux gentlemen. Voici certaines des meilleures choix de la ville.

## Afternoon tea at The Ritz



L'Afternoon tea at The Ritz est une institution à Londres. Ce thé est même si prisé qu'il faut réserver au moins quatre semaines à l'avance. Cinq services sont proposés chaque jour pour faire face à la demande incroyable, tous dans le superbe Palm Court. Une fois confortablement installé, choisissez parmi les quatre options disponibles et savourez l'un des 17 types de thé en feuilles proposés en vous laissant porter par la douce mélodie jouée par le pianiste ou le harpiste.

par: Ingus Krukltis/Shutterstock.com

Adresse: 150 Piccadilly, London W1J 9BR

Les transports en commun: Green Park

Horaires d'ouverture: Tous les jours à 11h30, 13h30, 15h30, 17h30 et 19h30

Téléphone: +44 20 7493 8181

Billets: À partir de 45 £

Internet: [www.theritzlondon.com](http://www.theritzlondon.com)

Plus d'infos: Au Ritz

## Afternoon Tea at Fortnum & Mason



En 2012, le Diamond Jubilee Tea Salon de Fortnum & Mason a été officiellement inauguré sous son nouveau nom par la reine, la duchesse de Cornouailles et la duchesse de Cambridge.

Aujourd'hui, le thé ou « high tea » du Tea Salon est tout à fait majestueux avec sa sélection de gâteaux et pâtisseries du Coronation Cake Carriage, ses blinis au saumon et sa carte de thés et miniatures assorties.

par: petereleven/Shutterstock.com

Adresse: 181 Piccadilly, London W1A 1ER

Les transports en commun: Green Park

Horaires d'ouverture: Du lundi au samedi de 12h00 à 21h00, le dimanche de 12h00 à 20h00

Téléphone: +44 20 7734 8040

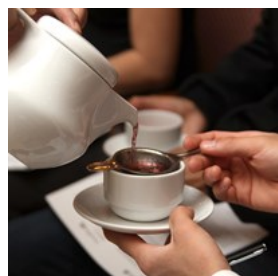
Billets: À partir de 40 £

Internet: [www.fortnumandmason.com](http://www.fortnumandmason.com)

Email: [reservations@fortnumandmason.co.uk](mailto:reservations@fortnumandmason.co.uk)

Plus d'infos: Le Diamond Jubilee Tea Salon se trouve au quatrième étage de Fortnum & Mason

### Afternoon tea at Brown's Hotel



Le thé de l'hôtel Brown est servi dans l'ambiance chaleureuse et intemporelle de son English Tea Room ornée de panneaux en bois, de cheminées et d'œuvres d'art originales. Au son du Baby Grand Piano, vous pourrez savourer un choix de collations sucrées et salées, en plus du thé issu de la carte unique de Brown, la Prestige Seasonal Tea Library. Une fois fini, vous pouvez remplir à nouveau votre assiette, sans coût supplémentaire.

par: Maximum Exposure PR/Shutterstock.com

Adresse: Albemarle Street, Mayfair, London W1S 4BP

Les transports en commun: Green Park, Piccadilly Circus

Horaires d'ouverture: Tous les jours de 12h00 à 18h30

Téléphone: +44 20 7518 4155

Billets: À partir de 39,50 £

Internet: [www.roccofortehotels.com](http://www.roccofortehotels.com)

Email: [tea.browns@roccofortehotels.com](mailto:tea.browns@roccofortehotels.com)

Plus d'infos: Brown's Hotel

### Afternoon tea at The Dorchester



Le thé est servi en cinq services au Dorchester dans l'intemporelle Promenade et l'élégante Spatisserie. Parmi les choix, on trouve le Vintage Afternoon Tea on The Balcony, le Dorchester Afternoon Tea, le Champagne Afternoon Tea ou le Spatisserie Afternoon Tea, ou l'option miniature. Des thés spéciaux sont aussi proposés selon la saison.

par: heygigpic/Shutterstock.com

Adresse: Park Lane, London W1K 1QA

Les transports en commun: Hyde Park Corner, Green Park

Horaires d'ouverture: Le thé est servi à 13h15, 14h30, 15h15, 16h45 et 17h15

Téléphone: +44 20 7629 8888

Billets: À partir de 41 £

Internet: [www.dorchestercollection.com](http://www.dorchestercollection.com)

Email: [restaurants.tdl@dorchestercollection.com](mailto:restaurants.tdl@dorchestercollection.com)

## BARS ET VIE NOCTURNE



glazok90/Shutterstock.com

La vie nocturne de Londres compte parmi les plus animées et les plus polyvalentes au monde. L'offre est infinie, des clubs gigantesques aux concerts live en passant par les bars trendy et les pubs traditionnels.

Les quartiers du centre de Londres, comme Soho et Leicester Square, attirent des visiteurs presque tous les soirs de la semaine, mais si vous recherchez une ambiance cool et trendy, explorez aussi les quartiers plus excentrés comme Hoxton et Shoreditch dans l'est de la ville ou Brixton et Clapham au sud.

Voici un bref aperçu de ce que Londres peut vous offrir pour vos sorties, incluant des pubs et des bars originaux, des clubs célèbres dans le monde entier, de superbes vues de nuit et bien plus encore...



### Ministry of Sound



Ancienne gare routière transformée dans les années 90, le Ministry of Sound est une légende de la vie nocturne de Londres et une marque

internationale. À proximité d'Elephant & Castle, au sud de Waterloo, le club compte cinq salles, quatre bars, un carré VIP et une cour. Son système sonore est réputé pour être le meilleur au monde.

par: Anthony Mooney/Shutterstock.com

Adresse: 103 Gaunt Street, Elephant & Castle, London SE1 6DP

Les transports en commun: Elephant & Castle

Horaires d'ouverture: Le vendredi de 22h30 à 06h00, le samedi de 23h00 à 07h00

Téléphone: +44 20 7740 8600

Internet: [www.ministryofsound.com](http://www.ministryofsound.com)

Email: [info@ministryofsound.com](mailto:info@ministryofsound.com)

### The Argyll Arms



Célèbre pour sa bière traditionnelle, ce pub typique à la superbe décoration victorienne est un vestige du vieux Londres au cœur du

temple du shopping, Oxford Street. Achievé en 1742, ce pub de licence II porte le nom du second duc d'Argyll. Selon la rumeur, un tunnel secret reliait même jadis l'établissement à la résidence du duc.

par: Syda Productions/Shutterstock.com

Adresse: 18 Argyll Street, London W1F 7TP

Les transports en commun: Oxford Circus

Horaires d'ouverture: Du lundi au jeudi de 10h00 à 23h30, le vendredi et le samedi de 10h00 à 00h00, le dimanche de 10h00 à 23h00

Téléphone: +44 20 7734 6117

Internet: [www.nicholsonspubs.co.uk](http://www.nicholsonspubs.co.uk)

### Icebar London



Taillé dans la glace transparente de la rivière Torne en Suède et maintenu à une température constante de moins cinq degrés tout au

long de l'année, l'Icebar London est littéralement le bar le plus « frais » de la ville. Tout dans ce bar est en glace, y compris les murs, les tables, les chaises et même les coupes dans lesquelles sont servis les cocktails. Chaque automne, le bar est resculpté selon un nouveau design.

par: Marcin Sylwia Ciesielski/Shutterstock.com

Adresse: 31-33 Heddon Street, London, W1B 4BN

Les transports en commun: Oxford Circus, Piccadilly Circus

Horaires d'ouverture: Du lundi au jeudi de 15h30 à 22h15, le vendredi de 14h00 à 23h45, le samedi de 11h45 à 00h30, le dimanche de 14h00 à 22h15

Téléphone: +44 20 7478 8910

Internet: [www.icebarlondon.com](http://www.icebarlondon.com)

### Gordon's Wine Bar



Considéré comme le bar à vin le plus ancien de Londres (son ouverture remonte à 1890), Gordon's propose une ambiance envoûtante

venue d'une autre époque. Éclairé à la chandelle, cette cave sert un large choix de vins, sherries et portos directement au tonneau, ainsi que des repas copieux. Très prisé, il est recommandé d'arriver à 16h00 pour trouver une table.

par: Igor Normann/Shutterstock.com

Adresse: 47 Villiers Street, London WC2N 6NE

Les transports en commun: Charing Cross, Embankment

Horaires d'ouverture: Du lundi au samedi de 11h00 à 23h00, le dimanche de 12h00 à 22h00

Téléphone: +44 20 7930 1408

Internet: [www.gordonswinebar.com](http://www.gordonswinebar.com)

Email: [info@gordonswinebar.com](mailto:info@gordonswinebar.com)

### The Atlas Pub



L'Altas Pub est un pub chaleureux où se détendre, décoré d'élégantes cloisons de bois, de bouquets de fleurs et d'une cheminée en briques. Il propose un grand choix de vins et de bières ainsi qu'une carte aux plats variés et délicieux. Il accueille aussi les ateliers œnologiques de l'Académie du vin de Londres, très prisés.

par: Gorodisskij/Shutterstock.com

Adresse: 16 Seagrave Road, Fulham, London SW6 1RX

Les transports en commun: West Brompton

Horaires d'ouverture: Du lundi au samedi de 12h00 à 23h00, le dimanche de 12h00 à 22h30 (la cuisine applique des horaires différents)

Téléphone: +44 20 7385 9129

Internet: [www.theatlaspub.co.uk](http://www.theatlaspub.co.uk)

Email: [reservations@theatlaspub.com](mailto:reservations@theatlaspub.com)

### The Prince Alfred



Ouvert en 1863, le Prince Alfred a conservé la plupart de ses caractéristiques d'époque, notamment ses arrière-salles victoriennes d'origine disposant chacune de sa propre porte sur la rue et séparées entre elles par une cloison en bois avec une petite porte d'accès. Le « PA », comme on l'appelle dans le quartier, sert aussi des plats dans le salon Formosa adjacent. Il se trouve à proximité du pittoresque quartier de Little Venice, au bord de l'eau.

par: Shebeko/Shutterstock.com

Adresse: The Prince Alfred, 5a Formosa Street, London W9 1EE

Les transports en commun: Warwick Avenue

Horaires d'ouverture: Du lundi au jeudi de 12h00 à 23h00, le vendredi et le samedi de 12h00 à 00h00, le dimanche de

12h00 à 22h30

Téléphone: +44 20 7286 3287

Internet: [www.theprincealfred.com](http://www.theprincealfred.com)

Email: [princealfred@youngs.co.uk](mailto:princealfred@youngs.co.uk)

### The Hippodrome Casino



Les cinq étages de l'Hippodrome Casino sont fastueux et éclatants, et les distractions y sont illimitées : zones de jeu, concerts live, six bars, un restaurant, deux salons et un espace fumeur à l'extérieur avec un bar à cigares. Le bar Heliot est au cœur de l'établissement, sur le balcon du premier étage. Il sert les cocktails classiques inspirés du glorieux passé de l'Hippodrome avec une touche de modernité.

par: AS Inc/Shutterstock.com

Adresse: Leicester Square, London WC2H 7JH

Les transports en commun: Leicester Square

Horaires d'ouverture: 24 heures sur 24, sept jours par semaine

Téléphone: +44 207 769 8888

Internet: [www.hippodromecasino.com](http://www.hippodromecasino.com)

Email: [info@hippodromecasino.com](mailto:info@hippodromecasino.com)

## SHOPPING



Maridav/Shutterstock.com

Le shopping à Londres compte parmi les activités préférées des touristes comme des habitants. Et ce n'est pas étonnant au vu de l'immense choix de destinations shopping offert

par la capitale, des boutiques de luxe et des immenses grands magasins aux marchés animés et aux magasins éphémères vintage.

Le défi consiste donc à identifier le quartier qui s'adapte le mieux à vos envies, que ce soit les grandes marques sous les lumières du West End, l'artisanat excentrique et la mode extravagante de Camden ou les costumes ajustés de Savile Row. Voici un aperçu de quelques-unes des principales destinations shopping à ne pas manquer à Londres...

### Oxford Street



Oxford Street est la reine du shopping à Londres. Elle rassemble les grandes chaînes, les marques internationales, la technologie, la lingerie, et bien plus encore. Il n'est pas étonnant que ses rues soient toujours bondées de clients portant de lourds sacs ! Parmi nos favoris, citons l'immense espace de Topshop et les grands magasins emblématiques comme Selfridges, John Lewis, House of Fraser et Marks & Spencer.

par: alice-photo/Shutterstock.com

Adresse: Oxford Street, Londres

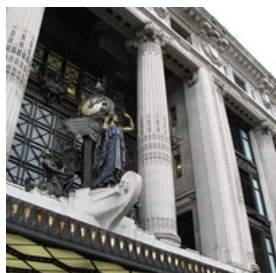
Les transports en commun: Oxford Circus, Tottenham Court Road, Bond Street, Marble Arch

Horaires d'ouverture: À consulter auprès de chaque magasin

Téléphone: +44 20 7462 0689

Internet: [www.oxfordstreet.co.uk](http://www.oxfordstreet.co.uk)

### Selfridges



Le magasin phare de Selfridges à Londres est l'un des plus beaux grands magasins au monde avec ses six étages de mode

fabuleuse, de boutiques éphémères, de gadgets électriques, d'ustensiles ménagers pleins de style et d'alimentaire aux mille saveurs. Mais le shopping n'est qu'un aspect de ce grand centre de la vie sociale : ainsi, ne manquez pas ses événements, bars, restaurants, cafés et expositions artistiques, ainsi que sa surprenante fête sur le toit-terrasse.

par: inavanhateren/Shutterstock.com

Adresse: 400 Oxford Street, London W1A 1AB

Les transports en commun: Bond Street

Horaires d'ouverture: Du lundi au samedi de 9h30 à 21h00, le dimanche de 11h30 à 18h00

Téléphone: +44 113 369 8040

Internet: [www.selfridges.com](http://www.selfridges.com)

### Harvey Nichols



Harvey Nichols, ou Harvey Nicks pour les Londoniens, est l'enseigne préférée des fashionistas de Londres. Son magasin phare de

Knightsbridge a ouvert ses portes dans les années 1880 et s'étend aujourd'hui sur huit immenses étages présentant ses collections de mode, beauté et maison. Le cinquième étage est occupé par l'élégant Fifth Floor Restaurant, Café and Bar et par une épicerie fine et une cave à vin.

par: Wang An Qi/Shutterstock.com

Adresse: 109-125 Knightsbridge, London SW1X 7RJ

Les transports en commun: Knightsbridge, Hyde Park Corner

Horaires d'ouverture: Du lundi au samedi de 10h00 à 20h00, le dimanche de 11h30 à 18h00

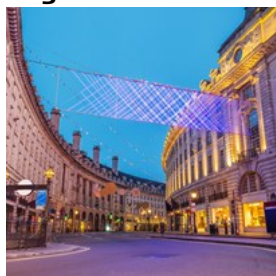
Téléphone: +44 20 7235 5000

Internet: [www.harveynichols.com/store/knightsbridge](http://www.harveynichols.com/store/knightsbridge)

Email: [contact.knightsbridge@harveynichols.com](mailto:contact.knightsbridge@harveynichols.com)



## Regent Street



Avec ses belles façades courbes, son architecture classée et ses hôtels élégants, Regent Street, outre ses magasins, est aussi une destination

culturelle. De grandes marques comme Liberty, Apple et Hamleys y sont rassemblées, ainsi que le plus grand espace de vente Burberry au monde.

par: Zoltan Gabor/Shutterstock.com

Adresse: Regent Street, Londres

Les transports en commun: Oxford Circus, Piccadilly Circus

Horaires d'ouverture: À consulter auprès de chaque magasin

Téléphone: +44 20 7038 3718

Internet: [www.regentstreetonline.com](http://www.regentstreetonline.com)

Email: [info@regentstreetonline.com](mailto:info@regentstreetonline.com)

## Liberty



Instantanément reconnaissable grâce à sa façade emblématique de style Tudor, Liberty est un gigantesque empire du stylisme à deux pas de

Regent Street. Sa première ouverture remonte à 1875. Il a plus tard été qualifié par Oscar Wilde comme « la destination de choix du client artiste ». Aujourd'hui, le magasin est célèbre pour ses confections de grande qualité, ses bijoux, son rayon beauté, ses meubles, ses jouets, ses tapis orientaux et bien plus encore.

par: Clare Louise Jackson / Shutterstock.com

Adresse: Regent Street, London W1B 5AH

Les transports en commun: Oxford Circus

Horaires d'ouverture: Du lundi au samedi de 10h00 à 20h00, le dimanche de 12h00 à 18h00

Téléphone: +44 20 7734 1234

Internet: [www.liberty.co.uk](http://www.liberty.co.uk)

Plus d'infos: L'entrée principale se trouve sur Great Marlborough Street.

## Covent Garden et Seven Dials



Outre ses animations de rue, Covent Garden est célèbre pour ses marchés couverts : Apple Market, Jubilee Market et East Colonnade Market, qui

proposent aussi bien des œuvres d'art britanniques que de l'artisanat, des bijoux et des antiquités. Mais le quartier abrite aussi des magasins permanents, du Disney Store à la popularité immuable à la librairie de voyage Stanfords. Et à proximité, citons deux autres haut lieux du shopping à Londres : Neal Street et le « village » de Seven Dials à Covent Garden, un ensemble de rues qui regorge de boutiques de mode, de magasins vintage, de bijoutiers et de magasins de meubles design.

par: Andres Garcia Martin/Shutterstock.com

Adresse: Covent Garden, London

Les transports en commun: Covent Garden

Internet: [www.coventgarden.london](http://www.coventgarden.london)

## Knightsbridge



Knightsbridge et les quartiers environnants de Chelsea et South Kensington sont célèbres pour le haut de gamme et leurs marques

prestigieuses. Sloane Street accueille des enseignes telles que Prada, Gucci, Giorgio Armani, Dolce & Gabbana et Fendi, entre autres. La rue croise Brompton Road au nord, avec Harrods et Harvey Nichols, et King's Road au sud, qui a vu fleurir les mouvements punk et de la contre-culture dans les années 1960. Aujourd'hui, la rue abrite la boutique londonienne de Vivienne Westwood et le grand magasin Peter Jones.

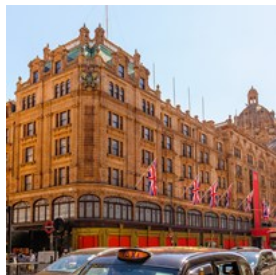
par: Ivanko80/Shutterstock.com

Adresse: Knightsbridge, London

Les transports en commun: Knightsbridge, Sloane Square,  
South Kensington

Internet: [www.knightsbridge-estate.com](http://www.knightsbridge-estate.com)

### Harrods



Célèbre dans le monde entier, Harrods se dresse comme un phare or et vert sur la scène du shopping londonien.

L'intérieur de ce magasin stupéfiant renferme tous les articles imaginables, des ustensiles ménagers aux livres et aux produits de beauté. Mais la plupart des visiteurs se dirigent tout droit vers les cadeaux de la marque Harrods, l'espace mode et le magasin d'alimentation, un trésor de mets délicats et d'attentions sucrées.

par: Richie Chan/Shutterstock.com

Adresse: 87-135 Brompton Road, Knightsbridge SW1X 7XL

Les transports en commun: Knightsbridge

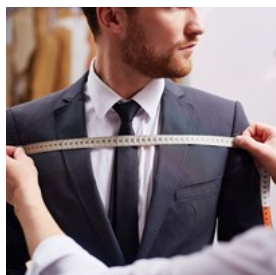
Horaires d'ouverture: Du lundi au samedi de 10h00 à 20h00,  
le dimanche de 11h30 à 18h00

Téléphone: +44 20 7730 1234

Internet: [www.harrods.com](http://www.harrods.com)

Email: [help@harrods.com](mailto:help@harrods.com)

### Savile Row



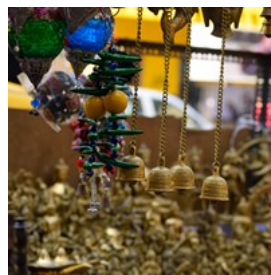
Savile Row, une rue du quartier de Mayfair, est synonyme de confection traditionnelle sur mesure depuis 1803 et reste au cœur du milieu de la

mode de Londres grâce à ses nouveaux créateurs dont Richard James et Ozwald Boateng. Pour les chemises, les cravates et autres accessoires, dirigez-vous vers Jermyn Street, toute proche.

par: Pressmaster/Shutterstock.com

Adresse: Mayfair, London W1S 3PG

### Greenwich Market



Regorgeant de pièces uniques et d'artisanat, le marché de Greenwich est incontournable pour les cadeaux et souvenirs exclusifs : bijoux faits à la

main, produits de beauté naturels, jouets pour enfants ou antiquités. Le marché accueille aussi des magasins permanents d'art, de vêtements et d'accessoires, en plus d'un vaste choix de stands proposant une délicieuse cuisine venue du monde entier.

par: Pawan Pathak/Shutterstock.com

Adresse: Greenwich High Road, London, SE10 9HZ

Les transports en commun: Cutty Sark, Greenwich

Horaires d'ouverture: Du mardi au dimanche de 10h00 à 17h30 (nocturne le vendredi jusqu'à 19h30)

Téléphone: +44 20 8293 3110

Billets: Gratuit

Internet: [www.greenwichmarketlondon.com](http://www.greenwichmarketlondon.com)

Email: [hello@greenwichmarketlondon.com](mailto:hello@greenwichmarketlondon.com)

Plus d'infos: Le marché est aussi accessible depuis College Approach

### Mayfair



Le quartier de Mayfair, qui abrite certaines des marques les plus prestigieuses au monde et des hôtels de luxe, est la destination shopping la

plus exclusive de Londres. Mount Street propose aussi de nombreuses marques de luxe pour la mode et la beauté, des galeries d'art, des antiquaires et de formidables restaurants. Parmi les résidents de Mayfair, citons Marc Jacobs, Christian Louboutin, Jenny Packham, Balenciaga, Purdey et William & Son.

par: Alexey Fedorenko/Shutterstock.com

Adresse: Mayfair, London

Les transports en commun: Bond Street, Marble Arch, Green Park

Téléphone: +44 20 7312 0011

Internet: [www.grosvenorlondon.com/home](http://www.grosvenorlondon.com/home)

Email: [customercentre@grosvenor.com](mailto:customercentre@grosvenor.com)

### Westfield London



Westfield London est le grand maître du shopping et des loisirs à Shepherd's Bush, dans l'ouest de Londres. Ce centre commercial au

design incroyable abrite plus de 265 magasins répartis entre le luxe et les grandes chaînes, de Debenhams à Dior (dans l'espace luxe du centre, The Village). Les restaurants et bars de Southern Terrace sont parfaits pour faire une pause, mais le centre commercial propose aussi un cinéma comptant 14 salles, une salle de sport, un spa, une bibliothèque et un programme regorgeant d'activités dans le hall central.

par: Syda Productions/Shutterstock.com

Adresse: Ariel Way, London W12 7GF

Les transports en commun: Shepherd's Bush

Horaires d'ouverture: Du lundi au samedi de 10h00 à 22h00, le dimanche de 12h00 à 18h00 (les horaires de chaque magasin peuvent varier)

Téléphone: +44 20 7061 1400

Internet: [uk.westfield.com/london](http://uk.westfield.com/london)

### Westfield Stratford City



Cousin du centre commercial précurseur Westfield London, Westfield Stratford City a redynamisé l'est de Londres grâce à ses

magasins de marque, ses superbes restaurants et ses salles de spectacle. Outre ses 250 magasins et ses 70 restaurants, le centre propose un cinéma, un bowling All Star Lanes et un casino

de 6000 m2. Profitez de votre visite pour admirer aussi la superbe vue sur l'impressionnant parc olympique Queen Elizabeth, tout proche.

par: Monkey Business Images/Shutterstock.com

Adresse: Montfichet Road, Queen Elizabeth Olympic Park, London E20 1EJ

Les transports en commun: Stratford, Stratford International

Horaires d'ouverture: Du lundi au vendredi de 10h00 à 21h00, le samedi de 9h00 à 21h00, le dimanche de 12h00 à 18h00

Téléphone: +44 208 221 7300

Internet: [uk.westfield.com/stratfordcity](http://uk.westfield.com/stratfordcity)

### Camden Lock Market



Sur les rives du canal pittoresque, le marché de Camden Lock est incontournable si vous êtes à la recherche de cadeaux, vêtements ou pièces artisanales excentriques, alternatives et uniques. L'association des boutiques et des stands de ce marché animé attire les foules depuis 1972. Une fois dans le quartier, ne manquez pas de visiter Stables Market et le Camden Market (anciennement connu sous le nom de Buck Street Market).

par: Chris Mole/Shutterstock.com

Adresse: 54-56 Camden Lock Place, Chalk Farm Road, London, NW1 8AF

Les transports en commun: Camden Town, Camden Road, Chalk Farm

Horaires d'ouverture: Tous les jours de 10h00 à 18h00

Téléphone: +44 20 3763 9999

Internet: [www.camdenlockmarket.com](http://www.camdenlockmarket.com)

Email: [support@camdenmarket.com](mailto:support@camdenmarket.com)



## INFORMATIONS ESSENTIELLES



ESB Professional/Shutterstock.com

### Aéroport - Londres Heathrow



L'aéroport de Londres Heathrow, l'un des plus fréquentés au monde, compte cinq terminaux. Plusieurs moyens de transport sont à votre

disposition pour rejoindre votre destination à partir de l'aéroport de Heathrow. Les cars Hotel Hoppa et Hotel By Bus sont des services de transport partagés qui acheminent en car les voyageurs à leur hôtel (et depuis leur hôtel) de la zone de l'aéroport et du centre de Londres. Le train Heathrow ExpressB reste le moyen de transport le plus rapide. Avec des départs toutes les 15 minutes (de 5h00 à 23h45 environ), il vous mène au centre de Londres en 15 minutes pour 20 £. Vous pouvez aussi rejoindre le centre par Heathrow Connect (9,50 £), la ligne Piccadilly du métro, un car à destination de la gare routière de Victoria (6 £), en bus (1,40 £ avec Oyster/2,40 £ en espèces) ou en taxi (de 50 £ à 80 £ pour un taxi officiel, noir).

par: Juan Garces

Adresse: Heathrow Airport, Hounslow, Middlesex

Les transports en commun: Gare de l'aéroport de Londres Heathrow

Horaires d'ouverture: 24 heures sur 24

Téléphone: +44 844 335 1801

Internet: [www.heathrow.com](http://www.heathrow.com)

### Aéroport - Londres Gatwick



L'aéroport de Londres Gatwick est le deuxième plus grand aéroport du Royaume-Uni (après Heathrow). Il compte deux terminaux : le nord

et le sud. Le Gatwick Express, avec des trains au départ toutes les 15 minutes, est le moyen le plus rapide de rejoindre le centre de Londres. Le trajet direct à la gare de Victoria dure 30 minutes et coûte 19,90 £. Parmi les alternatives disponibles, citons le train First Capital Connect à destination de London Bridge, City Thameslink, Blackfriars, Farringdon ou St Pancras International (10 £ pour St Pancras), les services de trains Southern (19,90 £ pour la gare de Victoria), le car (8 £), easyBus (2 £ pour un achat en ligne) ou le taxi.

par: Juan Garces

Adresse: Gatwick Airport, West Sussex RH6 0NP

Les transports en commun: Gare de l'aéroport de Londres Gatwick

Horaires d'ouverture: 24 heures sur 24

Téléphone: +44 844 892 0322

Internet: [www.gatwickairport.com](http://www.gatwickairport.com)

### Aéroport - Londres Stansted



L'aéroport de Londres Stansted est le troisième aéroport le plus fréquenté du Royaume-Uni. De nombreuses compagnies aériennes low cost y sont

établies pour assurer des vols à destination de l'Europe ou de la Méditerranée. Le Stansted Express vous permet de gagner la gare de Liverpool Street en 47 minutes. Le service, au prix de 23,40 £, propose des trains toutes les 15

minutes. Vous pouvez aussi rejoindre le centre de Londres en car depuis l'aéroport de Stansted avec easyBus (2 £ pour un achat en ligne), National Express (à partir de 5 £) ou Terravision (à partir de 6 £), ou encore réserver un « minicab » auprès de 24x7 Stansted. Attention : les taxis officiels noirs ne sont pas disponibles au départ de Stansted (mais vous pouvez en prendre un à destination de l'aéroport).

par: Juan Garces

Adresse: Stansted Airport, Essex CM24 1RW

Les transports en commun: Gare de l'aéroport de Londres Stansted

Horaires d'ouverture: 24 heures sur 24

Téléphone: +44 844 335 1803

Internet: [www.stanstedairport.com](http://www.stanstedairport.com)

### Aéroport - Londres Luton



L'aéroport de Londres Luton, à 56 km seulement au nord-ouest du centre de Londres, est une base très prisée des compagnies aériennes

low cost. Une navette régulière transporte les passagers de l'aéroport à la gare la plus proche, Luton Airport Parkway, en 10 minutes environ. La gare propose les trains East Midlands ou le service First Capital Connect pour rejoindre le centre de Londres en 21 et 25 minutes (13,50 £). Parmi les autres alternatives, citons le service de car express easyBus (à partir de 2 £ pour un achat en ligne), le service de car Green Line 757 à destination de la gare routière de Victoria (17 £) et les cars Terravision également à destination de la gare routière de Victoria (15 £), chacun de ces services proposant différents arrêts en cours de route. Le trajet en taxi à destination ou au départ du centre de Londres s'élève à 80 £ environ.

par: Juan Garces

Adresse: London Luton Airport, Luton, Bedfordshire LU2 9QT

Les transports en commun: Luton Airport Parkway

Horaires d'ouverture: 24 heures sur 24

Téléphone: +44 1582 405100

Internet: [www.london-luton.co.uk](http://www.london-luton.co.uk)

### Aéroport - Londres City



L'aéroport de Londres City compte une seule piste. Situé à 9,5 km à l'est du centre de Londres, il propose principalement des vols à

courte distance et des vols d'affaires. L'aéroport se trouve sur le réseau du métro léger aérien des Docklands. Celui-ci est relié au métro de Londres aux stations Canning Town, Stratford et Bank et applique les mêmes tarifs. L'aéroport est aussi desservi par plusieurs bus, notamment le 473 et le 474 qui permettent de rejoindre d'autres destinations de l'est londonien. Vous pouvez aussi prendre un taxi à la station de taxis à l'extérieur de l'aéroport.

par: Juan Garces

Adresse: London City Airport, Hartmann Road, London E16 2PX

Les transports en commun: Gare DLR London City Airport

Horaires d'ouverture: Du lundi au vendredi de 05h00 à 22h00, le samedi de 05h00 à 13h00, le dimanche de 10h30 à 22h20

Téléphone: +44 20 7646 0088

Internet: [www.londoncityairport.com](http://www.londoncityairport.com)

### Transports en commun - Bus



Le réseau de bus de Londres s'étend sur l'ensemble de la capitale et assure un service régulier et accessible. Si vous possédez une carte

Oyster, un trajet simple vous coûtera 1,40 £ : touchez simplement la borne avec votre carte

lorsque vous montez dans le bus. Un plafond journalier de 4,40 £ est établi si vous utilisez uniquement les services de bus et de tramway. Payé en espèces, un ticket de bus simple coûte 2,40 £. Des cartes de bus pour sept jours, un mois et un an sont aussi disponibles. Pour vous déplacer à votre guise sur le réseau, consultez le guide des bus du centre de Londres disponible auprès des centres d'information touristique des grandes stations de métro ou utilisez le calcul d'itinéraire en ligne de Transport for London. Un service de nuit réduit fonctionne toute la nuit, la plupart des lignes passant par Trafalgar Square. Les enfants de moins de 16 ans voyagent gratuitement (ils doivent présenter un justificatif avec photo). Les cartes Freedom permettent aussi aux personnes handicapées et aux personnes âgées de voyager gratuitement.

par: Pierre-Luc Auclair  
Adresse: London  
Téléphone: +44 343 222 1234  
Internet: tfl.gov.uk

### Transports en commun - Métro



Le grand Londres est desservi par 12 lignes de métro reliées en plusieurs points au métro léger aérien des Docklands (DLR) et au réseau

ferroviaire local. Le métro fonctionne généralement de 05h00 à 00h00 du lundi au samedi, avec un service réduit le dimanche. Planifiez votre itinéraire sur l'un des plans de métro gratuits mis à votre disposition dans toutes les stations de métro ou utilisez le calcul d'itinéraire en ligne de Transport for London. Les tarifs varient selon les zones de Londres que vous traversez, mais la carte Oyster reste toujours beaucoup plus avantageuse que l'achat de billets traditionnels. Des réductions sont

offertes aux enfants, aux étudiants, aux personnes âgées et aux personnes handicapées.

par: Michael Zenaty  
Adresse: London  
Téléphone: +44 343 222 1234  
Internet: tfl.gov.uk

### Transports en commun - DLR



Le métro léger aérien des Docklands (DLR) dessert l'est de Londres et donne accès au réseau de métro à Bank, Tower Gateway (Tower Hill), Shadwell,

Stratford, Bow, Heron Quays, Canning Town et Canary Wharf. Il est aussi relié à la télécabine Emirates Air Line à Royal Victoria. Les tarifs appliqués sont les mêmes que pour le métro, et le DLR fonctionne du lundi au samedi de 05h30 à 00h30 et le dimanche de 7h00 à 23h30. Les tarifs appliqués sont les mêmes que pour le métro et les détenteurs des cartes Oyster et Travelcard peuvent utiliser le DLR.

par: Michael Zenaty  
Adresse: London  
Téléphone: +44 343 222 1234  
Internet: tfl.gov.uk

### Transports en commun - Bateau-bus sur la Tamise



Voyagez facilement d'un point A à un point B le long de la Tamise à bord d'un bateau-bus. Six itinéraires différents sont proposés avec plusieurs

arrêts sur la rive, entre Putney et Woolwich Arsenal. Les services les plus prisés incluent l'itinéraire Thames Clippers entre le Hilton London Docklands Riverside et Canary Wharf, le bateau Tate to Tate entre la Tate Britain et la



Tate Modern et le trajet entre le London Eye et le quartier historique de Greenwich. Achetez votre billet avant de monter à bord ou une fois à bord (selon le service). Des réductions sont proposées aux détenteurs des cartes Travelcard et Oyster.

par: VisitLondon.com

Adresse: London

Téléphone: +44 343 222 1234

Internet: tfl.gov.uk

### Transports en commun - Trains locaux



Comme pour le métro, Londres dispose de son propre réseau local de trains, relié au métro en plusieurs points. Les principales entreprises

ferroviaires desservant Londres sont Silverlink, First Capital Connect, SouthEastern Railway, Southern Railway, London Overground et Greater Anglia. Ces lignes locales sont à leur tour reliées au réseau ferroviaire national et à l'Eurostar. Vous pouvez utiliser votre carte Oyster sur tous les trains de banlieue s'arrêtant dans les zones de 1 à 9, sauf sur le Heathrow Express et quelques autres services particuliers. Différentes cartes de chemin de fer sont aussi disponibles ; elles offrent des tarifs réduits à leurs détenteurs.

par: Michael Zenaty

Adresse: London

Téléphone: +44 343 222 1234

Internet: tfl.gov.uk

### Transports en commun - Tramway



Le réseau de tramway de Londres, Tramlink, a été mis en place en 2000 et dessert certaines parties du sud de Londres entre Wimbledon, Croydon,

Beckenham et New Addington. Les tramways passent toutes les sept minutes environ à destination de New Addington et toutes les dix minutes à destination de Wimbledon, Elmers End et Beckenham Junction pendant la journée, du lundi au samedi. Les tarifs sont les mêmes que ceux des bus avec un coût forfaitaire de 1,40 £ avec une carte Oyster et 2,40 £ en payant en espèces. Les cartes Travelcard sont aussi valides dans les tramways et les cartes de bus incluent l'utilisation du réseau de tramway. Se déplacer sur le réseau Tramlink est gratuit pour les étudiants de Londres de 16 à 17 ans, pour les moins de 16 ans et pour les personnes âgées et les personnes handicapées résidentes sur présentation d'un justificatif avec photo.

par: Michael Zenaty

Adresse: London

Téléphone: +44 343 222 1234

Internet: tfl.gov.uk

### Transports en commun - Plan de location de vélos



Montez sur un vélo « Boris bike » et sillonnez Londres à l'aide du plan public de partage de vélos de la ville. Ces vélos bleus très prisés, qui

portent le nom du maire de la ville Boris Johnson, sont disponibles auprès des plus de 550 stations en libre-service de Londres : il y en a toujours une à proximité. Une fois les frais d'inscription payés (à partir de 2 £), vous pouvez louer un vélo

pour une journée, une semaine ou même une année. L'utilisation des vélos est gratuite durant les premières 30 minutes, puis les tarifs augmentent selon la durée d'utilisation. À la fin de votre trajet, garez simplement le vélo à la station la plus proche - que vous pouvez localiser à l'aide de l'application Barclays Bikes.

par: ClkerFreeVectorImages  
Adresse: London  
Téléphone: +44 343 222 6666  
Internet: tfl.gov.uk

### Transports en commun - Emirates Air Line



Traversez la Tamise avec style à bord de l'Emirates Air Line, la télécabine de Londres qui relie la péninsule de Greenwich aux Royal Docks. Non

seulement vous traverserez le fleuve en moins de 10 minutes, mais vous pourrez aussi admirer une vue imprenable sur Londres et la Tamise. Le tarif s'élève à 3,20 £ avec la carte prépayée Oyster, ou vous pouvez acheter un aller-retour (appelé « visite à 360 ° ») pour 6,40 £ auprès des bornes à chaque terminus de la ligne. Des cartes multi-trajets (10 £ pour 10 trajets simples) et des forfaits donnant accès à une cabine privée sont aussi disponibles.

par: DM-Studio/Shutterstock.com  
Adresse: Emirates Greenwich Peninsula, Greenwich, London  
Téléphone: +44 343 222 1234  
Internet: www.emiratesairline.co.uk

### Taxi



Se déplacer à bord d'un « black cab », ces taxis noirs emblématiques de Londres, est un must, en plus d'être très confortable et spacieux.

Vous pouvez le héler dans la rue ou vous rendre à une station de taxis. La course est calculée à l'aide d'un compteur, avec un tarif minimum de 2,40 £. Londres regorge aussi de véhicules de location privés et de « minicabs » ; ceux-ci ne disposent pas de compteur, consultez les tarifs avant de monter à bord. Pour contacter une société de taxis locale et réputée, téléchargez l'application gratuite CabWise de Transport for London ou envoyez le message CAB au 60835 pour recevoir trois numéros (deux minicabs et un taxi officiel) par SMS. L'application Hailo pour smartphone est aussi idéale pour trouver un taxi là où vous vous trouvez.

par: VisitLondon.com  
Adresse: London  
Téléphone: +44 343 222 4000  
Internet: tfl.gov.uk

### Poste



À Londres, vous pouvez acheter des timbres auprès des bureaux de poste, des marchands de journaux et dans les supermarchés. Pour

envoyer un colis ou des souvenirs, rendez-vous dans un bureau de poste. Vous pouvez identifier le bureau le plus proche sur le site de la Poste. Les bureaux de poste sont généralement ouverts du lundi au vendredi de 9h00 à 17h30 et le samedi de 9h00 à 12h30.

par: Andy Fuchs

Adresse: Fitzrovia, London  
Téléphone: +44 8457 223344  
Internet: [www.postoffice.co.uk](http://www.postoffice.co.uk)

## Pharmacie



Pour acheter des médicaments sans ordonnance ou sur prescription médicale, adressez-vous

simplement à l'une des

nombreuses pharmacies de Londres. Outre les pharmacies privées, certaines filiales des magasins Boots et Superdrug ainsi que certains grands supermarchés proposent aussi des services pharmaceutiques.

Boots:

par: Gemma Garner  
Adresse: 44-46 Regent St, London  
Téléphone: +44 207 7346 126  
Internet: [www.boots-uk.com](http://www.boots-uk.com)

## Téléphone



L'indicatif international du Royaume-Uni est le +44 ou 0044, qui remplace le premier zéro du numéro de téléphone.

Les indicatifs locaux de

Londres sont les (020) 7, (020) 8 et (020) 3. Si vous appelez un numéro londonien depuis une autre ligne fixe du grand Londres, il n'est pas nécessaire de composer le « 020 » avant le numéro, vous pouvez commencer par le 7, le 8 ou le 3.

par: Jardson Almeida

## Courant électrique



Les appareils électriques du Royaume-Uni sont branchés à l'aide de fiches à trois broches insérées dans une prise murale. Ces prises

murales peuvent s'allumer et s'éteindre, à l'inverse de nombreux autres pays.

La tension moyenne des prises de courant britanniques est de 230 V ou légèrement supérieure. Pensez donc à vérifier la tension de votre appareil avant de le brancher. Des adaptateurs de tension et des convertisseurs sont disponibles dans les aéroports de Londres et auprès des grandes chaînes d'appareils électriques comme Argos ou Curry's.

Des prises sont mises à votre disposition dans de nombreux cafés proposant le Wi-Fi et à bord de certains trains. Votre portable a besoin d'être rechargé ? Téléchargez l'application « find-a-chargebox » pour iPhone afin de trouver la ChargeBox la plus proche.

par: Stirling Tschan

**Population**  
8,3 millions

**Devise**  
Livres sterling, 1 £ = 100 pence

**Horaires d'ouverture**  
Horaires d'ouverture habituels du lundi au samedi de 9h00 à 17h30. De nombreux grands magasins restent ouverts jusqu'à 18h00 et certains jusqu'à 19h00 ou 20h00 le mercredi ou le jeudi. Les plus grands magasins ouvrent souvent de 10h00 à 18h00 le dimanche.

**Journaux**  
The Times  
The Telegraph  
The Guardian  
Daily Mail  
The Independent  
London Evening Standard

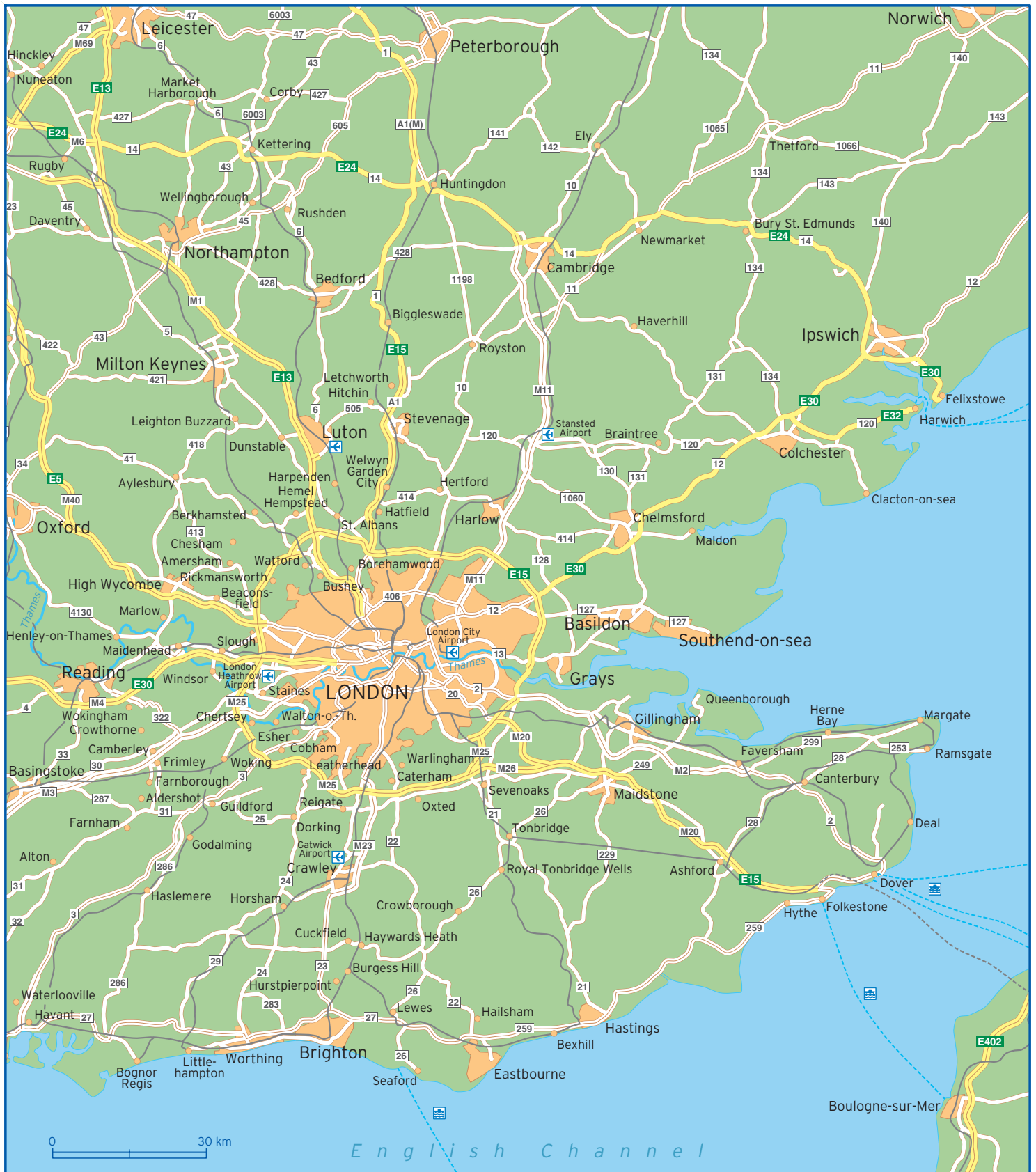
**Numéro d'alarme**

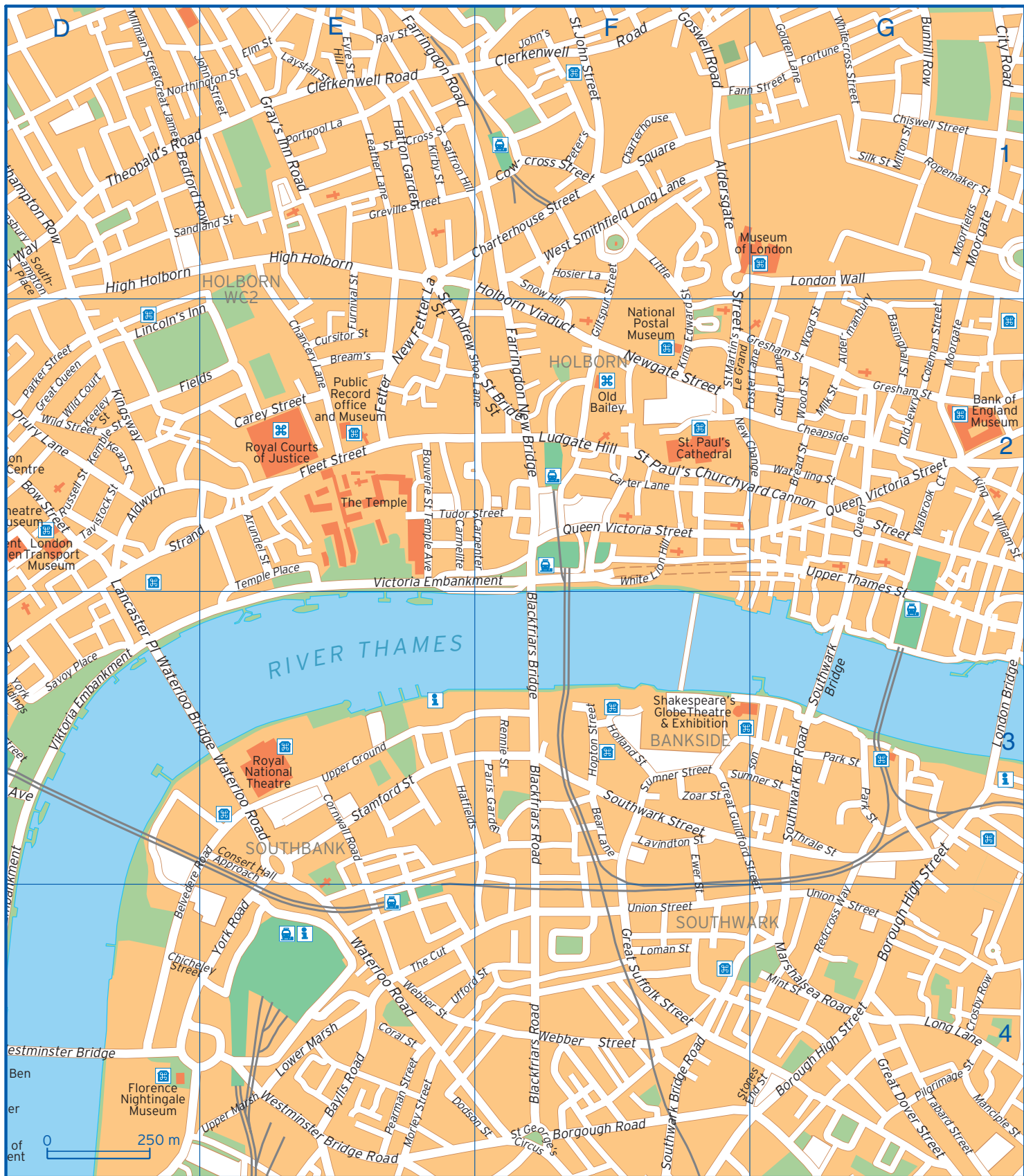


999

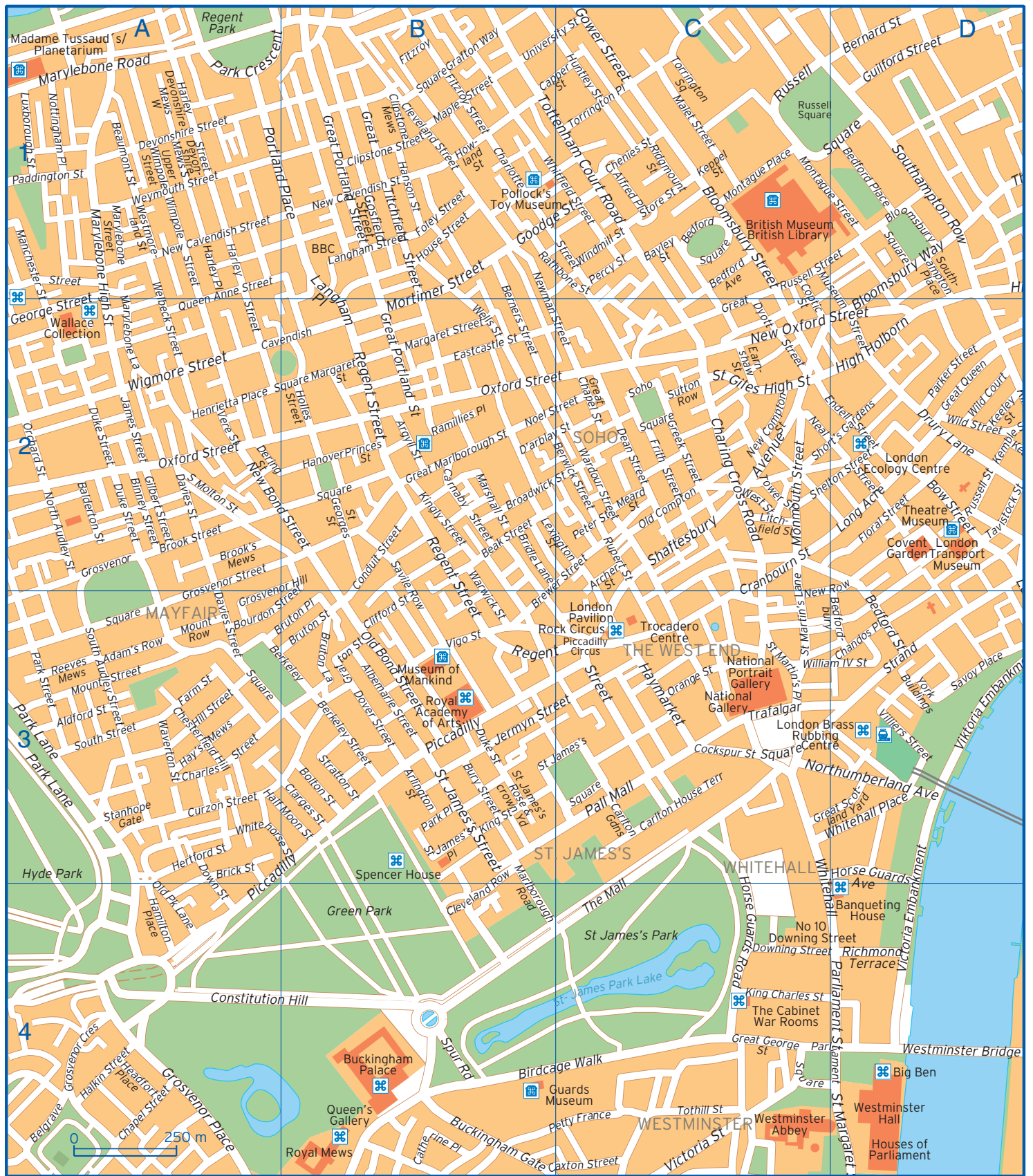
**Office de tourisme**

Centre d'information touristique  
St. Paul's Churchyard,  
Londres,  
EC4M 8BX  
+44 20 7332 1456









Adam's Row	A3	Broadwick Street	B2 C2	Cranbourn Street	C2 C3
Albemarle Street	B3	Brook Street	A2	Crosby Row	G4
Aldermanbury	G2	Brook's Mews	A2	Cursitor Street	E2
Aldersgate Street	F1	Bruton Lane	B3	Curzon Street	A3
Aldford Street	A3	Bruton Place	A3 B3	Davies Street	A2 A3
Aldwych	D2	Bruton Street	B3	Dean Street	C2
Alfred Place	C1	Buckingham Gate	B4	Dering Street	A2
Archer Street	C2	Bunhill Row	G1	Devonshire Mews South	A1
Argyll Street	B2	Bury Street	B3	Devonshire Mews West	A1
Arlington Street	B3	Cannon Street	G2	Devonshire Street	A1
Arundel Street	E2	Capper Street	B1 C1	Dodson Street	E4 F4
Balderton Street	A2	Carey Street	E2	Doughty Street	D1
Bayley Street	C1	Carlton Gardens	C3	Dover Street	B3
Baylis Road	E4	Carlton House Terrace	C3	Down Street	A3 A4
Beak Street	B2	Carmelite Street	E2	Downing Street	C4
Bear Lane	F3	Carnaby Street	B2	Drury Lane	D2
Beaumont Street	A1	Carter Lane	F2	Drury Lane	D2
Bedford Ave	C1	Catherine Place	B4	Duke Street	A2 B3
Bedford Place	D1	Cavendish Square	A2 B2	D'arblay Street	B2 C2
Bedford Row	D1 E1	Caxton Street	B4 C4	Earnshaw Street	C2
Bedford Square	C1	Chancery Lane	E2	Eastcastle Street	B2
Bedford Street	D3	Chandos Place	D3	Elm Street	E1
Bedfordbury	D3	Chapel Street	A4	Emerson Street	G3
Belgrave Square	A4	Charing Cross Road	C2	Endell Street	C2 D2
Belvedere Road	D4 E3	Charles Street	A3	Ewer Street	F3 F4
Berkeley Square	A3 B3	Charlotte Street	B1	Eyre Street Hill	E1
Berkeley Street	B3	Charterhouse Square	F1	Fann Street	F1 G1
Bernard Street	D1	Charterhouse Street	E1 F1	Farm Street	A3
Berners Street	B1 B2	Chenies Street	C1	Farringdon New Bridge	F2
Berwick Street	B2 C2	Chesterfield Hill	A3	Farringdon Road	E1
Binney Street	A2	Chicheley Street	D4 E4	Fetter Lane	E2
Birdcage Walk	B4 C4	Chiswell Street	G1	Fitzroy Square	B1
Blackfriars Bridge	F2 F3	City Road	G1	Fitzroy Street	B1
Blackfriars Road	F3 F4	Clarges Street	B3	Fleet Street	E2
Bloomsbury Square	D1	Clerkenwell Road	E1 F1	Floral Street	D2
Bloomsbury Street	C1	Cleveland Row	B3 B4	Foley Street	B1
Bloomsbury Way	D1 D2	Cleveland Street	B1	Fortune Street	G1
Bolton Street	B3	Clifford Street	B3	Foster Lane	G2
Bonhill Street	G1	Clipstone Mews	B1	Frith Street	C2
Borgough Road	F4	Clipstone Street	B1	Furnival Street	E1 E2
Borough High Street	G3 G4	Cockspur Street	C3	George Street	A2
Bourdon Street	A3 B2	Coleman Street	G2	Gilbert Street	A2
Bouverie St Temple Avenue	E2	Conduit Street	B2	Giltspur Street	F1 F2
Bow Street	D2	Consert Hall Approach	E3	Gloucester Terrace	D2 E2
Bread Street	G2	Constitution Hill	A4 B4	Golden Lane	G1
Bream's Buildings	E2	Coptic Street	C1 C2	Goodge Street	B1 C1
Brewer Street	B3 C2	Coral Street	E4	Gordon Square	C1
Brick Street	A3	Cornwall Road	E3	Gosfield Street	B1
Bridle Lane	B2	Cowcross Street	F1	Goswell Road	F1

Gower Street	C1	Hosier Lane	F1	Marylebone Road	A1
Grafton Street	B3	House Street	B1	Marylebone Street	A1
Grafton Way	B1	Howland Street	B1	Meard Street	C2
Gray's Inn Road	E1	Huntley Street	C1	Milk Street	G2
Great Chapel Street	C2	James Street	A2	Millman Street	D1
Great Dover Street	G4	Jermyn Street	B3 C3	Milton Street	G1
Great George Street	C4	John Carpenter Street	E2 F2	Mint Street	G4
Great Guildford Street	F3 G4	John Street	D1 E1	Monmouth Street	C2
Great James Street	D1	Kean Street	D2	Montague Place	C1
Great Marlborough Street	B2	Keeley Street	D2	Montague Street	C1 D1
Great Portland Street	B1 B2	Kemble Street	D2	Moorgate	G1 G2
Great Queen	D2	Keppel Street	C1	Morley Street	E4
Great Russell Street	C2	King Charles Street	C4	Mortimer Street	B1 B2
Great Scotland Yard	C3 D3	King Edward Street	F1 F2	Mount Row	A3
Great Suffolk Street	F4	King Street	B3	Mount Street	A3
Great Titchfield Street	B1	King William St	G2	Museum Street	C1 D2
Greek Street	C2	Kingly Street	B2	Neal Street	C2
Gresham Street	F2 G2	Kingsway	D2	New Bond Street	A2 B2
Greville Street	E1	Kirby Street	E1	New Cavendish Street	A1 B1
Grosvenor Crescent	A4	Lambeth Place Road	D4	New Compton Street	C2
Grosvenor Hill	A3 B2	Lancaster Place	D2 D3	New Fetter Lane	E1 E2
Grosvenor Place	A4	Langham Place	B1 B2	New Oxford Street	C2 D2
Grosvenor Square	A2	Langham Street	B1	New Row	C3 D2
Grosvenor Street	A2 A3	Lavindton Street	F3	Newgate Street	F2
Guilford Street	D1	Laystall Street	E1	Newman Street	B1 C2
Gutter Lane	G2	Leather Lane	E1	Noel Street	B2 C2
Half Moon Street	A3 B3	Lexington Street	B2 C2	North Audley Street	A2
Halkin Street	A4	Lincoln's Inn Fields	D2 E2	Northington Street	D1 E1
Hamilton Place	A4	Litchfield Street	C2	Northumberland Avenue	C3 D3
Hanover Square	B2	Little Britain	F1	Nottingham Place	A1
Hanson Street	B1	Loman Street	F4	Old Bond Street	B3
Harley Place	A1	London Bridge	G3	Old Compton	C2
Harley Street	A1	London Wall	G1	Old Jewry	G2
Harper Road	G4	Long Acre	D2	Old Park Lane	A4
Hatfields	E3	Long Lane	G4	Orange Street	C3
Hatton Garden	E1	Lower Marsh	E4	Orchard Street	A2
Haymarket	C3	Ludgate Hill	F2	Oxford Street	A2 B2
Hay's Mews	A3	Luxborough Street	A1	Paddington Street	A1
Headfort Place	A4	Malet Street	C1	Pall Mall	C3
Henrietta Place	A2	Manchester Street	A1 A2	Paris Garden	F3
Hertford Street	A3	Manciple Street	G4	Park Crescent	A1 B1
High Holborn	D1 D2 E1	Maple Street	B1	Park Lane	A3
Hill Street	A3	Marchmont Street	D1	Park Place	B3
Holborn Viaduct	E1 F2	Margaret Street	B2	Park Street	A3
Holland Street	F3	Marlborough Road	B3 B4	Park Street	G3
Holles Street	B2	Marshall Street	B2	Parker Street	D2
Hopton Street	F3	Marshalsea Road	G4	Parliament Square	C4 D4
Horse Guards Avenue	D3 D4	Marylebone High Street	A1 A2	Parliament Street	D4
Horse Guards Road	C3 C4	Marylebone Lane	A1 A2	Pearman Street	E4



Percy Street	C1	Southwark Street	F3	University Street	B1 C1
Peter Street	C2	Spur Road	B4	Upper Ground	E3
Peter's Lane	F1	St Andrew Street	E1 E2	Upper Marsh	E4
Petty France	B4 C4	St Ann's Street	C4	Upper Thames Street	G2 G3
Phoneix Place	E1	St Bride Street	F2	Vere Street	A2
Piccadilly	A4 B3	St Cross Street	E1	Victoria Embankment	D3 D4 E2 F2
Pilgrimage Street	G4	St Georges Street	B2	Victoria Street	C4
Portland Place	A1 B1	St George's Circus	F4	Vigo Street	B3
Portpool Lane	E1	St Giles High Street	C2	Viktoria Embankment	D3
Princes Street	B2	St James's Place	B3	Villiers Street	D3
Queen Anne Street	A1 A2	St James's Rose & crown Yard	B3	Walbrook Court	G2
Queen Street	G2	St James's Square	B3 C3	Wardour Street	C2
Queen Victoria Street	F2 G2	St James's Street	B3	Warwick Street	B2 B3
Ramillies Place	B2	St John Street	F1	Waterloo Bridge	D3 E3
Rathbone Street	B1 C1	St John's Square	F1	Waterloo Road	E3 E4
Ray Street	E1	St Margaret Street	D4	Watling Street	G2
Redcross Way	G4	St Margaret Street	D4	Waverton Street	A3
Reeves Mews	A3	St Martin's Lane	C2 C3	Webber Street	E4 F4
Regent Street	B2 B3 C3	St Martin's Le Grand	F2	Welbeck Street	A1 A2
Rennie Street	F3	St Martin's Place	C3	Wells Street	B2
Richmond Terrace	D4	St Paul's Churchyard	F2	West Smithfield Long Lane	F1
Ridgmount Street	C1	Stamford Street	E3	West Street	C2
Ropemaker Street	G1	Stanhope Gate	A3	Westminster Bridge	D4
Rupert Street	C2	Stones End Street	G4	Westminster Bridge Road	E4
Russell Square	C1	Store Street	C1	Westmoreland Street	A1
Russell Street	D2	Strand	D2 D3 E2	Weymouth Street	A1
Saffron Hill	E1	Stratton Street	B3	White Lion Hill	F2
Sandland Street	D1 E1	Sumner Street	F3 G3	Whitecross Street	G1
Savile Row	B2 B3	Sutton Row	C2	Whitehall	C3 C4
Savoy Place	D3	Tabard Street	G4	Whitehall Place	C3 D3
Shaftesbury Avenue	C2	Tavistock Street	D2	Whitehorse Street	A3 B3
Shelton Street	C2 D2	Temple Place	E2	Whitfield Street	B1 C1
Shoe Lane	E2	The Mall	C4	Wigmore Street	A2
Short's Gardens	C2 D2	Theobald's Road	D1	Wild Court	D2
Silk Street	G1	Thrale Street	G3	Wild Street	D2
Snow Hill	F1 F2	Torrington Place	C1	William IV Street	C3 D3
Soho Square	C2	Torrington Square	C1	Wimpole Street	A1
South Audley Street	A3	Tothill Street	C4	Windmill Street	C1
South Molton Street	A2	Tottenham Court Road	B1 C1	Wood Street	G2
South Street	A3	Tower Street	C2	York Bridge	A1
Southampton Place	D1	Trafalgar Square	C3	York Buildings	D3
Southampton Row	D1	Tudor Street	E2 F2	York Road	E4
Southwark Bridge	G3	Ufford Street	E4 F4	Zoar Street	F3
Southwark Bridge Road	F4 G3	Union Street	E4 F4 G4		